

HASZNÁLATI UTASÍTÁS



POWERMAT

THE ART OF TOOLS TECHNOLOGY



Benzines kormányrúd

PM-GGS-700Y


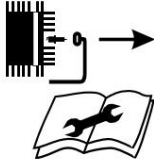
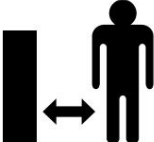







CE

Tartalom

| | |
|--|-------------------------------|
| FIGYELMEZTETÉS / INFORMÁCIÓS SZIMBÓLUMOK | 3 |
| A KÉSZÜLÉK ALKALMAZÁSA | 4 |
| MŰSZAKI ADATOK | 4 |
| A KÉSZÜLÉK FELÉPÍTÉSÉNEK LEÍRÁSA ÉS ILLUSZTRÁCIÓK..... | 5 BIZTONSÁGI |
| SZABÁLYOK..... | 6 |
| Fontos tippek | 6 |
| Munka a készülékkel | 6 |
| Munkaterület | 6 |
| Előkészületek..... | 6 |
| Használat..... | 7 |
| Munkaszünet | 8 A szerszám |
| gondozása..... | 8 Maradék |
| kockázatok | 9 |
| KEZDETI | 9 A KÉSZÜLÉK |
| FELSZERELÉSE | 9 A |
| vezetőfogantyú felszerelése | 9 A munkakés |
| felszerelése ór | 10 A munkakések és a |
| biztonsági tárcsák beszerelése | 11 |
| Támkerekek | 11 A KÉSZÜLÉK |
| MŰKÖDTETÉSE | 11 Ellenőrzés indítás |
| előtt | 11 A gép állapotának |
| ellenőrzése | 11 A motor |
| ellenőrzése..... | 11 |
| A légszűrő ellenőrzése | 12 A gyújtógyertya |
| ellenőrzése | 12 |
| Üzemanyag és olaj | 12 |
| Tankolás | 12 Az |
| olajsint ellenőrzése | 13 A motorolaj |
| típusa | 13 A motorolaj |
| cseréje..... | 13 |
| A motor indítása és leállítása | 14 A kormánylapátok be- és |
| kikapcsolása..... | 15 Munka a |
| készülékkel..... | 15 A kerékszerelvény/ |
| kultivátor beállítása | 16 Tippek a megfelelő működés |
| érdekében..... | 16 |
| KARBANTARTÁS ÉS TISZTÍTÁS | 17 |
| Általános információ | 17 |
| Karbantartás | 17 A kábelek |
| kenése | 17 |
| Légszűrő | 17 |
| TÁROLÁS..... | 18 |

| | |
|--------------------------------|----|
| SZERVIZ ÉS GARANCIA..... | 18 |
| Szolgáltatás..... | 18 |
| Garancia..... | 18 |
| alól | 18 |
| HIBA SEGÍTSÉG | 19 |
| HASZNÁLT ESZKÖZÖK | 19 |
| ÁRTALMATLANÍTÁSA | 20 |
| A GYÁRTÓ ADATAI | 20 |
| MEGFELELŐSÉGI NYILATKOZAT..... | 20 |
| ROBBANTOTT NÉZET DIAGRAM..... | 21 |
| Motor | 21 |
| Futómű és kések | 22 |
| Vezető fogantyú | 23 |
| Hajtás | 24 |
| Keret és borítók | 25 |

FIGYELMEZTETÉS / INFORMÁCIÓS SZIMBÓLUMOK

| | | | |
|--|---|---|--|
|  | <p>MEGJEGYZÉS: Előtte a készülék használata előtt figyelmesen olvassa el a használati útmutatót és a biztonsági ajánlásokat.</p> <p>Őrizze meg a kézikönyvet.</p> |  | <p>MEGJEGYZÉS: Karbantartás előtt válassza le a gyújtógyertya sapkáját a javítás.</p> |
|  | <p>MEGJEGYZÉS: Munka közben tartson biztonságos távolságot a közelben lévőktől.</p> |  | <p>MEGJEGYZÉS: Be elutasítva tárgyak munka közben.</p> |
|  | <p>MEGJEGYZÉS: Viseljen fejhallgatót és védőszemüveget.</p> |  | <p>MEGJEGYZÉS: Viseljen védőcipőt.</p> |
|  | <p>MEGJEGYZÉS: Viseljen védőkesztyűt.</p> |  | <p>FIGYELEM: A 4 ütemű motort, az üzemanyagot és az olajat külön tartályokba kell önteni</p> |
|   | <p>VIGYÁZAT: Sérülésveszély a forgó alkatrészek miatt! A kések a gép kikapcsolása után tovább forognak. Várja meg, amíg a kések leállnak.</p> | | |

ESZKÖZ ALKALMAZÁS

A készüléket a kertben a felső talajréteg lazításával és megművelésével kapcsolatos amatőr háztartási munkákhoz forgókulcsként tervezték és gyártották.

Feltétlenül tartsa be a biztonsági utasításokban megadott korlátozásokat. A használati útmutató tartalmazza a készülék üzemeltetésének, karbantartásának és karbantartásának feltételeit is. Biztonsági okokból a készülék nem használható semmilyen más munkaeszköz és szerszámkészlet meghajtó egységként.



Bármilyen más, ebben a kézikönyvben kifejezetten nem említett használat a berendezés tönkremeneteléhez vezethet, és súlyos sérülést okozhat a felhasználónak.

A gyártó nem vállal felelősséget a berendezés nem megfelelő használatából eredő károkért.

A kézikönyvben leírtaktól eltérő használat nem kompatibilis a készülék rendeltetésszerű használatával.

A felhasználó/tulajdonos, nem a gyártó felelős a nem rendeltetésszerű használatból vagy a készülék kialakításának módosításából eredő károkért vagy sérülésekért. Termékei folyamatos fejlesztésének részeként a gyártó fenntartja a kisebb eltérések lehetőségét ebben a kézikönyvben, amelyeket figyelembe kell venni.

A készüléket csak hivatalos szervizben szabad javítani és karbantartani.

MŰSZAKI ADATOK

| | |
|--|------------------------|
| Modell | PM-GGS-700Y |
| Motor típus | 4 ütem |
| Motor lökettérfogat | 210cc |
| Maximális teljesítmény | 7 KILOMÉTER |
| Motor fordulatszám (terhelés nélkül) | 3600 ford./perc / perc |
| A szerszám működési sebessége (terhelés nélkül) | 171 ford./perc / perc |
| Munkaszélesség (változó) | 300-500-850 mm |
| Maximális munkamélység | 150 mm |
| Üzemanyagtartály kapacitás | 3,5 liter |
| Olajtartály kapacitása | 0,65 liter |
| Deklarált hangteljesítményszint LwA K=1,02 dB(A) | 98dB(A) |
| Nettó tömeg | 53 kg |

A KÉSZÜLÉK FELÉPÍTÉSE LEÍRÁSA ÉS ILLUSZTRÁCIÓK



Az elemek leírása

| Nem Kijelölés |
|--|
| 1. A munkakések fedele |
| 3. A kormánykerék helyzetének beállítása |
| 5. Forgásszabályozó kar |
| 7. Sebességváltó szíjburkolat |
| 9. Munka kések |

| Nem Kijelölés |
|-----------------------------|
| 2. Üzemanyagtartály |
| 4. Késkapcsoló kar (előre) |
| 6. Kés aktiváló kar (hátsó) |
| 8. Munkamélység-határoló |

BIZTONSÁGI SZABÁLYOK

Fontos tippek



Figyelem! Az elektromos kéziszerszámok használata során be kell tartani az alapvető biztonsági óvintézkedéseket az áramütés, a sérülés és a tűz elleni védelem érdekében. Az elektromos kéziszerszám használata előtt olvassa el az összes utasítást, és tárolja őket megfelelően, biztonságos helyen.

Munka a készülékkel



Gondosan! A készülék súlyos sérülést okozhat. A következő szabályok segítenek elkerülni a baleseteket és sérüléseket:

Működési terület

- Ne használja a készüléket robbanásveszélyes környezetben, például gyúlékony folyadékok, gázok vagy por közelében.
 - Ellenőrizze azt a területet, ahol a készüléket használni fogja, és távolítson el minden olyan tárgyat, amelyet a készülék elkaphat, összegabalyodhat vagy kidobhat. (Kövek, üvegszilánkok, szögek, drót, drótok stb.). A készüléket csak biztonságos talajon üzemeltesse.
 - Soha ne használja a készüléket esőben vagy zivatarban, különösen akkor, ha fennáll a veszély villámcsapások.
 - Ne dolgozzon túl meredek lejtőn. Leeséskor fennáll a veszélyes sérülés veszélye eszköz.
- Soha ne használja a készüléket csúszós felületen.

Készítmény



Ezt a készüléket nem használhatják korlátozott fizikai, érzékszervi vagy szellemi képességekkel rendelkező személyek (akik alkohol, kábítószer, drog hatása alatt állnak), vagy akik nem rendelkeznek a szükséges tapasztalattal és/vagy tudással, kivéve, ha dolgoznak a biztonságukért felelős személy felügyelete alatt, vagy utasításokat kapjon tőlük a készüléken végzett munkára vonatkozóan.

- A benzint csak az erre szolgáló tartályokban tárolja.
- Tankoljon a szabadban, jól szellőző helyen, távol tűz-, szikrától és hőforrástól, és tankolás közben ne dohányozzon.
- A benzin vagy olaj utántöltésekor különösen ügyeljen a környezetre, és azonnal törölje le a kiömlött anyagot.
- A motor beindítása előtt töltsön fel benzint.
- Ne használja a készüléket zárt, rosszul szellőző helyiségekben vagy területeken, mert fennáll a súlyos vagy halálos mérgezés veszélye a felhalmozódó szén-monoxid és az üzemanyaggőz robbanás veszélye miatt.
- Ne nyissa ki az üzemanyagtartály sapkáját és ne töltsön fel az üzemanyagtartályt, amíg a motor jár vagy forró.
- Ha üzem közben tankolni kell, állítsa le a motort, és várjon néhány percet, amíg lehűl.

- A kipufogódob, a kipufogócső és környezete nagyon felforrósodhat. Kockázat égési sérülések, légy óvatos.
- Ne engedje, hogy gyerekek játsszanak azon a helyen, ahol használni kívánja a készüléket, a felületre dobott tárgyak sérülést okozhatnak.
- Soha ne engedje, hogy gyermekek vagy olyan személyek használják a készüléket, akik nem ismerik a használati utasítást. A helyi szabályozás alacsonyabb korhatárt írhat elő az üzemeltető számára. • Soha ne használja a készüléket, ha emberek, különösen gyerekek vannak a közelben háziállatok.
- Ellenőrizze azt a területet, ahol a készüléket használni kívánja, és távolítsa el a köveket, botokat, vezetékeket vagy egyéb idegen tárgyakat, amelyek elkaphatják, majd eldobhatják. • Mindig viseljen megfelelő munkaruházatot, például erős, csúszásmentes talpú cipőt, nagy teherbírású hosszú nadrágot, fülvédőt és védőszemüveget. Ne használja a készüléket mezítláb vagy nyitott szandált viselve. • Ne dolgozzon sérült, hiányos vagy átépített készülékekkel a gyártó beleegyezése nélkül. Ne dolgozzon sérült vagy hiányzó biztonsági berendezésekkel (pl. kezelőkar, kioldógomb, fűrészlappvédő).

- Soha ne kerülje meg a biztonsági elemeket (pl. a működtetőkar lekötésével). • A gyermekeket felügyelni kell, hogy ne játsszanak a készülékekkel. • A készülék beindítása előtt győződjön meg arról, hogy semmilyen tárgy vagy ág nem csúszott be a pengenyílásba, a készülék stabilan áll, és a munkaterület szabad és nincs elzárva. Ellenőrizze a hosszabbító kábel és a készülék csatlakozókábelének állapotát.

Alkalmazza a szükséges biztosítékokat.

- Ha a gép bekapcsoláskor rezeg vagy szokatlan hangot ad ki, azonnal állítsa le a motort és ellenőrizze a vágóblokkot. Ügyeljen arra, hogy a vágóblokkot ne takarják el kövek vagy ágak, és ne szoruljanak be a kések közé. Ha nem talál problémát, a készüléket vissza kell küldeni az ügyfélszolgálatnak.
- Ha a kések leállnak megfelelően ásni, vagy a motor túlterhelt, ellenőrizze a gép összes alkatrészét, és cserélje ki a kopott alkatrészeket. Ha kiterjedt javításra van szükség, forduljon az Ügyfélszolgálathoz.

Használat

- Óvatosan – éles szerszám. Ügyeljen arra, hogy ne vágja el az ujjait vagy lábujjait. Működés közben mindig tartsa távol a lábát és lábujjait a hengertől. Fennáll a sérülés veszélye! • Ne használja a készüléket esőben, rossz időben, nyirkos környezetben vagy nedves gyepen. Csak nappali fényben vagy jó megvilágítás mellett dolgozzon. Ne használja a készüléket, ha fáradt vagy elzavart, illetve kábítószer vagy tabletták hatása alatt áll. Mindig tarts szünetet a munkában a megbeszélte időpontban. Óvatosan dolgozzon. • Ismerkedjen meg környezetével, és legyen tudatában a potenciális veszélyeknek, amelyeket a motor zaj elnyomhat. • Munka közben ügyeljen a stabil alapra, különösen lejtőn. Mindig a lejtőn keresztül dolgozzon, soha ne felfelé vagy lefelé. Legyen különösen óvatos, ha lejtőn irányt változtat. Soha ne dolgozzon túl meredek lejtőn.
- Csak lassan vezesse a készüléket, és két kézzel fogja meg a fogantyút. Legyen különösen óvatos, amikor a készüléket maga felé fordítja vagy húzza. Botlásveszély!

- Óvatosan mozgassa vagy nyomja meg az aktiváló kart a kézikönyvben leírtak szerint utasítás.
- Indításkor ne billentse meg a szerszámot, hacsak nem kell megemelni. Ebben az esetben csak a feltétlenül szükséges mértékben döntse meg a fűnyírót, és csak azt a részt emelje fel, amely nem érintkezik a kezelővel. • Amikor a gépet felemeli és visszahelyezi a talajra, mindkét kezét használni kell munkahelyzetben legyen.
- Ne használja a készüléket gyúlékony folyadékok vagy gázok közelében. Ezek be nem tartása utasítások tűz- vagy robbanásveszélyt jelentenek.

A munka

- megszakítása • A készülék kikapcsolása után a kések még néhány másodpercig forognak. Tartsa távol a kezét és a lábát el.
- Csak álló helyzetben állítsa be a gép munkamélységét. • Ne érintse meg a fogakat, amíg a gépet le nem választják, és a fogak teljesen be vannak zárva. nem hagyják abba. • Csak akkor távolítsa el a szennyeződést, ha a gép áll. • Kapcsolja ki a készüléket, ha szállítani, emelni, dönteni vagy áthajtani akarja a lazításra szánt felülettől eltérő felületre. • Soha ne hagyja a készüléket felügyelet nélkül a munkahelyen. • Kapcsolja ki a készüléket:

- ha a gépet felügyelet nélkül hagyják, - a kések tisztítása vagy az eltömődések eltávolítása előtt, - amikor a gép nincs használatban, - minden karbantartási és tisztítási művelet során, - ha a gép működés közben akadályba ütközik, vagy szokatlan rezgések lépnek fel. Ebben az esetben ellenőrizze, hogy a készülék nem sérült-e, és szükség esetén javíttassa meg javítás.

- Tárolja a készüléket száraz helyen és gyermekektől elzárva.

Hogyan kell gondoskodni az eszköztől



Gondosan! A következő szabályok betartása megakadályozza a készülék károsodását és az ebből eredő személyi sérüléseket:

- Minden használat előtt szemrevételezéssel ellenőrizze a készüléket. Ne használja a gépet, ha a biztonsági berendezések (pl. fűrészlappvédők), a vágóeszközök vagy a csapok egyes részei hiányoznak, elkoptak vagy sérültek. Különösen ellenőrizze, hogy a tápkábel és a működtetőkar nem sérült-e. A sérült szerszámokat és csapokat csak készletben szabad kicserélni az egyensúlyhiány elkerülése érdekében.
- Csak a szállító által szállított és ajánlott pótalkatrészeket és tartozékokat használjon. Más gyártótól származó alkatrészek használata a szavatossági igény azonnali elvesztéséhez vezet.
- Győződjön meg arról, hogy minden anya, csavar és csavar meg van húzva, és a készülék meg van-e húzva biztonságos működési állapotban volt.

- Ne kísérelje meg saját maga megjavítani a készüléket, hacsak nem rendelkezik megfelelő képesítéssel. A jelen kézikönyvben nem szereplő munkákat csak az általunk felhatalmazott ügyfélszolgálati központok végezhetik el.
- Óvatosan kezelje a készüléket. Tartsa tisztán a szerszámokat a jobb és biztonságosabb munka érdekében. Kövesse a karbantartási utasításokat. • Ne terhelje túl a készüléket. Csak a megadott teljesítménytartományon belül dolgozzon. Ne használja a készüléket olyan célokra, amelyekre nem szánták.

Maradék kockázatok A

gép a legmodernebb technológia és az elismert biztonsági szabályok szerint készült. A munkálatok végrehajtása során azonban egyedi fennmaradó kockázatok merülhetnek fel:

1. Halláskárosodás, ha nem visel megfelelő fülvédőt.
2. Használat közbeni kéz- és karremegés okozta egészségkárosodás hosszú ideig, vagy ha nem karbantartják vagy karbantartják megfelelően.
3. Sérülések a forgó vágóblokkal való érintkezés következtében.
4. Ezen túlmenően minden megtett lépés ellenére lehetnek rejtett fennmaradó kockázatok.
5. A fennmaradó kockázatok minimalizálhatók a „Biztonsági szabályok” és „A készülék használata” fejezetek, valamint a teljes kézikönyv betartásával.

ELŐZETES LÉPÉSEK

- a) Nyissa ki a csomagolást, majd vegye ki a készüléket. b) Távolítsa el a védőfóliát és a szállítási védelmet (ha van). c) Ellenőrizze, hogy a csomag tartalmaz-e eltávolítható részeket és kulcsokat. d) Ellenőrizze, hogy a készülék és a tartozékok nem sérültek-e meg szállítás közben. e) Őrizze meg a csomagolást.

A kormányrúd kartondobozban érkezik. A kartondoboz belsejében van:

- a készülék testének komplett összeállítása, amely egy keretből és egy arra szerelt motorból, valamint egy hajtóműből áll, egy készlettel.

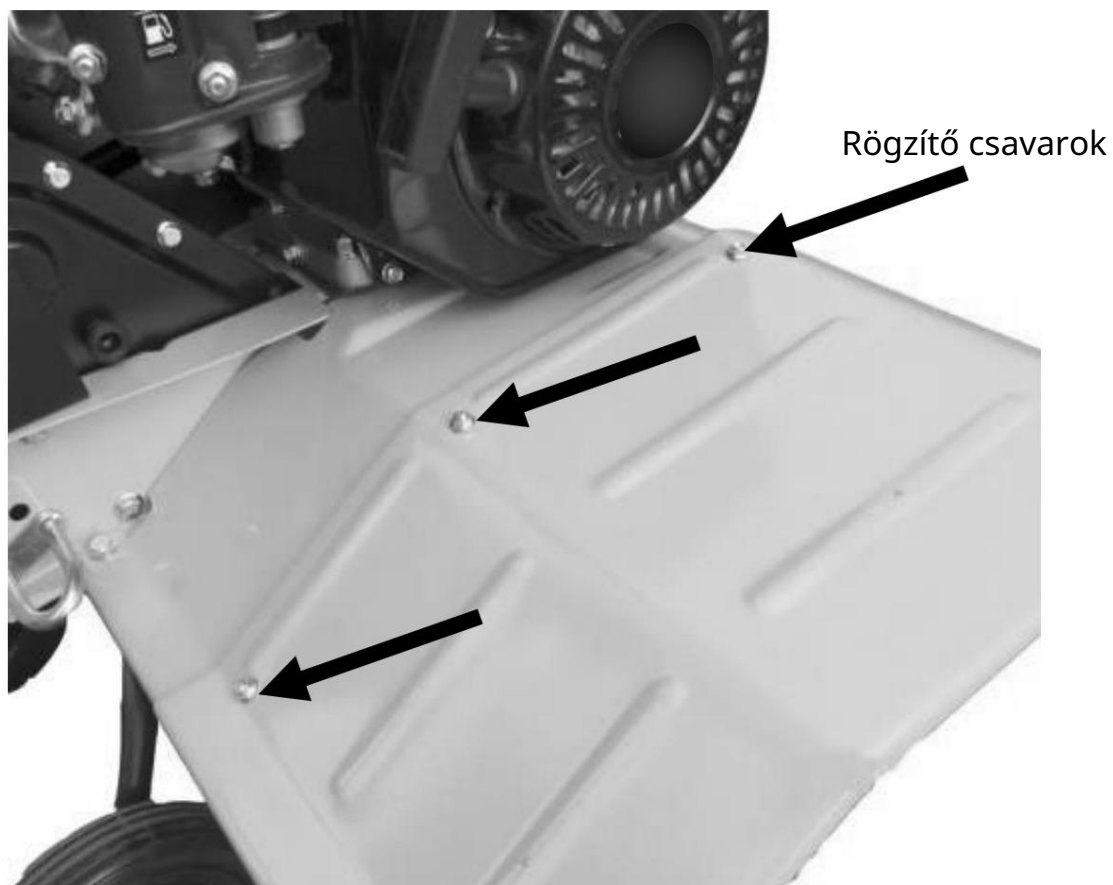
KÉSZÜLÉK ÖSSZESZERELÉS

Vezető fogantyú felszerelése



- Szerelje fel a vezetőfogantyút a fenti képek szerint

A működő késvédő felszerelése



- Szerelje fel a késvédőket a mellékelt csavarokkal és anyákkal. Húzza meg erősen.

Munka kések és biztonsági tárcsák beszerelése



- Szerelje fel a késeket csapokkal és sasszegekkel, a választott munkaszélességtől függően.
- Szerelje fel a védőtárcsákat csapokkal és sasszegekkel.

A pengehajtás aktiváló karjának és a forgásirányító karjának felszerelése

Késhajtás aktiváló kar



Forgásirányító kar



- Szerelje fel a jobb oldali fogantyúra a pengehajtás aktiváló kart (előre) és a kart sebesség ellenőrzés.
- Szerelje fel a bal oldali fogantyúra a pengehajtás aktiváló kart (hátral). • Csavarja be a karokat imbuszkulccsal a vezetőfogantyú • karszalagjainak meghúzásával. • Állítsa be a fűrészlap meghajtó csatlakozókábeleinek feszességét. • A kábelek megfelelő feszessége azt jelenti, hogy a késmeghajtó kar holtjátéka kb. 40-50 mm.

Kitámasztó kerekek

- Leengedett támasztókerekek a gép gördítésére szolgálnak. Működés közben a megfelelő kerékbeállítás segít stabilizálni a gépet nehéz talajon.

A KÉSZÜLÉK MŰKÖDÉSE

Indítás előtti ellenőrzés

A gép állapotának ellenőrzése

- Ellenőrizze, hogy nincs-e olaj- és üzemenyagszivárgás a motoron és környékén. • Tisztítsa meg minden törmeléket a gépről és a motorról. • Szemrevételezéssel ellenőrizze a kormányrúd sérüléseinek jeleit keresve. • Cserélje ki a sérült alkatrészeket. • Ellenőrizze, hogy a kések nem sérültek-e. Ha kopottak, hajlottak, repedtek ill

sérült - cserélje ki újakra.

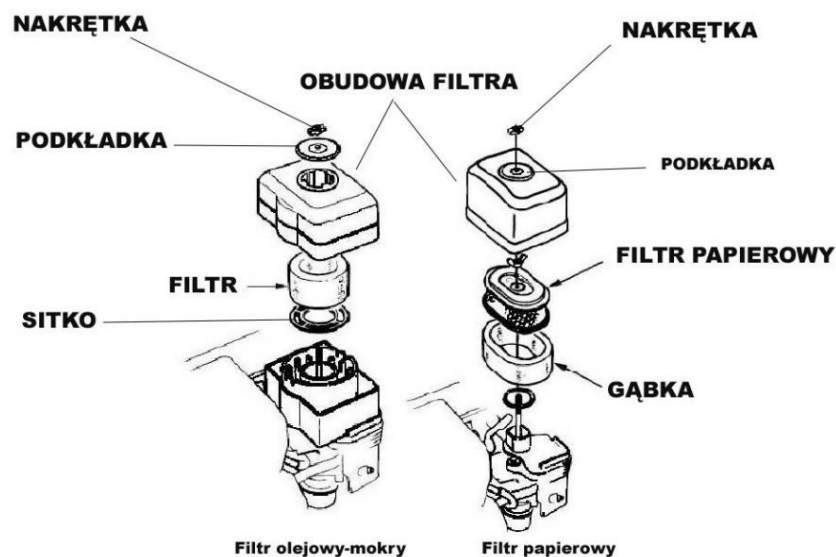
- Ellenőrizze, hogy minden burkolat megfelelően van-e felszerelve, és minden rögzítő a helyén van-e (csavarok, anyák, csavarok) megfelelően meghúzva.

Motor ellenőrzés

- Indítás előtt ellenőrizze az olajsintet a motorban. Soha ne járassa a motort túl alacsony olajsinttel, mert károsíthatja a motort. Egyes motormodellek olajsint-érzékelővel rendelkeznek. Ha az olajsint túl alacsony, a motor nem indítható! • Ellenőrizze a légszűrő tisztaságát és állapotát. A szennyezett levegőszűrő korlátozza a porlasztó levegőellátását, ami rossz teljesítményt, nehéz indítást és megnövekedett üzemenyag-fogyasztást okoz. • Ellenőrizze az üzemenyagszintet.

A légszűrő ellenőrzése

A motor beindítása előtt ellenőrizze a légszűrőt. A szennyezett elemeket meg kell tisztítani vagy újakra kell cserélni. Ha a légszűrő vagy annak alkatrészei megsérülnek, mindig cserélje ki újra. Ha a légszűrő olajszűrő (olajjal töltött szűrő, nedves típusú), ellenőrizze az olajsintet is.



- Papírszűrő: ütögesse meg többször az elemet egy kemény felületen a por eltávolításához, vagy fújja ki belülről sűrített levegővel. Soha ne próbálja meg kefélni a kefért, mert ezzel a por a sörtékbe kerül.
- Nedves (olajos) szűrő: mossa ki a patront meleg szappanos vízben, öblítse le és hagyja teljesen megszáradni. Az elem nem gyúlékony oldószerben is tisztítható, és hagyja megszáradni. Ezután mártsa a patront tiszta motorolajba, és nyomja ki a felesleges olajat. Ha túl sok olaj maradt a szivacsban, a motor beindításkor füstölni fog.

A gyújtógyertya ellenőrzése

A motor leállítása után a gyújtógyertya és a henger még mindig nagyon forró, érintésük égési sérüléseket okozhat. Várja meg, amíg a motor lehűl.

A nem megfelelő gyújtógyertyák károsíthatják a motort. A gyújtógyertyának megfelelő távolságban kell lennie az elektródák és az elektródák között, és a szigetelőnek tisztának kell lennie, túlterhelés és szénlerakódások nélkül, és nem szabad megsérülnie.

Üzemanyag és olaj

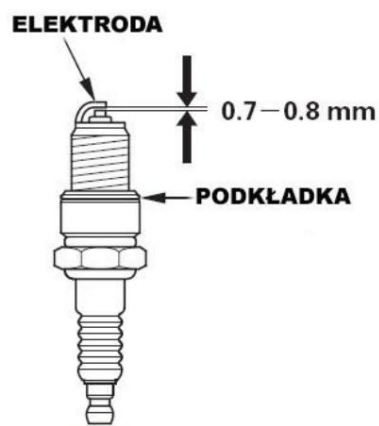
Tankolás



VESZÉLY! A benzin gyúlékony és gőzei robbanásveszélyesek.

Legyen különösen óvatos.

- Állítsa le a motort.
- Várjon 30 percet, amíg a motor lehűl.

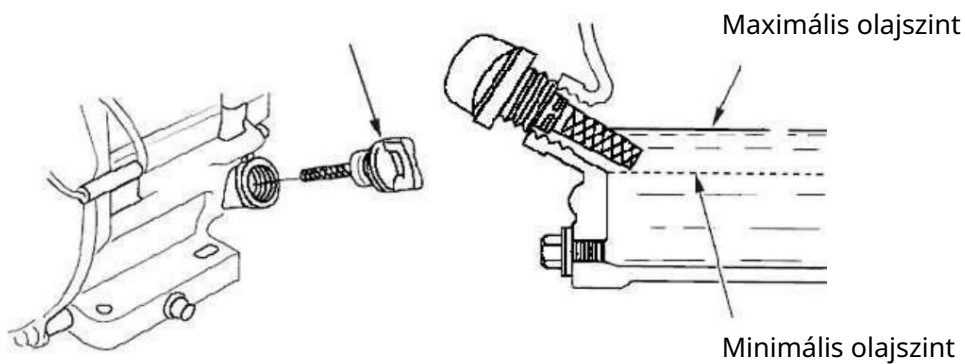


- Csak szabadban, szabadban tankoljon.
- Kerülje az üzemanyag bőrrel való érintkezését.
- Tankoláshoz csavarja le a tanksapkát
- Töltse fel az üzemanyagot az üzemanyagtartály nyakának aljáig. Soha ne töltsön üzemanyagot.
- Azonnal törölje fel a kiömlött üzemanyagot, és várjon néhány percet, amíg elpárolog.

Az olajsint ellenőrzése

Ellenőrizze a motorolajsintet leállított és hideg motornál.

1. Távolítsa el az olajbetöltő sapkát, és törölje tisztára a nívópálcát.
2. Helyezze be a nívópálcát az olajbetöltő nyílásba, de ne csavarja be.
3. Ellenőrizze az olajsintet a nívópálcán. Ha az olajsint az alsó határ közelében van, adjon hozzá olajat a felső szintre. Ne csorduljon túl.
4. Húzza meg szorosan az olajbetöltő sapkát.
5. Ha a motort alacsony olajsinttel járatja, az károsíthatja a motort.



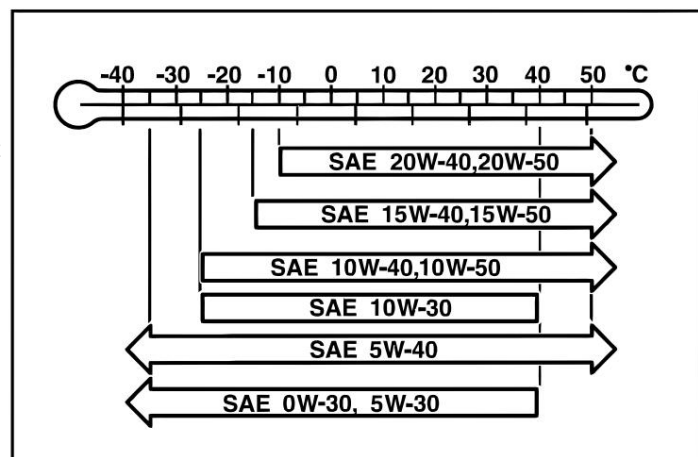
A motorolaj típusa



Figyelem! Az olaj olyan elem, amely meghatározza a motor hatékonyságát és élettartamát.

olaj le- motorok

Használjon négyüteműt. Az ajánlott olaj SAE10W-40 vagy 15W-40. A szemközti ábra azt mutatja, hogy milyen hőmérsékleti tartományban használhatók más olajok.



Olajcsere a motorban A

motor hosszú távú, problémamentes működése érdekében az első olajcserét az első 5 üzemóra után kell elvégezni, majd 25 óránként vagy gyakrabban, ha a motort nehéz üzemben üzemeltetik. körülmények (magas hőmérséklet, magas légszennyezettség).

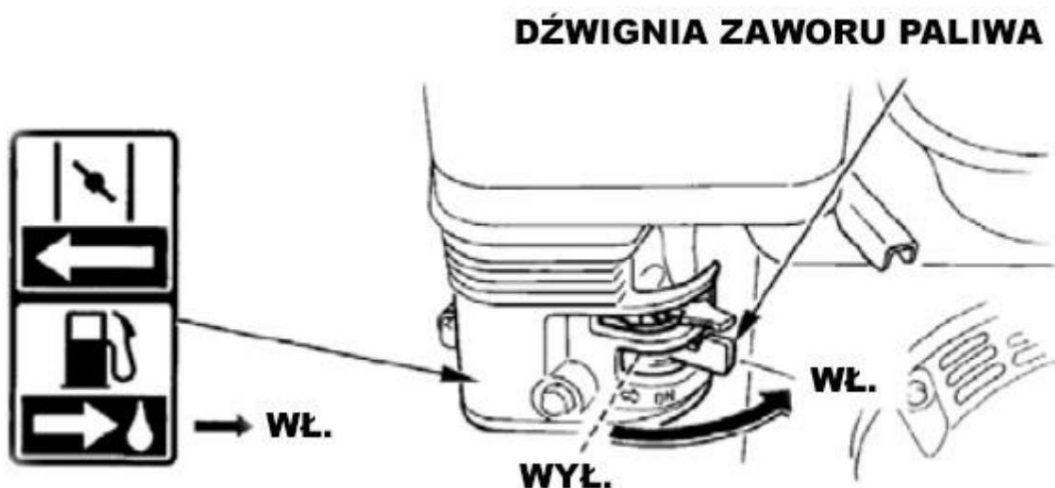
Kérjük, vegye figyelembe, hogy az olajat minden szezonban cserélni kell, függetlenül a ledolgozott órák számától. Az olajat meleg motornál kell cserélni. A meleg olaj lehetővé teszi a motor forgattyúházának gyors és teljes leürítését.

A motor indítása és leállítása



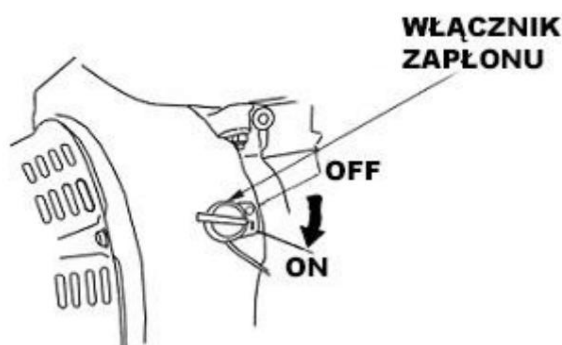
Kapcsoljon ki minden tengelykapcsolót, és hagyja üresben az összes vezérlőkart, mielőtt elindítja a motort.

1. Fordítsa az üzemanyagszelepet "BE" állásba.



2. Ha a motor hideg, állítsa a szivatókart ON állásba. Ha a motor nemrég járt és jár még meleg, hagyja a szivató kart üzemi helyzetben.
3. Mozgassa el a sebességbeállító kart a "teknős" állásból (legalacsonyabb) - lassan, körülbelül 1/3-ával a "nyúl" pozíció felé (legmagasabb) - gyorsan.
4. Fordítsa a motor gyújtáskapcsolóját "ON" állásba.

5. Menjen a kézi indítóhoz. Fogja meg az indítófogantyút, és húzza meg kissé a kötelet, amíg ellenállást nem érez, majd gyorsan és erőteljesen húzza ki a kötelet. Óvatosan húzza fel a kábelt, és tegye vissza a fogantyút a helyére. Ne engedje, hogy az indítómarkolat visszatérő zsinórja hozzáütödjön a motorhoz. Engedje el kissé a fogantyút, ügyelve arra, hogy ne sértse meg az indítómotort. visszarúgás veszélye A fogantyú elengedése előtt meghúzza a zsinórt, ez a kéz vagy az alkar sérülését okozhatja. Erős mozdulattal húzza indítókötelet. Tartsa távol kezét, haját és bő ruházatát a motor forgó alkatrészeitől.



6. Ha a szivatókart a "ZÁRVA" helyzetbe állította a hideg motor beindításához, fokozatosan állítsa a szivató kart "NYITOTT" állásba, ahogy a motor beindul.

A motor beindítása után várjon 2-3 percet, amíg felmelegszik. Az első 10 üzemóra lágy terepen, kis mélységben működik, gyakori szüneteket tartva a készülék lehűtésére (motorleállítás). A motor át van hűtve

a motor tengelyén elhelyezett ventilátor kényszerített levegőkeringtetése, ami növeli a hűtőrendszer sebességét. A motor hosszan tartó alapjárata túlmelegedéshez vezet, különösen az új kezdeti időszakban. Ne hagyja a motort sokáig alapjáraton, hogy betörje!

7. A motor vész helyzetben történő leállításához fordítsa a gyújtáskapcsolót "OFF" állásba.

A motor normál leállításához az alábbiak szerint járjon el

- Állítsa a sebességszabályozó kart (gáz) "teknős" állásba – lassan.
- Fordítsa a gyújtáskapcsolót „OFF” állásba – kikapcsolva
- Fordítsa az üzemanyagszelep kart „OFF” állásba – kikapcsolva.

A kormánylapátok be- és kikapcsolása

- A kések aktiválásához nyomja a kés meghajtó kart a fogantyúhoz. FIGYELEM! Ne kapcsoljon előre és hátramenetben egyszerre, mert ez károsíthatja a motort és a sebességváltót.
- Legyen különösen óvatos a hátrameneti fokozat kapcsolásakor, csökkentse a motor fordulatszámát és győződjön meg róla, hogy nincsenek akadályok mögöttes.
- A hátrameneti fokozat csak hátramenetre szolgál, ne használjon hátramenetet munkához talajművelő.



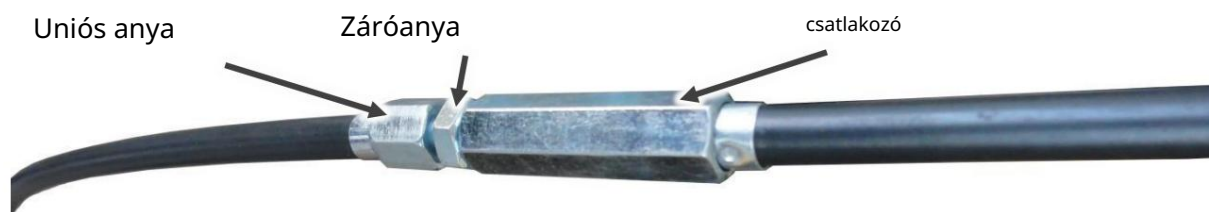
Figyelem! Kikapcsolás után a vágókés néhány másodpercig tovább forog. Ne érintse meg a forgó késeket. Fennáll a sérülés veszélye.

Munka a készülékkel

- Indítsa el a motort a fent leírtak szerint, majd a Motor indítása és leállítása szerint.
- Várjon néhány percet, amíg a motor felmelegszik.
- Kapcsolja be a pengehajtást a fűrészlap meghajtó karjának megnyomásával.



Ha azt észleli, hogy a kések tovább forognak, amikor a hajtókar elengedi, kapcsolja ki a vezérlőkart, és állítsa be a meghajtókábelek feszességét. A kábelek beállításához csavarja be a csatlakozót az anyába - csökkenti a kábel feszültségét, csavarja le a csatlakozót az anyáról - növeli

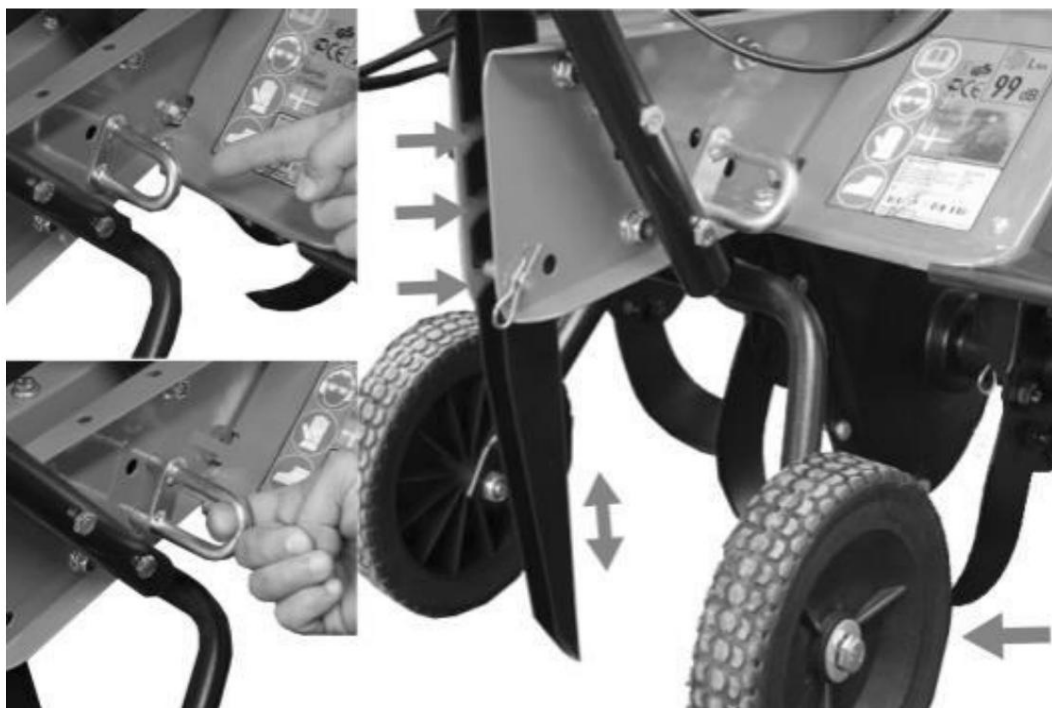


kábelfeszesség.

- Ha működés közben meg kell tisztítani a késeket, tegye a következőket: - állítsa le a motort - vegye le a gyújtógyertya sapkáját - várjon néhány percet, amíg a motor lehűl.
- A géppel végzett munka befejezése után végzett tevékenységek
 - Távolítsa el a gyújtógyertya sapkáját.
 - Kövesse a motor kézikönyvében található összes utasítást a kész motor működésére vonatkozóan.
 - Vizsgálja meg a kormányrúd, és győződjön meg arról, hogy semmilyen alkatrész vagy alkatrész nem sérült.

- Húzza meg az összes laza csavart, anyát és csavart.
- Tisztítsa meg a kormányt a portól, földtől, sártól, fűtől.

A kerékszerelvény/mélységállító beállítása 1. A támasztókerekek a kormányrúdra vannak felszerelve. A reteszelő fogantyú meghúzásával és a gyűrű fel-le mozgatásával állíthatja be őket a megfelelő magasságba.



2. A mélységghatároló csúszótalpa a három talajmélység egyikére állítható. Minél mélyebbre kerül a csúszótalpa a talajba, annál mélyebben dolgoznak a kések, és annál lassabban mozog a gép.
A megfelelő talajművelési mélység csökkenti a munkaterhelést. A helyes művelési mélység a talajtól függ - javasoljuk, hogy végezzen több próbát a mélységghatároló csúszótalpa optimális helyzetének meghatározásához.
3. A mélységghatároló csúszásának beállításához húzza hátra és felfelé, amíg a kívánt magasságba nem kerül. Állítsa a csúszót függőlegesen úgy, hogy az a bevágásban rögzüljön.
A mélységghatár-csúszás különböző művelési mélységekhez állítható. Minél mélyebben van beágyazva a csúszótalpa a talajba, annál mélyebben dolgozik a kormányrúd. A helyes beállítás a talajtól függ.

Tippek a megfelelő működéshez

- Mindig tartson be biztonsági távolságot a ház és a felhasználó között, amelyet a gázfogantyú és a fogantyú határoz meg. Lejtőkön és lejtőkön végzett munka során rendkívüli óvatosság javasolt.
- Biztosítson stabil lábat, viseljen csúszásmentes, erős talpú cipőt és Hosszú nadrág. Mindig a lejtőn keresztül dolgozzon.
- Biztonsági okokból ne működtesse a kormányrúd meredek lejtőn 10 fok felett.

- Legyen rendkívül óvatos, amikor hátrafelé mozog és húzza kormányrúd, botlásveszély!
- Lassan és óvatosan hajtsa előre a vezérlőkart. A gép felületei egyenes úton haladnak. Annak érdekében, hogy ne maradjanak rések, kissé át kell fedniük egymást. Használat közben mindig mindkét kezével fogja meg a gépet jól és szilárdan, és ügyeljen a lábaira. A forgó kések sérülésveszélyt jelentenek.



Ne érintse meg a meghajtó mechanizmust - hosszabb használat után felforrósodhat. Fennáll az égési sérülés veszélye!

KARBANTARTÁS ÉS TISZTÍTÁS

Általános információ



- Figyelem. Bármilyen karbantartás előtt állítsa le a motort és vegye le a gyújtógyertya sapkáját. • FIGYELEM! Szén-monoxid-mérgezés veszélye. Végezzen el minden karbantartási munkát szabadban vagy szellőztetett helyiségben.
- FIGYELEM! Égési sérülés veszélye. Bármilyen munka megkezdése előtt karbantartás után állítsa le a motort, és várjon 30 percet, amíg lehűl.
- FIGYELEM! Sérülésveszély a gép és a motor forgó alkatrészei miatt. A karbantartási munkák során a motort le kell állítani, a forgó alkatrészeknek pedig álló helyzetben kell lenniük. Saját biztonsága érdekében vegye le a gyújtógyertya sapkáját.
- A karbantartás elvégzése előtt olvassa el a kezelési útmutatót, a motor kézikönyvét, és győződjön meg arról, hogy rendelkezik a megfelelő ismeretekkel és szerszámokkal. • FIGYELEM! A megfelelő tűzvédelem érdekében ne használjon gyúlékony tisztítószerrel a gép tisztításához. Ne tároljon benzines kannákat a kormányrúd közelében. A gép üzemeltetése és karbantartása során a dohányzás szigorúan tilos.
- Ha kétségei vannak, vagy segítségre van szüksége, forduljon egy felhatalmazott személyhez szervizpont.

Karbantartás

Vonalkelés

- A vezérlővezetékeket 10 W-os olajjal kell kenni, maximum 10 üzemóránként vagy minden hosszabb üzem előtt. a kormányrúd tárolása.

Légszűrő

VIGYÁZAT! Ne működtesse a motort légszűrő nélkül vagy sérült légszűrővel.

Ez azt eredményezi, hogy a szennyeződések behatolnak a motor belsejébe, ami gyors kopást okoz.

A szűrőt szükség szerint meg kell tisztítani, és minden alkalommal ellenőrizni kell az állapotát a készülék elindítása előtt. A levegőszűrőt gyakrabban kell tisztítani, ha az egység poros környezetben működik. Ha a szűrő elhasználódott, cserélje ki egy újra.

TÁROLÁS



Ne csomagolja a készüléket műanyag zacskókba, nedvesség képződhet bennük. • A benzint nem szabad egy hónapnál tovább a tartályban hagyni. • Alaposan tisztítsa meg a kormányrúd és tárolja száraz, fedett helyen szoba.

- Soha ne tárolja a vezérlőkart üzemanyaggal a tartályban olyan épületben vagy más helyiségben, ahol szikrával vagy lánggal érintkezhet. A tűzveszély csökkentése érdekében tartsa mentesen a motort és a kipufogódobot fűtől, levelektől és felesleges zsírtól vagy üzemanyagtól.
- Ürítse ki az üzemanyagtartályt nyílt, jól szellőző helyen, forrásoktól távol Tűz.
- Legyen óvatos a gép elhelyezésekor, nehogy az ujjai a kések közé szoruljanak a készülék működő és álló részei.
- Indítás előtt győződjön meg arról, hogy a gép legalább 30 percig lehűlt tárolás.

SZERVIZ ÉS GARANCIA

Szolgáltatás

A benzines szerszámok javítását csak szakképzett személyzet végezheti eredeti pótalkatrészek felhasználásával. Ezáltal a készülék használatának biztonsága biztosított.

Garancia A

jótállás időtartama alatt a vásárlónak joga van a gyártási hibából eredő ingyenes javításra.

A jótállás csak akkor érvényesül, ha a terméket hiánytalanul, szétszedve, a vásárlást igazoló bizonylattal és a megfelelően kitöltött jótállási jeggyel együtt az értékesítési helyre szállítják.

A gyártói jótállás kizárása Akkor fordul

elő, ha a készülék természetes kopásból vagy a berendezés helytelen kezeléséből eredő károsodást mutat (pl. túlterhelés, túl nagy nyomás - különösen a műanyag alkatrészek repedése vagy törése, valamint egyéb mechanikai sérülések és hibák). ezekből a károkból eredő).

Valamint az alábbi esetekben:

- A rendszer illetéktelen javításokat észlel. • A készüléket a jótállási idő alatt személy módosította vagy javította jogosulatlan.
- A szerszámot iparban vagy kereskedelemben használták (a szerszámot erre gyártották barkácsológok, és nem kereső tevékenységre szánják).

A garancia nem vonatkozik a szerszám azon elemeire, amelyek természetes kopás vagy túlterhelés következtében megsérültek (pl. vágókés, fogantyú és bilincs, útkerekek, gyújtógyertya, légszűrő, házelemek és burkolatok).

HIBASEGÉDSÉG

| A motor nem indul be | Lehetséges okok | Megoldás |
|---|--|--|
| Ellenőrizze a vezérlőkart. | Fojtó az „OPEN” állásban. Kapcsolja ki a szívatót; | „ZÁRVA” állásban, hacsak a motor nem melegedett be. |
| | A motorkapcsoló „OFF” állásban. Fordítsa a kapcsolót állásba | „BE” - engedélyezve. |
| Ellenőrizze az üzemanyagot. | Nincs üzemanyag | Öntsön üzemanyagot. |
| | Rossz minőségű üzemanyag, a motort benzin leeresztése nélkül tárolták, régi benzinnel töltötték. | Engedje le az üzemanyagot a tartályból és a karburátorból. Töltsön tiszta és friss benzint a tartályba. |
| Távolítsa el a gyújtógyertyát és ellenőrizze. | Nem megfelelő vagy sérült gyújtógyertya, rossz elektródaköz. | Állítsa be az elektróda távolságát, vagy cserélje ki a gyújtógyertyát. |
| | Elárasztott gyújtógyertya (a motort előntötte az üzemanyag). | Száráítsa meg a gyújtógyertyát és helyezze vissza. Indítsa el a motort, a vezérlőkart a „nyúl” állásban - gyorsan. |
| Vigye el a motort egy hivatalos szervizközpontba. | Üzemanyagszűrő eltömődött, karburátor hibás, gyújtáskimaradás, szelep beragad stb. | Cserélje ki vagy javítsa ki a hibás alkatrészeket. |
| Nincs motor teljesítmény | Lehetséges okok | Megoldás |
| Ellenőrizze a légszűrőt. | Eltömődött szűrőelemek. | Tisztítsa meg vagy cserélje ki a szűrőelemeket. |
| Ellenőrizze az üzemanyagot. | Nincs üzemanyag. | Öntsön üzemanyagot. |
| | Rossz minőségű üzemanyag, a motort benzin leeresztése nélkül tárolták, régi benzinnel töltötték. | Engedje le az üzemanyagot a tartályból és a karburátorból. Töltsön tiszta és friss benzint a tartályba. |
| Vigye el a motort egy hivatalos szervizközpontba. | Üzemanyagszűrő eltömődött, karburátor hibás, gyújtáskimaradás, szelep beragad stb. | Cserélje ki vagy javítsa ki a hibás alkatrészeket. |
| A motor szakaszosan jár | Lehetséges okok | Megoldás |
| Ellenőrizze a gyújtógyertyát. | A gyertya sérülése. | Szereljen be új gyújtógyertyát |
| | Rossz elektródarés. | Állítsa be a rést 0,7 és 0,8 mm közötti tartományba. |
| Ellenőrizze a szűrőt. | Piszkos levegőszűrő elem. | Tisztítsa meg vagy cserélje ki. |

HASZNÁLT KÉSZÜLÉKEK ÁRTALMATLANÍTÁSA



Hasznos élettartama végén ezt a terméket nem szabad a normál háztartási hulladékként kidobni, hanem az elektromos és elektronikus berendezések gyűjtő- és újrahasznosítási helyére kell vinni. Ezt a terméken, a kézikönyven vagy a csomagoláson található szimbólum jelzi. A használt eszközök újrafelhasználásával, anyagok újrafelhasználásával vagy egyéb hasznosítási formáival Ön jelentősen hozzájárul környezetünk védelméhez.

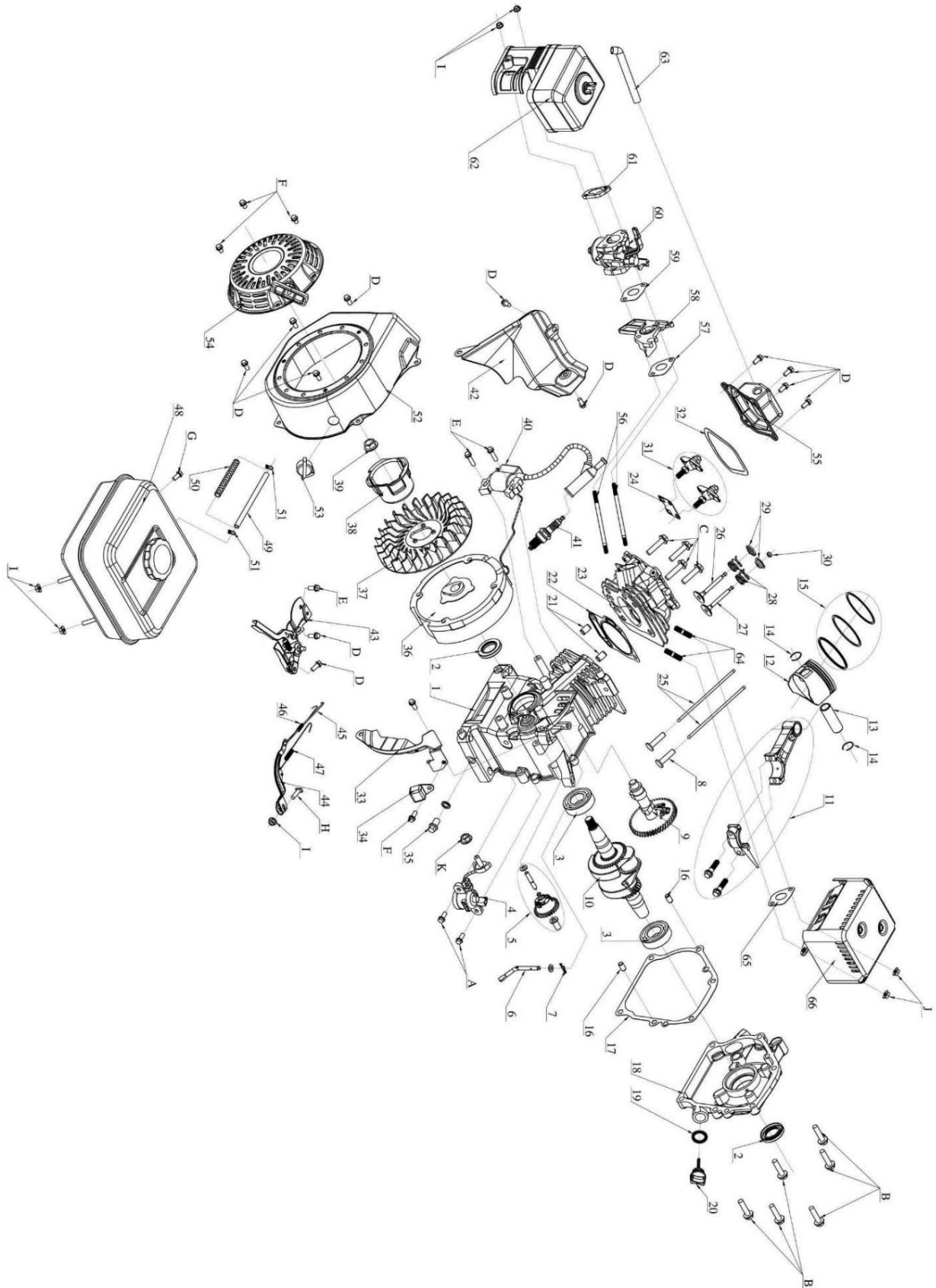
GYÁRTÓI ADATOK

PH Powermat TMK Bijak Sp. Jawna utca A
gdański posta védőí 97
42-400 Zawiercie

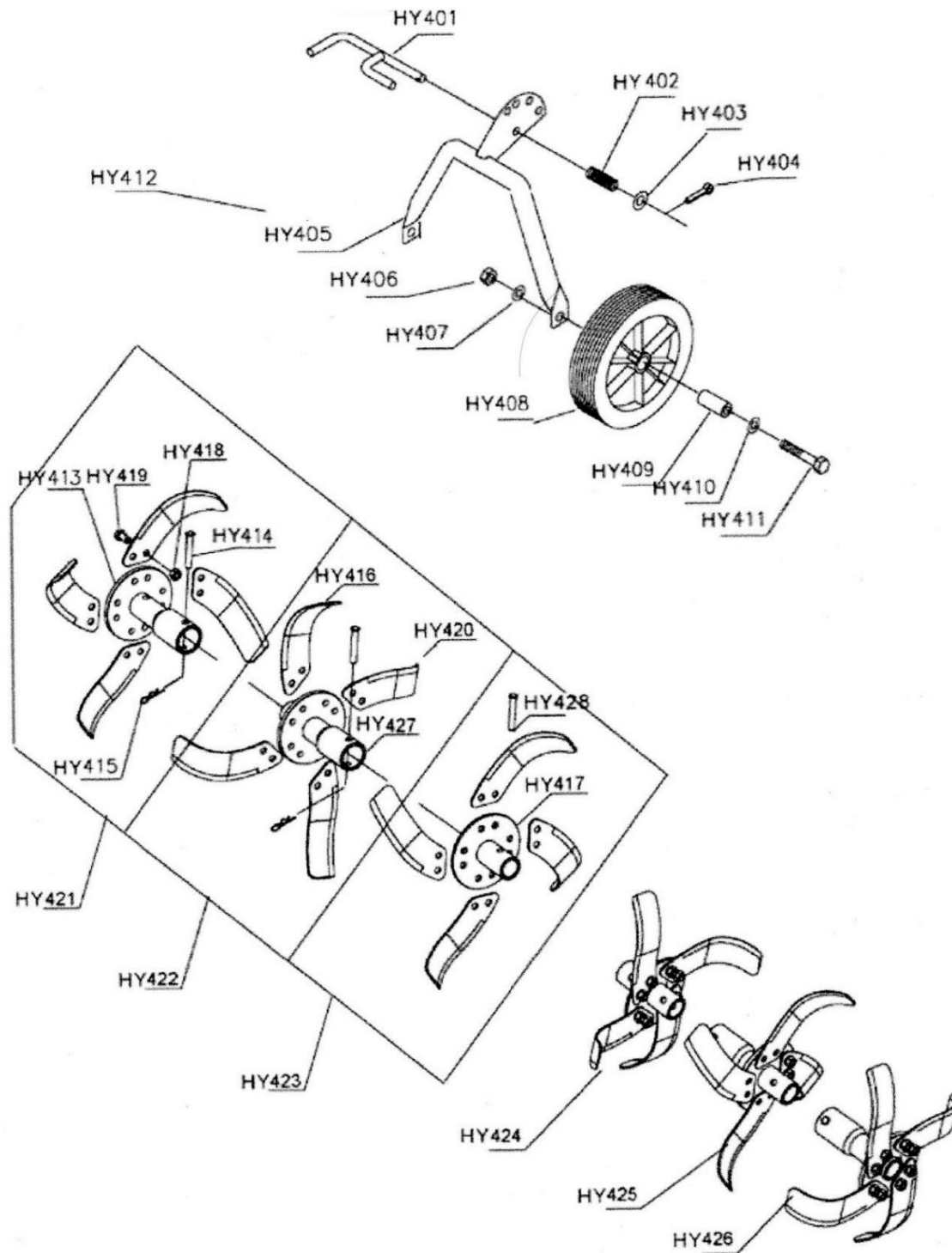
MEGFELELŐSÉGI NYILATKOZAT

ROBBANTOTT NÉZET DIAGRAM

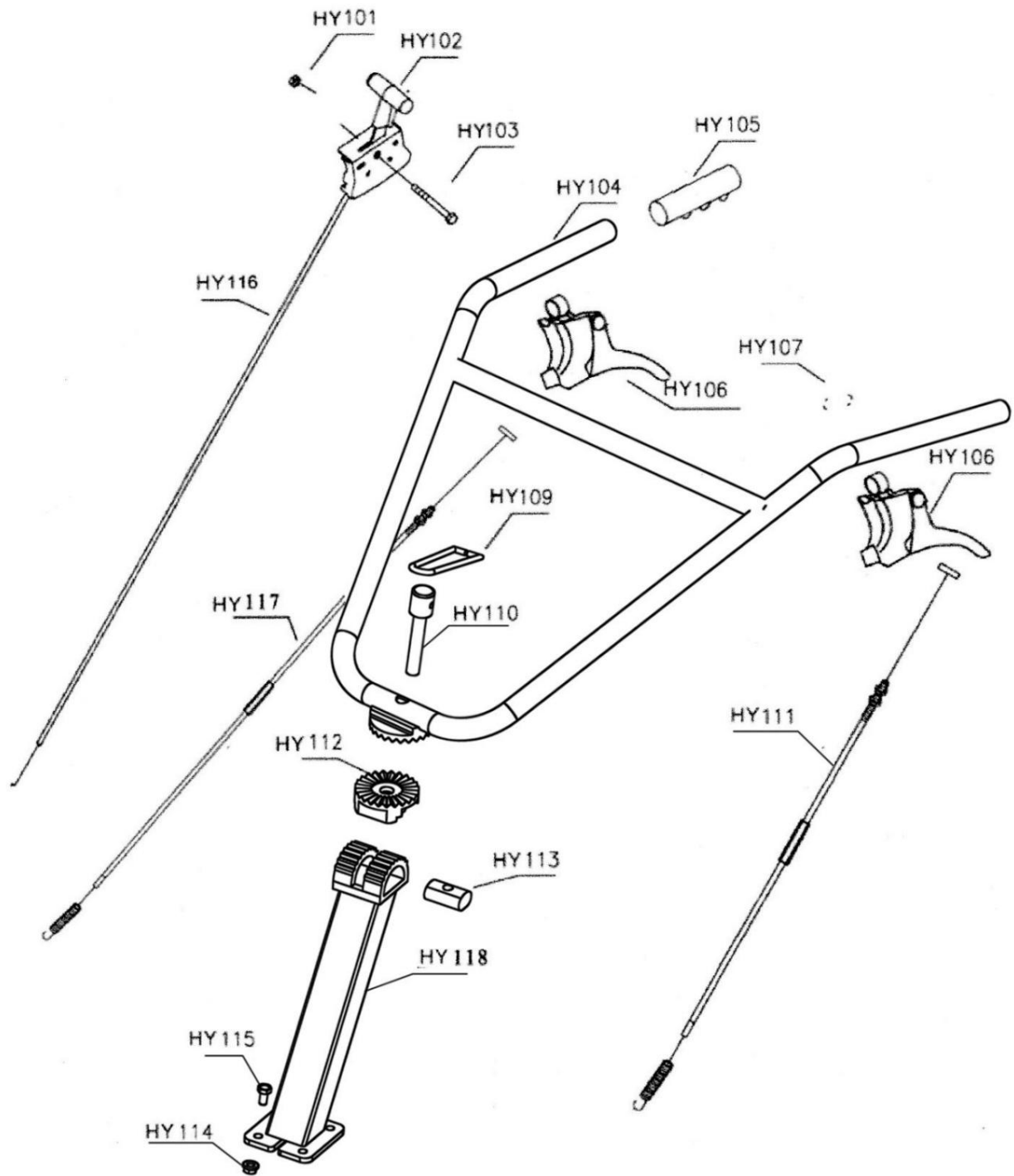
Motor



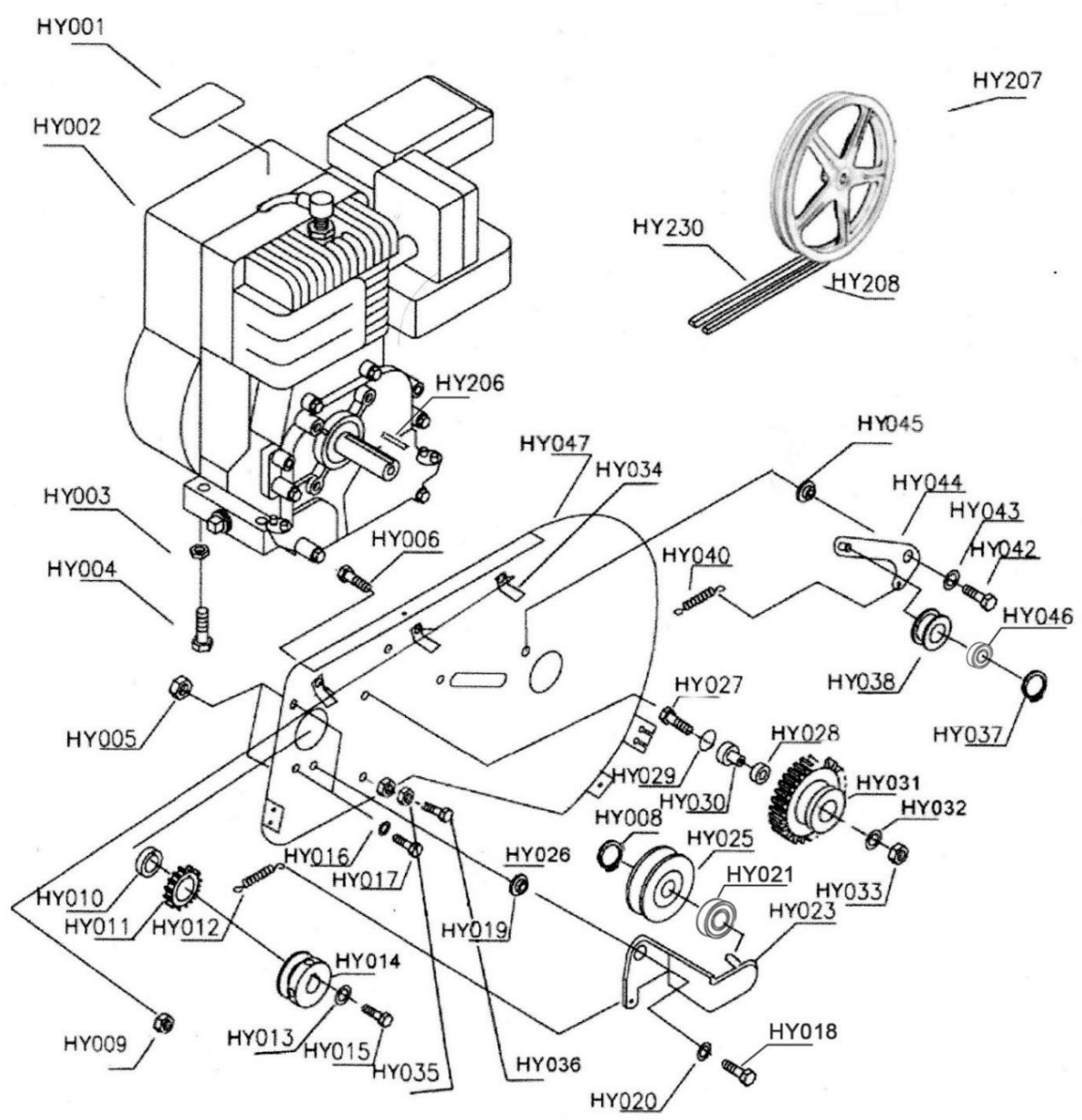
Alváz és kések



Vezető fogantyú



Hajtás



Keret és borítók

