

PM0740; PM0741

HASZNÁLATI UTASÍTÁS



**POWERMAT**  
THE ART OF TOOLS TECHNOLOGY



OSZLOP VENTILÁTOR

SATIN TOWER-80 / PEARL TOWER-80


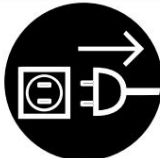




EREDETI ÚTMUTATÓ

## Tartalomjegyzék

FIGYELMEZTETÉS/INFORMÁCIÓS SZIMBÓLUMOK.....	2
A KÉSZÜLÉK ALKALMAZÁSA .....	2
MŰSZAKI ADATOK .....	2
BIZTONSÁG .....	3
ÁLTALÁNOS BIZTONSÁGI MEGJEGYZÉSEK.....	3
ELEKTROMOS BIZTONSÁG .....	3
KÉSZÜLÉK LEÍRÁSA .....	4
Modell: SATIN TOWER-80 / PEARL TOWER-80 .....	4
A KÉSZÜLÉK TELEPÍTÉSE ÉS MŰKÖDTETÉSE.....	5
A KÉSZÜLÉK TELEPÍTÉSE .....	5
Szatén torony-80 .....	5
Pearl Tower-80 .....	6
A KÉSZÜLÉK MŰKÖDTETÉSE .....	7
KARBANTARTÁS ÉS TISZTÍTÁS .....	8
GARANCIA ÉS SZERVIZ.....	8
A gyártói garancia kizárása .....	8
Szolgáltatás .....	9
A HASZNÁLT ESZKÖZÖK ÁRTALMATLANÍTÁSA .....	9
A GYÁRTÓ ADATAI.....	10
MEGFELELŐSÉGI NYILATKOZAT.....	10

**FIGYELMEZTETÉS/INFORMÁCIÓS SZIMBÓLUMOK**

	MEGJEGYZÉS: A készülék használata előtt figyelmesen olvassa el a használati utasítást és a biztonsági ajánlásokat. Mentse el az utasításokat.
	MEGJEGYZÉS: Karbantartás és tisztítás előtt válassza le a készüléket az áramellátásról.
	Védelmi osztály II
	KERESZTETT KEMÉNYTÁBLÁZAT: A használt berendezések kötelező szelektív gyűjtése és a többi hulladékkal együtt történő elhelyezésének tilalma. Kérjük, olvassa el a "HASZNÁLT ESZKÖZÖK ÁRTALMATLANÍTÁSA" című részt.

**A KÉSZÜLÉK ALKALMAZÁSA A POWERMAT márkájú**

oszlopventilátor helyiségek szellőztetésére szolgál, kizárólag otthoni használatra. A készüléket rendeltetészerűen használja. A gyártó nem vállal felelősséget a rendeltetéstől eltérő használatból eredő károkért.

A készüléket csak hivatalos szervizben szabad javítani és karbantartani.

**MŰSZAKI ADATOK**

Modell	PURE TOWER-80	SZATÍN TORONY-80
Tápegység	230V/50Hz	230V/50Hz
Motor teljesítmény	80W	80W
Zajszint	52 dB	52 dB
Fűjési módok	Normál / Természetes / Alvó üzemmód	Normál / Természetes / Alvó üzemmód
Légáramlás szabályozása	Normál módban (3 lépés)	Normál módban (3 lépés)
Távírányító	Igen	Igen
Oszcilláló mozgásmód	90 fok	90 fok
Ébresztő óra	0,5-6,5 óra (0,5 óránkénti lépés)	0,5-6,5 óra (0,5 óránkénti lépés)
A távírányítóban lévő elem típusa	CR2025	CR2025
Készülék magassága	82 cm	98 cm
Kábelhosszúság	150 m	150 m
Ügy	ABS műanyagból készült	ABS műanyagból készült
Kezelőpanel	Szimbólumok diódákkal	Szimbólumok diódákkal
Nettó tömeg	2,8 kg	3,1 kg

## BIZTONSÁG

A munka megkezdése előtt figyelmesen olvassa el a használati utasítást. Kérjük, őrizze meg későbbi hivatkozás céljából. A gyártó nem vállal felelősséget az ezen utasítások be nem tartásából eredő károkért. A gyártó fenntartja a jogot, hogy a terméket bármikor, előzetes figyelmeztetés nélkül módosítsa annak érdekében, hogy a törvényi előírásokhoz, szabványokhoz, irányelvekhez vagy tervezési vagy kereskedelmi okokból hozzáigazítsa.

## ÁLTALÁNOS BIZTONSÁGI MEGJEGYZÉSEK

1. A terméket nem gyermekek általi használatra tervezték. Ne hagyja a készüléket nélküle felügyelet alatt használat közben, hogy a gyerekek ne játszanak a készülékkel.
2. Ezeket az utasításokat nem ismerő személyek felügyelet nélkül ne használják a készüléket.
3. Korlátozott fizikai, érzékszervi vagy szellemi képességekkel rendelkező személyek, valamint a ventilátorok és elektromos készülékek használatához szükséges ismeretek vagy tapasztalatok hiánya miatt nem szabad használni ezt a készüléket. A kivétel a helyzet ha ezeket az embereket kioktatták a berendezés használatára, és a biztonságukért felelős személy felügyelete alatt állnak.
4. Győződjön meg arról, hogy a ventilátor stabil felületen van működés közben.
5. Munka közben soha ne dugjon ujjakat, ceruzát vagy más tárgyat a védőburkolatba ventilátor.
6. Tartsa tisztán a készüléket, különösen a készülék szellőzőrácsait (lásd KARBANTARTÁS ÉS TISZTÍTÁS).
7. Ne helyezze a be- és kimeneteket fal vagy függöny felé.
8. Nem használható olyan helyiségekben, ahol a hőmérséklet magasabb, mint 40o C.

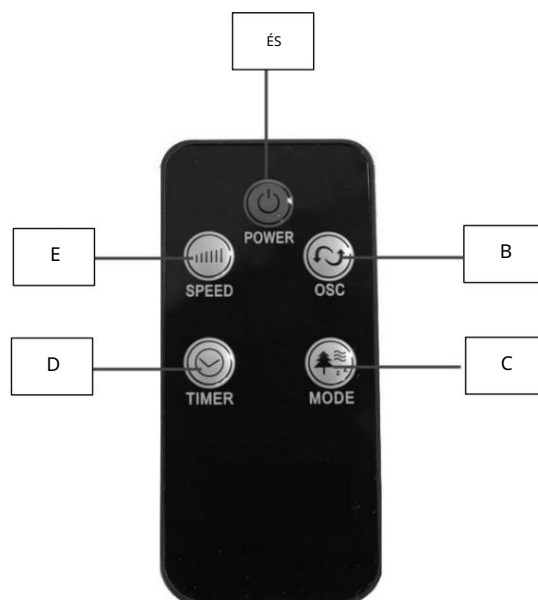
## ELEKTROMOS BIZTONSÁG

1. A ventilátort csak 220-240 V AC hálózathoz csatlakoztassa.
2. Ne a vezetéknél fogva húzza ki a dugót az elektromos aljzatból.
3. Ne működtesse a készüléket, ha az elektromos kábel sérült.  
Ha a tápkábel megsérül, azonnal ki kell cserélni egy szervizben a veszély elkerülése érdekében. A készüléket csak megfelelően képzett szerviztechnikus javíthatja. A nem megfelelően elvégzett javítások komoly veszélyeket okozhatnak a felhasználó számára. Hiba esetén forduljon egy hivatalos szervizhez.
4. Mielőtt áthelyezné a ventilátort egy másik helyre, húzza ki a csatlakozódugót az aljzatokból elektromos.
5. Tisztítás előtt húzza ki a dugót a konnektorból.
6. Mielőtt bármilyen beavatkozást végezne a készülékkel (a készülék szétszerelése tároláshoz, tisztításhoz és minden egyéb karbantartási tevékenységhez), húzza ki a csatlakozódugót az elektromos aljzatból.
7. A készülék nem használható szabadban vagy magas páratartalmú helyiségekben; ez áramütést vagy a készülék elektromos rendszereinek károsodását okozhatja.
8. Ne használja a ventilátort nyitott ablak közelében. Az eső fertőzést okozhat elektromosság.
9. Ne érintse meg a készüléket nedves kézzel.

10. Ne használja kád, zuhanyzó vagy úszómedence közelében. Ez áramütést okozhat elektromos.

## KÉSZÜLÉK LEÍRÁSA

MODELL: SATIN TOWER-80 / PEARL TOWER-80



## ALKATRÉSZEK LEÍRÁSA

és	Bekapcsológomb	B	Oszillációs mód gomb
C	Szellőztetés üzemmód gomb	D	Időzítő gomb
E	Sebességváltó gomb		

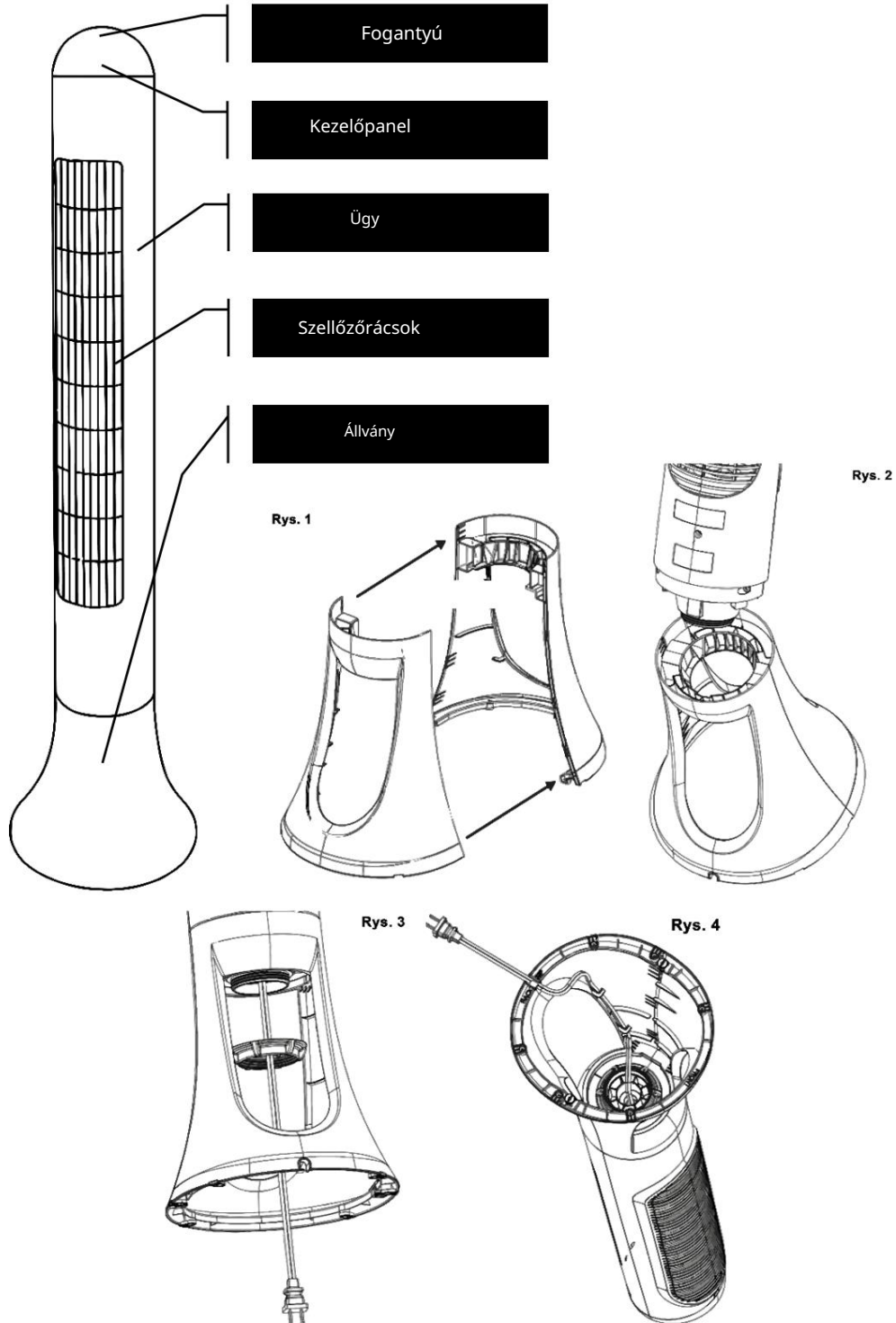
## A KÉSZÜLÉK TELEPÍTÉSE ÉS MŰKÖDTETÉSE

Az oszlopventilátor csak megfelelően összeszerelt tartótalppal használható.

Ha az alap megsérül, forduljon egy hivatalos szervizközpontoz. A készüléket sima, stabil, vízszintes felületre kell helyezni.

### A KÉSZÜLÉK TELEPÍTÉSE

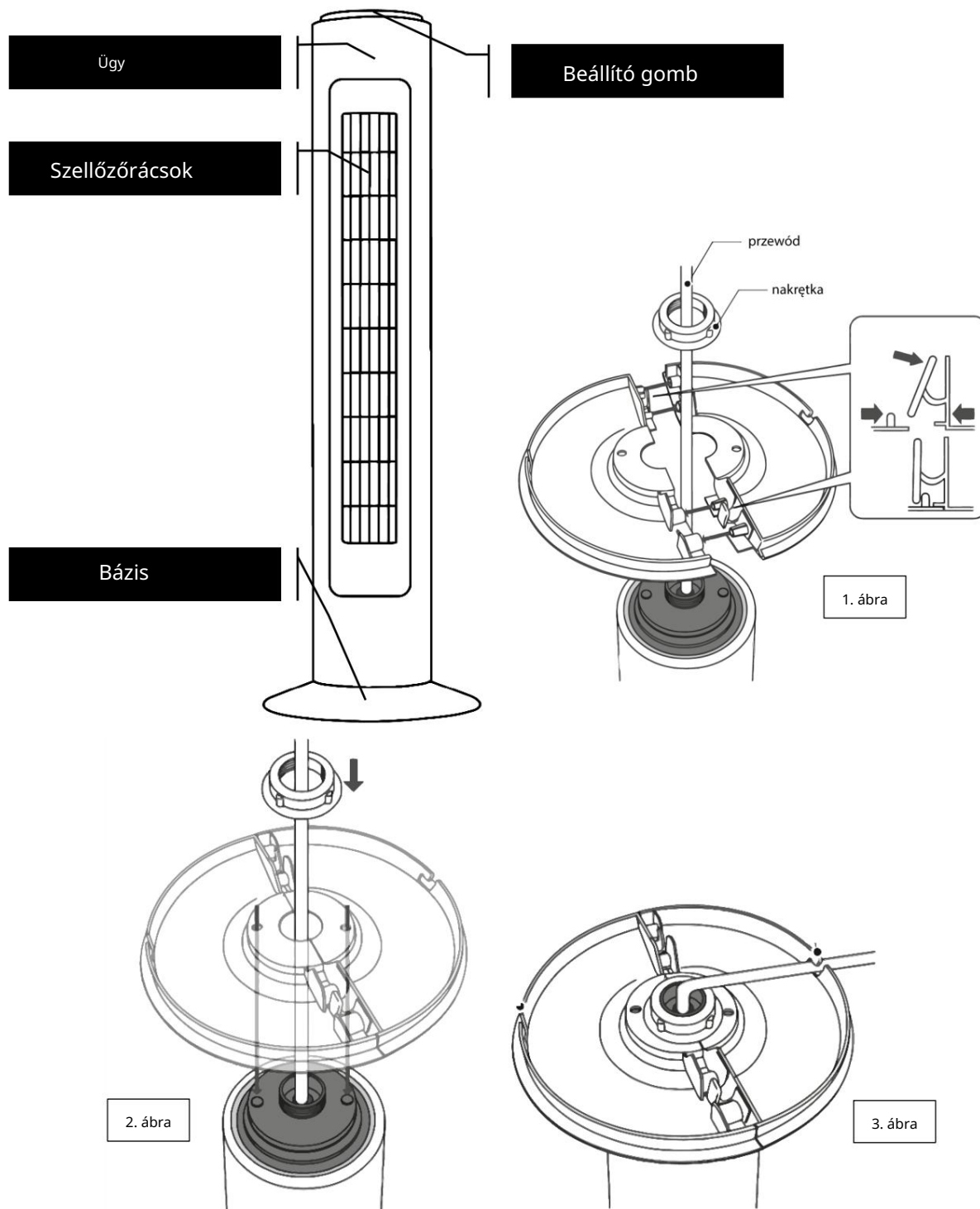
Szatén torony-80



1. Vegye ki a ventilátoroszlopot és a 2 részes alapot a dobozból.

2. Csatlakoztassa az alapot egymáshoz (1. ábra).
3. Húzza ki a tápkábel, és vezesse át az alapegység kijelölt helyén (2. ábra).
4. Helyezze be és csavarja be a ventilátoroszlopot az alappal együtt úgy, hogy a tápkábel az ábrán látható módon jöjjön ki. (3. ábra.)
5. Az összeszerelt alapon vezesse át a kábelt a speciális tartókon, hogy ne ássák alá amikor a ventilátort függőleges helyzetbe helyezi a talajon (4. ábra).

### Pearl Tower-80



1. Vegye ki a ventilátoroszlopot és a 2 részes alapot a dobozból.
2. Csatlakoztassa az alapot csapokkal (1. ábra).




3. Húzza ki a tápkábelt, és vezesse át az alapegység kijelölt helyén (2. ábra).
4. Helyezze be és csavarja be a ventilátoroszlopot az alappal együtt úgy, hogy a tápkábel az ábrán látható módon jöjjön ki. (3. ábra.)
5. Az összeszerelt alapon vezesse át a kábelt a speciális tartókon, hogy ne ássák alá amikor a ventilátort függőleges helyzetbe helyezi a talajon (4. ábra).

## A KÉSZÜLÉK MŰKÖDTETÉSE

Használat előtt ellenőrizze a készülék műszaki állapotát, nincs-e repedve az alap vagy a ház, és nem sérült-e a hálózati kábel. Ha úgy találja, hogy a hálózati kábel sérült, forduljon egy hivatalos szervizhez vagy egy megfelelő jogosultsággal és képesítéssel rendelkező villanyszerelőhöz.

A ventilátor funkciók az oszlopventilátor tetején található vezérlőpanellel, valamint a készletben található távirányítóval vezérelhetők. A távirányító megfelelő működéséhez a készülék vezérlőpultja felé kell irányítani. A távirányítón lévő jelölések megegyeznek a készüléken lévő jelölésekkel, és ugyanúgy működnek.

Az első indításkor távolítsa el a védelmet a távirányító elemtartójáról. A távirányító CR2025 elemmel működik (nem tartozék).

1. Az oszlopventilátor a panelen található bekapcsológommbal kapcsolható be  
  
 vezérlőn és a távirányítón. A készülék közepes sebességű üzemmódban indul.
2. A "SPEED" gombbal módosítsa a ventilátor sebességét. Amikor megnyomja a panelen  
. A kezelőpanel egy szimbólumot jelenít meg a három ventilátorsebesség üzemmód között.  
 I - a leglassabb ventilátor sebesség  
 II - átlagos ventilátorsebesség  
 III - maximális ventilátor fordulatszám
3. A vízszintes oszcilláló mozgást (balra - jobbra) a vezérlőpulton vagy a távirányítón található "OSC" gomb vezérli.  
 Nyomja meg a bekapcsoláshoz, nyomja meg újra a kikapcsoláshoz.
4. Az IDŐZÍTŐ funkció lehetővé teszi, hogy beállítsa azt a működési időt, amely után a készüléket ki kell kapcsolni. Ez a funkció a gomb többszöri megnyomásával vezérelhető  
  
 IDŐZÍTŐ a vezérlőpulton vagy a készülék távirányítóján. Minden megnyomás megváltoztatja a készülék működési idejét, az ugrás 30 percre felel meg (1 - 30 perc, 2 - 1 óra stb.). Az IDŐZÍTŐ maximális beállítási ideje 6,5 óra. A funkció kikapcsolásához növelje az időt a maximumra, majd nyomja meg újra.
5. A készülék három üzemmódban működhet: "normál", "természetes" és "alvó". Az üzemmód kiválasztásához használja a vezérlőpulton és a távirányítón található "MODE" gombot. Az üzemmódválasztó gomb többszöri megnyomása megváltoztatja az üzemmódot, vagy letiltja ezt az opciót.
  - a) Normál üzemmód - a ventilátor állandóan azonos sebességgel működik. Ez az alapértelmezett mód, NM ikon a vezérlőpulton.
  - b) Éjszakai "alvó" mód - időközönként változtatja a ventilátor sebességét, hogy elkerülje a megfázást alvás közben. Az üzemmód aktiválásához nyomja meg a "MODE" gombot,



a kezelőpanel SL jelzőfénye világít . Ha a minimális fordulatszámot választotta, a ventilátor folyamatosan fenntartja azt. Amikor azonban beállítjuk az átlagsebességet, a készülék időközönként beállítja a sebességet a minimum és az átlag közötti idő, ha beállítjuk a maximális fordulatszámot, a ventilátor három sebesség között mozog.

- c) „Természetes” mód – természetes szellőt szimulál. Ennek a módnak az engedélyezéséhez a következőket kell tennie: válassza ki a "MODE" gombbal, az NT jelzőfénye kigyullad a kezelőpanelen . Ebben az üzemmódban a készülék három ventilátorsebesség között mozog (minimális, közepes, maximum).

Ha a készüléket hosszabb ideig nem használja, húzza ki a csatlakozódugót a konnektorból.

## KARBANTARTÁS ÉS TISZTÍTÁS

A készüléket tisztán kell tartani, ez megelőzi az esetleges sérüléseket és meghosszabbítja a készülék élettartamát.

Tisztítás előtt húzza ki a készüléket a konnektorból.

1. A ventilátort puha, nedves ruhával és enyhe tisztítószerrel tisztítsa tisztítás.
2. Ne használjon benzint, oldószert vagy bármilyen éles tárgyat.
3. Különösen ügyeljen arra, hogy ne kerüljön por a motorra vagy más elektromos alkatrészekre víz jön ki.
4. Tisztítás után alaposan szárítsa meg a ventilátor alkatrészeit száraz ruhával.

A készülék összeszerelve vagy szétszerelve tárolható. Szétszerelt készülék esetén ajánlatos az eredeti csomagolásban vagy hasonló, megfelelő méretű dobozban tárolni.

Biztonságos és száraz helyen, gyermekektől elzárva tárolandó.

## GARANCIA ÉS SZERVIZ

A jótállási idő alatt a vásárló jogosult a gyártási hibából eredő ingyenes javításra.

A jótállás csak akkor érvényesül, ha a terméket hiánytalanul, szétszedve, a vásárlást igazoló bizonylattal és megfelelően kitöltött jótállási jeggyel az értékesítési helyre szállítják.

## A GYÁRTÓI GARANCIA KIZÁRÁSAI

Ezek akkor fordulnak elő, ha a készülék természetes elhasználódásból vagy a berendezés helytelen kezeléséből eredő károsodást mutat (pl. túlterhelés, túl nagy nyomás kifejtése - különösen repedések vagy törések a műanyag részekben, valamint egyéb mechanikai sérülések és hibák, amelyek az ilyen sérülésekből, gondatlanságból erednek). karbantartásnál és a motor szellőzőcsatornáinak, kapcsolóinak, gombjainak stb. feloldásában).

Valamint az alábbi esetekben:

- Lesznek kísérletek jogosulatlan javításra.
- A készüléket a garanciális időszak alatt manipulálták vagy megjavították

jogosulatlan.

A garancia nem terjed ki a készülék azon elemeire, amelyek természetes kopás, túlterhelés vagy vízzel való elárasztás következtében megsérülhetnek.

#### SZOLGÁLTATÁS

Az elektromos kéziszerszámok javítását csak szakképzett személyzet végezheti eredeti pótalkatrészek felhasználásával. Ez biztosítja a készülék biztonságos használatát.

Cím:

Powermat szolgáltatás

utca Obrońców Poczty Gdańska 97

42-400 Zawiercie

Tel. 32 670 39 68, 4-es mellék

e-mail: Serwis@powermat.pl

### HASZNÁLT KÉSZÜLÉKEK ÁRTALMATLANÍTÁSA



Hasznos élettartama végén ezt a terméket nem szabad a normál kommunális hulladékként kidobni, hanem az elektromos és elektronikus berendezések újrahasznosítására szolgáló gyűjtőhelyre kell vinni. Ezt a terméket, a használati útmutatón vagy a csomagoláson elhelyezett szimbólum jelzi. Az anyagok újrafelhasználásával, újrafelhasználásával vagy egyéb használt berendezések használatával Ön jelentősen hozzájárul környezetünk védelméhez.

Csak az EU-országok számára:

A 2012/19/EU európai irányelvnek megfelelően a használhatatlan elektromos kéziszerszámokat és a 2006/66/EK európai irányelvvel összhangban a sérült vagy használt akkumulátorokat/elemeket külön kell gyűjteni és környezetbarát módon újrahasznosítani.

A gyártó a BDO: 000063719 regisztrációs szám alatt aktív

Minden üzlet köteles térítésmentesen átvenni a régi berendezéseket, ha azonos típusú, azonos funkciót ellátó új berendezést vásárolunk. A régi berendezéseit ott hagyhatja abban az üzletben, ahol az új készüléket vásárolta.

Azok az üzletek, ahol legalább háztartási gépek értékesítési területe található 400 m<sup>2</sup>

, kötelesek ingyenesen átvenni a háztartásokból az ebben az egységben vagy annak közvetlen közelében lévő olyan hulladék berendezéseket, amelyek külső mérete nem haladja meg a 25 cm-t, anélkül, hogy új háztartási berendezéseket kellene vásárolni. A kis használt felszereléseket egy nagy szupermarketben hagyhatja anélkül, hogy újat kellene vásárolnia.

A háztartási célú berendezések vásárló részére történő átadásakor a forgalmazó köteles a háztartási használt berendezéseket a berendezés átadási helyén ingyenesen átvenni, feltéve, hogy a használt berendezés azonos típusú és ugyanazokat a funkciókat látja el, mint a szállított. felszerelés. Ha megrendelést ad le a gyártó hivatalos weboldalán keresztül, egyszerűen tájékoztasson minket úgy, hogy megjegyzését írja be a Megrendelés megjegyzései mezőbe. Így a használt elektromos és elektronikus berendezéseket visszaküldheti a szállítási helyre.

A régi készüléket gyűjtőhelyre is elviheti.

További információ a hulladéktároló helyekről a következő címen érhető el: <https://sklep.powermat.pl/webpage/pl/recycling.html>

## A GYÁRTÓ ADATAI

PH Powermat TMK Bijak Sp. Jawna Ul.

Obrońców Poczty Gdańska 97

42-400 Zawiercie

<https://www.powermat.pl>

## MEGFELELŐSÉGI NYILATKOZAT

### **DEKLARACJA ZGODNOŚCI WE**

Niżej podpisani reprezentujący producenta:

**P.H. POWERMAT T.M.K. Bijak Sp. Jawna**  
**ul. Obrońców Poczty Gdańskiej 97, 42-400 Zawiercie, Polska**  
**NIP 5771841846, REGON 151996850**

deklarujemy z pełną odpowiedzialnością, że produkt:

nazwa: **WENTYLATOR KOLUMNOWY**  
marka: **POWERMAT**  
model (oznaczenie producenta): **SATIN TOWER-80 / PEARL TOWER-80**  
identyfikacja wyrobu wytwórcy: **TF-K3901R / TF-K3301R**

jest zgodny z postanowieniami następujących Rozporządzeń oraz Dyrektyw WE:

**Dyrektywa Niskonapięciowa (LVD) 2014/35/UE**  
Rozporządzenie Ministra Gospodarki z dnia 2 czerwca 2016r. w sprawie zasadniczych wymagań dla sprzętu elektrycznego (Dz. U. poz. 806)

**Dyrektywa Kompatybilność Elektromagnetyczna (EMC) 2014/30/UE**  
Ustawa z 13 kwietnia 2007r. o kompatybilności elektromagnetycznej (Dz. U. nr 82 poz.556)

i pozostaje w zgodzie ze standardami lub standardową formą dokumentów:

**EN 60335-1:2012+A11:2014+A13:2017 EN 60335-2-80:2003+A1:2004+A2:2009**  
**EN 55014-1:2006+A1:2009+A2:2011 EN55014-2:1997+A1:2001+A2:2008**  
**EN 61000-3-2:2014 EN 61000-3-3:2013 EN 62233:2008**

Osoby upoważnione do przygotowania dokumentacji technicznej:

**Krzysztof Wolek, Krystian Bijak**

Ostatnie dwie cyfry roku, w którym naniesiono oznaczenie CE 19



Miejsce wystawienia:

**Zawiercie**

Data wystawienia:

**2019.12.20**

**P.H. POWERMAT T.M.K. Bijak Sp. Jawna**

**Ul. Obrońców Poczty Gdańskiej 97**

**42-400 Zawiercie**

Krzysztof Wolek  
*Specjalista ds. Sprzedaży*

Krystian Bijak  
*Współwłaściciel firmy*