

PM0756

HASZNÁLATI UTASÍTÁS



POWERMAT

THE ART OF TOOLS TECHNOLOGY



MOTOR KORÚZÓ








PM-GGS-520M

CE

TARTALOM

| | |
|--|----|
| FIGYELMEZTETÉS / INFORMÁCIÓS SZIMBÓLUMOK | 2 |
| BELÉPTETÉS | 2 |
| A KÉSZÜLÉK RENDELTEZÉSÉNEK HASZNÁLATA | 3 |
| MŰSZAKI ADATOK..... | 4 |
| LEÍRÁS..... | 5 |
| BIZTONSÁG..... | 6 |
| ÁLTALÁNOS GONDOLATOK | 6 |
| A fűnyírás előtti pázsit előkészítéséről | 6 |
| A kezelővel és a géppel kapcsolatos | 6 |
| A használatról | 7 |
| A KÉSZÜLÉK MŰKÖDTETÉSE | 7 |
| Telepítés | 7 |
| A felső fogantyú felszerelése | 7 |
| A fojtószelep kábel felszerelése | 7 |
| megszakító beszerelése | 7 |
| Üzemanyag | 7 |
| Munka a készülékkel | 8 |
| A motor indítása | 9 |
| HIDEG MOTOR BEINDÍTÁSA | 9 |
| MELEG MOTOR INDÍTÁSA | 9 |
| A motor leállítása | 9 |
| KARBANTARTÁS ÉS TÁROLÁS | 9 |
| A kormányrúd karbantartása | 9 |
| A motor karbantartása | 10 |
| Hosszú távú tárolás | 10 |
| GARANCIA | 10 |
| A gyártói garanciális kizárások | 10 |
| JELLEMZŐ KARBANTARTÁSI TEVÉKENYSÉGEK | 11 |
| HASZNÁLT ESZKÖZÖK ÁRTALMATLANÍTÁSA..... | 12 |
| ROBBANTOTT ÁBRA | 13 |
| Alkatrész diagram..... | 13 |
| Motor diagram | 14 |
| MEGFELELŐSÉGI NYILATKOZAT | 14 |

FIGYELMEZTETÉS / INFORMÁCIÓS SZIMBÓLUMOK

| | |
|---|---|
|  | <p>FIGYELEM: A készülék használata előtt figyelmesen olvassa el a használati útmutatót és a biztonsági ajánlásokat. Őrizze meg a kézikönyvet.</p> |
|  | <p>MEGJEGYZÉS: Munka közben tartson biztonságos távolságot a közelben lévőkötől.</p> |
|  | <p>VIGYÁZAT: Működés közben kidobott tárgyakra.</p> |
|  | <p>VIGYÁZAT: Forgó alkatrészek, ne tegye a kezét vagy lábát a kések vagy más forgó alkatrészek közelébe.</p> |
|  | <p>MEGJEGYZÉS: Viseljen fejhallgatót és védőszemüveget.</p> |
|  | <p>FIGYELEM: A készülék működése közben minden fedelet és biztonsági elemet fel kell szerelni.</p> |
|  | <p>A KERESZTETT KEMÉNY JELE: A használt eszközök szelektív gyűjtésének rendje és egyéb hulladékkal együtt történő kidobásának tilalma. Olvassa el a "HASZNÁLT KÉSZÜLÉK ÁRTALMATLANÍTÁSA" című részt. A hivatkozási forrás nem található. Hiba! A hivatkozási forrás nem található."</p> |

BELÉPÉS

Kérjük, figyelmesen olvassa el a készülék használati útmutatóját és kövesse azt. tartsa elérhetővé a kézikönyvet referenciaként. A készülék használatakor mindig tartsa be a biztonsági utasításokat és figyelmeztetéseket.

A kormányrúd házi kertekben és kertekben való használatra készült. Professzionális mezőgazdasági használatra nem alkalmas.

Termékeinek fejlesztése érdekében a gyártó fenntartja a jogot, hogy termékeit módosítsa.

A KÉSZÜLÉK RENDELTETÉSÉNEK HASZNÁLATA

Benzinmotoros kormánymű Ez egy kézi mezőgazdasági gép, amelyet egy személy általi működtetésre terveztek. Gazdálkodásra használják. A munkaegység forgó tengelyre szerelt íves vagy horog alakú késekből áll, amelyek kivágják a talajdarabokat. A talajlazítás intenzitása nagymértékben állítható a tengely forgási sebességének és az előrehaladás sebességének megválasztásával a kívánt művelési mélységnek megfelelően. A tengely túl gyors forgása a csomós talajszerkezet tönkremenetelét okozza.

A készüléket csak hivatalos szervizben szabad javítani és karbantartani.



Biztonsági okokból a készüléket nem használhatják 18 év alatti gyermekek és tinédzserek, valamint alkohol, kábítószer vagy más bódító hatása alatt álló személyek.



Ha nem ismeri ezt a kezelési útmutatót, kérjük, olvassa el figyelmesen a készülék első használata előtt.

| MŰSZAKI ADATOK | |
|----------------------------|-----------------|
| MODELL | PM-GGS-520M |
| Motorkapacitás | 52cc |
| Motor fordulatszám | 6500 ford./perc |
| Motor besorolások | 3,8 kW / 5,2 LE |
| Üzemanyagtartály kapacitás | 1,2 liter |
| munkaszélesség | 340 mm |
| Munkamélység | 130 mm |
| Fut | Előre |
| Indító | Kézi indító |
| Hangnyomásszint LwA | 93 dB(A) |
| Rezgésszint | ? |
| Nettó tömeg | 17 kg |

LEÍRÁS

Modell: PM-GGS-520M



AZ ELEMÉK LEÍRÁSA

| | | | |
|----|-----------|----|--------------------------|
| 1. | Gázkar | 5. | Pengék |
| 2. | Fogantyú | 6. | Felszerelés |
| 3. | Motor | 7. | Közúti kerék |
| 4. | Pengevédő | 8. | Rögzítőcsavarok és anyák |

BIZTONSÁG

Kérjük, a munka megkezdése előtt figyelmesen olvassa el a használati útmutatót. Kérjük, őrizze meg későbbi hivatkozás céljából. A gyártó nem vállal felelősséget az ezen utasítások be nem tartásából eredő károkért.



A legnagyobb veszély a következő tiltott tevékenységek végzése esetén jelentkezik:

- a) A fűnyírógép 16 év alatti gyermekek és serdülők általi használata. b) A fűnyíró használata fáradt, beteg, alkoholos, gyógyszeres, ill. egyéb kábítószeres.
- c) A fűnyírót a használati utasításban leírt fűnyírástól eltérő célokra használja, ha más személyek, a különösen gyerekek vagy háziállatok vannak a közelben.
- d) A fűnyírót olyan személyek használják, akik nem ismerik a használati útmutatót. e) A fűnyíró használata megfelelő védőruha és lábbeli nélkül a lábak védelme.
- f) Ha a fűnyírót sérült védőburkolatokkal vagy házzal, megfelelően felszerelt védőberendezésekkel, például a fűkifolyó vagy a tartály védőburkolatai nélkül használják.

ÁLTALÁNOS GONDOLATOK

- A FŰNYÍRÁS ELŐTT TÖRTÉNŐ ELŐKÉSZÍTÉSRE VONATKOZÓAN
- a) Tisztítsa meg a fűnyíró munkaterületét minden olyan tárgytól, amely károsíthatja a kasza vágóegységét, vagy kieshet a működő fűnyíró alól, és megsértheti a közelben tartózkodókat.
 - b) A kaszálást természetes vagy mesterséges megvilágítás mellett kell végezni jó láthatóságot fenntartani. c) Ne nyírjon nedves fűvet, és ne nyírjon esőben. d) Ne indítsa be a fűnyírót kívülálló jelenlétében, a kezelő felelős a működő fűnyíró által okozott balesetekre és veszélyekre.

A KEZELŐN ÉS A GÉPEN

- a) A fűnyíró kezelője mindig használjon egyéni védőfelszerelést (fülvédő és szemüveg), viseljen erős cipőt és hosszú nadrágot.
- b) Ne működtesse a gépet nyitott cipőben vagy szandálban. c) Ehhez az üzemanyagot legfeljebb egy hónapig szabad kannákban tárolni szándékolt.
- d) A motor beindítása előtt a szabadban kell tankolni tankoljon, amikor a motor forró, soha ne járó motornál.
- e) Tankolás közben ne dohányozzon, és távolabb tankoljon bármilyen nyílt lángforrás.
- f) Semmilyen körülmények között ne nyissa ki az üzemanyagtartályt, ha a motor jár, vagy amikor a motor jár még mindig meleg van.
- g) Alaposan törölje le az üzemanyagfoltokat, amelyek a tankolás során keletkeznek. h) Üzemanyagot csak erre a célra szolgáló, lezárt tartályokban szállítsunk. i) Ha a kipufogódob sérült, cserélje ki.

j) Minden munkakezdés előtt mindig szemrevételezéssel ellenőrizze a csavarkötések állapotát, a készülék általános állapotát, valamint a vágóegység állapotát és a kések biztonságos rögzítését.

k) Az elhasználódott vagy sérült kést azonnal cserélje ki egy újra.

HASZNÁLATRA

a) A motort semmilyen körülmények között nem szabad zárt térben járatni, ahol fennáll a mérgező gőzök felhalmozódásának veszélye. b) A lejtős kaszálást mindig lejtőn keresztben kell végezni, soha nem felfelé vagy lefelé. c) Különös óvatossággal kell eljárni a kanyarokban, mert fennáll a stabilitás elvesztésének veszélye. d) Ne műveljen túl meredek lejtőket (max. 15 fokos lejtő). e) Legyen különösen óvatos tolatáskor. f) Mindig állítsa le a motort, és várja meg, amíg a fűnyíró leáll, ha a fűnyíró egyenletlenségeken (széleken, járdaszegélyen vagy egyéb helyen) halad át, és ha a fűnyírót a pázsittól eltérő felületen mozgatja, pl. munkába menet.

g) A fűnyírót tilos használni sérült védőburkolattal vagy burkolattal, valamint biztonsági berendezések, pl. fűgyűjtő stb. nélkül.

h) Ne módosítsa a motor beállítását, és ne lépje túl a megadott motorfordulatszámot. i) A motort nem szabad beindítani, ha valaki a kidobó előtt van

fűben, vagy ha járókelők vannak a gép közelében. j) Ne tegye a kezét vagy lábát forgó alkatrészek közelébe vagy alá. k) Figyelem! A késrögzítő csavart mindig erősen meg kell húzni.

A KÉSZÜLÉK MŰKÖDÉSE

TELEPÍTÉS

A FELSŐ KINCS FELSZERELÉSE A

fogantyú felső részét két rögzítőcsavarral az alsó részhez kell csavarozni, hogy ne legyen laza.

A GÁZKÁBEL ÖSSZESZERELÉSE.

A karburátor kart húzóúddal a fogantyún található karhoz kell csatlakoztatni, és szalagokkal rögzíteni kell a fogantyúhoz, hogy ne legyen laza.

KAPCSOLÓ TELEPÍTÉSE A

kapcsolót és a fojtószelep kábelt a jobb oldali fogantyúba kell szerelni.

ÜZEMANYAG

Ha benzint kétütemű motorolajjal kever, csak olyan benzint használjon, amely nem tartalmaz etanolt vagy metanolt (alkoholtípusok). Ez segít elkerülni a motorvezetékek és más alkatrészek esetleges károsodását. Ne keverjen benzint és olajat közvetlenül a készülék üzemanyagtartályában.



FONTOS: Ha nem tartja be az üzemanyagkeverési utasításokat, megteheti motorkárosodást okozhat.

KEVERÉSI ARÁNY 25:1 (motor bejáratási idő) = 25 ALKATRÉSZ BENZIN, 1 PAROR OLAJ

A 25:1 arányú keveréket a motor bejáratására használják (ezt a keveréket kell használni az első két munkaciklushoz, azaz két teli tartály kiégetéséhez ilyen keverékből).

ÜZEMANYAG:

A motor kétütemű üzemanyagot, benzint és kétütemű kenőanyagot (olajat) használ 25:1 arányban

A betörési időszak után 40:1 arányú keveréket használunk, ezt a keveréket napi használatra kell használni.

BENZIN:

Használjon 95-ös oktánszámú, jó minőségű benzint.



FONTOS

A kétütemű keverék szétválhat. Minden használat előtt alaposan rázza fel az üzemanyagtartályt. A tárolt üzemanyag kora. Ne keverjen be több üzemanyagot, mint amennyit egy hónap alatt felhasznál. Az üzemanyagot csak tiszta, biztonságos, jóváhagyott tartályban tárolja. Ellenőrizze az üzemanyagtartályt, győződjön meg róla, hogy tiszta-e friss üzemanyaggal. Ellenőrizze és kövesse a tartály típusára és elhelyezésére vonatkozó előírásokat.



FIGYELEM!

1. A tüzelőanyag-keverék elkészítésekor csak az elvégzendő munkához szükséges mennyiséget keverje össze. Ne használjon két hónapnál tovább tárolt üzemanyagot. A több mint 2 hónapig tárolt üzemanyag nehéz indítást és gyenge teljesítményt okoz. Ha az üzemanyagot több mint 2 hónapig tárolták, távolítsa el az üzemanyagot, és töltsse fel a tartályt friss keverékkel.
2. Soha ne töltsse fel a tartályt.
3. Soha ne töltsön üzemanyagot a gyújtótartályba zárt, nem szellőző helyen szoba.
4. Ne töltsön benzint a készülékbe nyílt láng vagy szikra közelében.
5. A motor beindítása előtt feltétlenül törölje fel a kiömlött üzemanyagot. NEM próbáljon üzemanyagot tölteni, amikor a tartály forró.

A KÉSZÜLÉK MŰKÖDÉSE

Indítás előtti ellenőrzés:

1. Győződjön meg arról, hogy minden biztonsági burkolat a helyén van, és minden anya a helyén van és a csavarok erősen meg vannak húzva.

2. Ellenőrizze, hogy a levegőszűrő tiszta-e. A helyes eljárást a felhasználói kézikönyvben találja motor.
3. Ellenőrizze az üzemanyag-ellátást. Soha ne töltsen fel teljesen az üzemanyagtartályt, hagyjon helyet az üzemanyag tágulásához. Az üzemanyag típusra vonatkozó útmutatást a motor kézikönyvében találja.
4. Győződjön meg arról, hogy minden vezeték csatlakoztatva van a gyújtógyertyához és a gyújtógyertyához a gyújtógyertya szorosán be van csavarva.
5. Ellenőrizze a mélységállító kar helyzetét.
6. Gondosan vizsgálja meg a készüléket minden oldalról és alulról, hogy nincs-e rajta valami üzemanyag szivárog.
7. Ellenőrizze, hogy az üzemanyag-vezetékek szorosak-e, és nem szivárognak-e.
8. Ellenőrizze a motor sérülésére utaló jeleket.
9. Tisztítsa meg a kipufogódob és az indítómotor területét minden szennyeződéstől.

A MOTOR INDÍTÁSA

HIDEG MOTOR INDÍTÁSA Állítsa a leállító kapcsolót pozícióba. "RAJT"

1. Óvatosan nyomja meg többször (7-10-szer) a szivattyú primerjét, amíg az üzemanyag el nem éri a primert.
2. Téli indítás: Húzza meg az emelőt, amíg a szivató be nem zár.
3. Húzza meg az indítófogantyút, amíg a motor villogni nem kezd.
4. Húzza meg a középső kart (a szivató karjának túlzott elmozdulása okozza elárasztja a motort vagy megnehezíti az indítást).
5. Húzza meg az indítófogantyút, amíg a motor be nem indul.
6. A munka megkezdése előtt hagyja néhány percre felmelegedni a motort.

MELEG MOTOR INDÍTÁSA Ha az

üzemanyagtartály nem száraz, húzza meg egy-háromszor az indítót, és a motornak be kell indulnia.

A MOTOR LEÁLLÍTÁSA

1. Állítsa a gázkart alacsony fordulatszámra (alapjárat) körülbelül 2-3 percre.
2. Nyomja meg a STOP gombot.
3. Zárja el az üzemanyagszelepet (állítsa OFF állásba), ha egy idő után nem kívánja újraindítani. indítsd a motort.



Figyelem! Ha sürgősen le kell állítani a készüléket, állítsa a gázkart zárt helyzetbe, és nyomja meg a stop gombot. Kerülje az érintkezést a kormányrúd mozgó alkatrészeivel, amíg azok meg nem állnak.

KARBANTARTÁS ÉS TÁROLÁS

TARTÓKARBANTARTÁS

1. A gépet a megfelelő mennyiségű zsírral szállítjuk a sebességváltóban. A zsírszintet havonta egyszer ajánlott ellenőrizni. NE adjon hozzá túl sok kenőanyagot.
2. Ügyeljen arra, hogy minden csavar, anya és csavar mindig jól meg legyen húzva.

3. Ha alacsony környezeti hőmérsékleten dolgozik, a készüléket is alacsony hőmérsékleten tárolja.
Ha az egységet meleg helyiségből hideg levegőre helyezi, veszélyes páralecsapódás képződhet, és felgyorsíthatja a berendezés kopását és meghibásodását, amelyre a garancia nem vonatkozik.

MOTOR KARBANTARTÁSA

Hajtsa végre a motor karbantartását a használati útmutatóban leírtak szerint motor.

HOSSZANTARTÓ TÁROLÁS

Ha egy hónapnál hosszabb ideig nem használja a botkormányt, készítse elő hosszú távú tárolásra.

1. Hagyja a járó motort leállásig szívni (égetni) az üzemanyagot a tartályból és a karburátorból immobilizálás.
2. Vegye ki a gyújtógyertyát, öntsön egy kis olajat a hengerbe, csavarja vissza a gyújtógyertyát, fordítsa el a főtengelyt, hogy az olaj egyenletesen oszlik el a hengerben.
3. Lassan húzza meg az indítókötelet, amíg ellenállást nem érez, kössön csomót a kötélt rögzítéséhez, zárja le a levegőszelepet, hogy ne kerüljön be szennyeződés.
4. Tisztítsa meg a kormányrúd fogait és a motort minden törmeléktől.
5. Tárolja a botkormányt száraz és hűvös helyen.

GARANCIA

A jótállási idő alatt a vásárlónak joga van a gyártási hibából eredő ingyenes javításra.

A jótállás csak akkor érvényesül, ha a terméket hiánytalanul, szét nem bontva, a vásárlást igazoló bizonylattal és a megfelelően kitöltött jótállási jeggyel együtt az értékesítési helyre szállítják.

A GYÁRTÓI GARANCIA KIZÁRÁSAI

Ezek akkor fordulnak elő, ha a készüléken természetes elhasználódás vagy a berendezés nem megfelelő kezeléséből adódóan megsérül (pl. túlterhelés, túl nagy nyomás - különösen a műanyag alkatrészek repedése vagy törése, valamint az ezekből adódó egyéb mechanikai sérülések és hibák).

Valamint az alábbi esetekben:

- A rendszer illetéktelen javításokat észlel. • A készüléket a jótállási idő alatt személy módosította vagy javította jogosulatlan.
- A szerszámot iparban vagy kereskedelemben használták (a szerszámot erre gyártották barkácsolók, és nem kereső tevékenységre szánják).

A garancia nem terjed ki a szerszám azon elemeire, amelyek a természetes kopás vagy túlterhelés következtében megsérülhetnek (pl. kések, fogantyúk és bilincsek, burkolatok, útkerekek, házelemek és bármilyen eltakaró elem).

JELLEMZŐ KARBANTARTÁS

| ELEM | AKCIÓ | Minden alkalommal, amikor használja | Első hónap / 20 óra | első 3 hónapok / 50 óra | első 8 hónapok / 100 óra | Minden évben / 300 óra |
|-------------------------------|---------------------------|--|------------------------|-------------------------------|--------------------------------|---------------------------|
| Sebességváltó olaj | Jelölje be | | | x | | |
| Légszűrő | Jelölje be | x | | | | |
| | Egyértelmű | | | x | | |
| | Cserélje ki | | | | | x |
| Gyertya gyújtás | Egyértelmű | | | | x | |
| | Cserélje ki | | | | | x |
| Gyertyatartó | Egyértelmű | | | | x | |
| Karburátor | Egyértelmű | | | | | x |
| Tartály és szűrő üzemanyag | Egyértelmű | | | | | x |
| Huzal üzemanyag | Ellenőrizze és törölje | | | | | x |

HASZNÁLT KÉSZÜLÉKEK ÁRTALMATLANÍTÁSA



Hasznos élettartama végén ezt a terméket nem szabad a normál háztartási hulladékként kidobni, hanem az elektromos és elektronikus berendezések gyűjtő- és újrahasznosítási helyére kell vinni. Ezt a terméken, a kézikönyven vagy a csomagoláson található szimbólum jelzi. A használt eszközök újrafelhasználásával, anyagok újrafelhasználásával vagy egyéb hasznosítási formáival Ön jelentősen hozzájárul környezetünk védelméhez.

Csak EU-országok számára: A 2012/19/EU

európai irányelv értelmében a már nem használható elektromos kéziszerszámokat, valamint a 2006/66/EK európai irányelvvél összhangban a sérült vagy használt elemeket/akkumulátorokat külön kell gyűjteni és újrahasznosítani, a környezetvédelmi előírásoknak megfelelően.

A gyártó a 000063719 BDO regisztrációs szám alatt aktív

Minden üzlet köteles térítésmentesen átvenni a régi berendezéseket, ha azonos típusú és funkciójú új berendezést vásárolunk. Használt felszerelését abban az üzletben hagyhatja, ahol az új készüléket vásárolta.

Azok az üzletek, amelyekben a háztartások min. 400 m², kötelesek ingyenesen átvenni ebben az egységben vagy annak közvetlen helyén

a használt háztartási berendezések közelsége, amelyek egyik külső mérete sem haladja meg a 25 cm-t, anélkül, hogy új háztartási berendezéseket kellene vásárolni. A kis méretű használt berendezéseket egy nagy szupermarketben hagyhatja anélkül, hogy újat kellene vásárolnia.

A háztartási célú berendezés vevő részére történő átadásakor a forgalmazó köteles a háztartási hulladék berendezést térítésmentesen begyűjteni a készülék átadási helyén, feltéve, hogy a hulladék berendezés azonos típusú és ugyanazokat a funkciókat látja el, mint a szállított. felszerelés. Ha megrendelést ad le a gyártó hivatalos weboldalán keresztül, csak értesítsen minket úgy, hogy megjegyzését írja be a Rendelési megjegyzések mezőbe. Így a használt elektromos és elektronikus berendezéseket visszaküldheti a szállítási helyre.

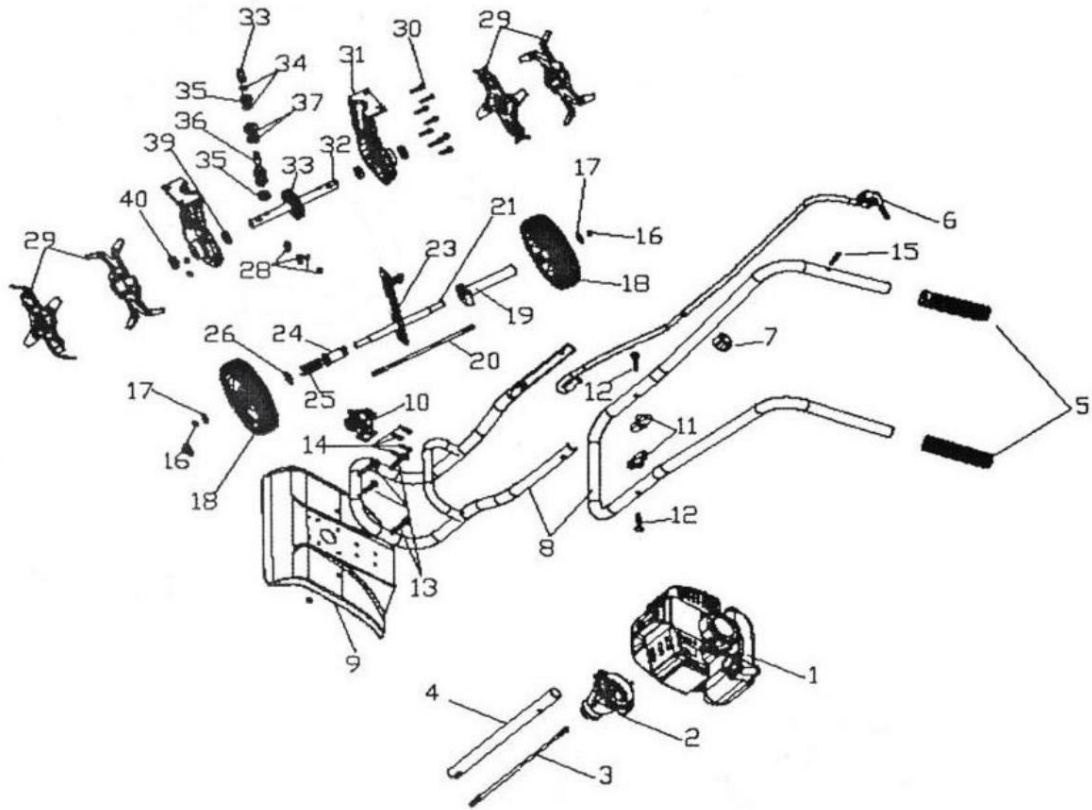
Régi készülékét is elviheti egy gyűjtőhelyre.

A használt eszközök tárolási pontjairól további információ a következő címen érhető el:

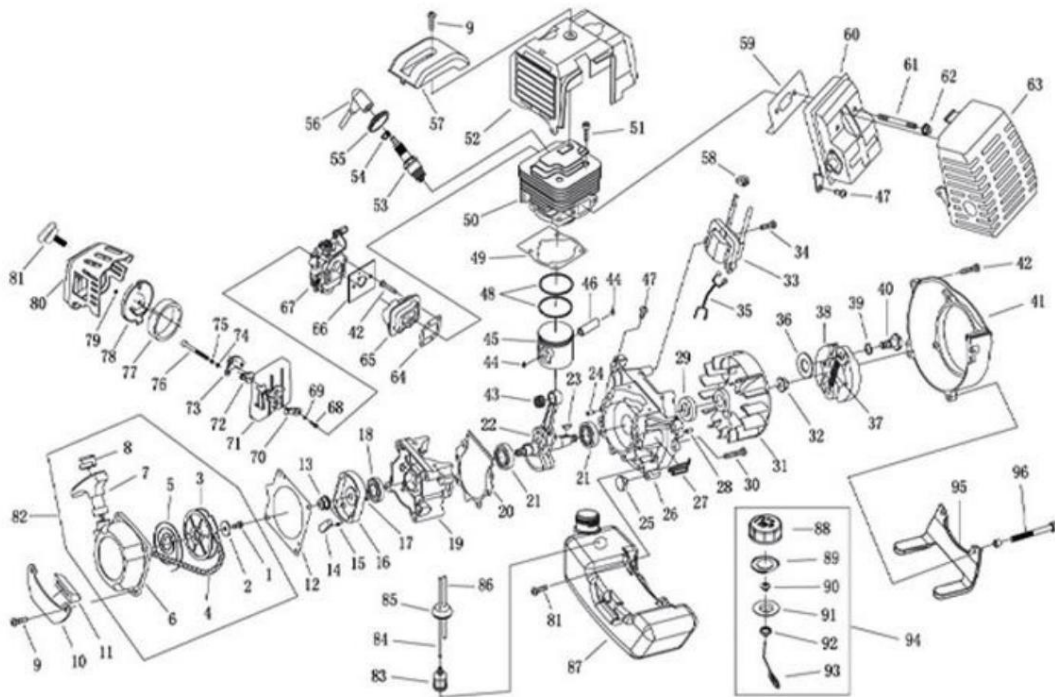
<https://sklep.powermat.pl/webpage/pl/recycling.html>

ROBBANTOTT ÁBRA

ALKATRÉSZ DIAGRAM



MOTORDIAGRAM



MEGFELELŐSÉGI NYILATKOZAT