

PM0834

HASZNÁLATI UTASÍTÁS



**POWERMAT**  
THE ART OF TOOLS TECHNOLOGY



VAKOLÓEGYSÉG










PM-AGT-3000M

**CE**

## TARTALOM

TARTALOM .....	2 FIGYELMEZTETÉS / INFORMÁCIÓS
SZIMBÓLUMOK .....	3 A KÉSZÜLÉK RENDELTELTÉSENEK
HASZNÁLATA.....	4 MŰSZAKI
ADATOK.....	5 BIZTONSÁGI
SZABÁLYOK.....	6 Általános biztonsági
utasítástások .....	6 Áramütés elleni
védelem.....	6 Túlzott vagy robbanásveszély elleni
védelem .....	7 A bőrön keresztüli való behatolás kockázatának
minimalizálása érdekében. ....	8 A sérülésveszély minimalizálása
érdekében .....	8 A berendezés károsodásának
veszélye .....	8 Alumíniummal
kapcsolatos kockázatok alkatrészek .....	9 A
szerszám mozgó alkatrészeinek veszélye .....	9 Belégzés mérgező folyadékok
vagy gázok veszélyei .....	9 Alapelvek, amelyek különös figyelmet
igényelnek.....	10 Biztonsági utasítástások a
munkavégzéshez permeterző rendszerrel .....	10 Biztonsági
feltételek .....	11 KÉSZÜLÉK
LEÍRÁS .....	11
ÖSSZESZERELÉS.....	15 Kompresszor
csatlakoztatása .....	
15 Gumiperselyek beszerelése .....	
16 Az adagolócső csatlakoztatása a pisztolyhoz.....	
16 A súrtított levegős levegőtöltő csatlakoztatása .....	17
HARBÁR ÖSSZETÉLT ELŐKÉSZÍTÉS .....	17 Javasolt kenőanyagok
a habarcstöltőhöz .....	17 A habarcstöltő
öblítése .....	18 A permeterzési folyamat
vége .....	18 A KÉSZÜLÉK
MŰKÖDTETÉSE .....	18 A választókapcsoló használatának
részletes magyarázata .....	18
Hajtás.....	19
Szóróláncza.....	
19 Munka a készülékkel .....	
20 A PERMETERZÉSI FOLYAMAT INDÍTÁSA .....	
20 ÁLTALÁNOS INFORMÁCIÓK AZ ALKALMAZÁSI TECHNIKÁRÓL .....	20
Permeterzési technológia.....	
20 KIKAPCSOLÁS ÉS TISZTÍTÁS .....	21 A habarcstöltő
tisztítástása.....	21 A készülék
tisztítástása és az állórész cseréje.....	21 A szórócső
tisztítástása .....	22
KARBANTARTÁS ÉS JAVÍTÁS.....	22 Mechanikai
karbantartás.....	23
Karbantartás elektromos .....	
23 Hosszú leállások .....	23
Tengelytömlő .....	23
HIBAELHÁRÍTÁS.....	24
GARANCIA .....	26 A gyártói garancia
kizárása .....	26
Szervíz .....	27
A HASZNÁLT ESZKÖZÖK ÁRTALMATLANÍTÁSA .....	27 GYÁRTÁSI
ADATOK .....	28

**FIGYELMEZTETÉS / INFORMÁCIÓS SZIMBÓLUMOK**

	<p>FIGYELEM: A készülék használata előtt figyelmesen olvassa el a használati útmutatót és a biztonsági ajánlásokat. Őrizze meg a kézikönyvet.</p>
	<p>MEGJEGYZÉS: Viseljen védő fejhallgatót.</p>
	<p>MEGJEGYZÉS: Viseljen védő szemüveget.</p>
	<p>MEGJEGYZÉS: Porvédő maszk használata javasolt</p>
	<p>MEGJEGYZÉS: Viseljen védő ruházatot.</p>
	<p>MEGJEGYZÉS: Viseljen védő kesztyűt.</p>
	<p>MEGJEGYZÉS: Viseljen védő cipőt.</p>
	<p>Védelmi osztály II</p>
	<p>A KERESZTEZETT KEMÉNY JELE: A használt eszközök szelektív gyűjtésének rendje és egyéb hulladékkal együtt történő kidobásának tilalma. Lásd a "HASZNÁLT ESZKÖZÖK ÁRTALMATLANÍTÁSA" című részt.</p>

A kézikönyv a termékkel kapcsolatos alapvető információkat tartalmaz, azonban készülékeink folyamatos fejlesztése miatt a kézikönyvben szereplő adatok eltérhetnek a valótól. Kérjük, ügyeljen az esetleges eltérésekre.

## A KÉSZÜLÉK RENDELTETÉSENEK HASZNÁLATA

A vakolat adalékanyag ásványi bevonóanyagok kész keverékének felhasználására és feldolgozására szolgál.

A készülék nem alkalmas tisztítóeszközként való használatra.

A bevonóanyagot garatból szállítják. Egy spirális szállítószalag táplálja a bevonóanyagot egy excenteres csigaszivattyúhoz. A szívóhatás hatására a bevonóanyag behatol az excenteres csigaszivattyúba. A szivattyú megnöveli a tömegnek a habarcs-tömlőn keresztül történő mozgatásához szükséges nyomást. A porlasztáshoz szükséges súrtított levegőt a szórócső vezeti be. A habarcs aggregátum elektromos vezérléssel be- és kikapcsolható. A szállítási mennyiség szabályozására is használható.

Finom, egyenletes szórás kép érhető el a folyamatosan állítható bevonóanyag előtolási sebességgel.

Figyelem! Saját biztonsága érdekében kérjük, olvassa el ezt a kézikönyvet és az általános biztonsági utasításokat a készülék használata előtt. Minden elektromosan működtetett alkatrésznek meg kell felelnie ennek a kézikönyvnek.

A jelen kézikönyvben leírtaktól eltérő bármely használat összegegyeztetetlen a készülék rendeltetés szerű használatával. A felhasználó/tulajdonos, nem a gyártó felelős a nem rendeltetés szerű használatból vagy a készülék kialakításának módosításából eredő károkért vagy sérülésekért. Termékei folyamatos fejlesztésének részeként a gyártó fenntartja a kisebb eltérések lehetőségét ebben a kézikönyvben, amelyeket figyelembe kell venni.

A készüléket csak hivatalos szervizben szabad javítani és karbantartani.



Biztonsági okokból a készüléket nem használhatják gyermekek és 18 év alatti serdülők, valamint alkohol, kábítószer vagy egyéb bódító hatása alatt álló személyek.



Ha nem ismeri ezt a kezelési útmutatót, kérjük, olvassa el figyelmesen a készülék első használata előtt.

## MŰSZAKI ADATOK

Modell	PM-AGT-3000M
Erő	230V/50HZ
Maximális teljesítmény	3000W
Maximális nyomás	40 bar
Permetezési teljesítmény	10l/perc
Biztosíték	30A
Maximális guminyomás	2,5 bar
Védelmi osztály	IP54
Maximális adagolási magasság	20 m
Tartály kapacitása	55L
A tömlő hossza	15 m
Maximális tömlő hossz	30 m
Maximális tömlő nyomás	60 bar
Szükséges minimális súrlított levegő mennyiség	320 l/perc
Maximális légnyomás a porlasztáshoz	10 bar
Maximális szállítási tartomány	20 m
A készülék méretei	1150x570x670 [mm]
Maximális granulálás	4-6 [mm]
Oroszlán hangerő szint:	98,9 dB(A)
Lpa hangnyomásszint:	87,9 dB(A)
Nettó tömeg	69 kg
Bruttó súly	97 kg

## BIZTONSÁGI SZABÁLYOK

Ez a rész a vakológépekkel végzett munka alapvető biztonsági előírásaival foglalkozik.

### ÁLTALÁNOS BIZTONSÁGI UTASÍTÁSOK



A készülék használata előtt ismerkedjen meg minden kezelő szervvel. Gyakorolja a készülék kezelését, és kérjen meg egy szakembert, hogy ismertesse a funkciókat, a működést és a munkatechnikát. Győződjön meg arról, hogy meghibásodás esetén azonnal kikapcsolhatja a készüléket. A készülék nem megfelelő használata súlyos sérülésekhez vezethet.



A védőeszköz és az egyéni védőfelszerelés az Ön saját védelmét szolgálja harmadik felek egészségét és egészségét, és garantálják a készülék kifogástalan működését.

- Csak általa szállított és ajánlott cserealkatrészeket és tartozékokat használjon produceré.
- Ne kísérelje meg saját maga megjavítani a készüléket, hacsak nem rendelkezik megfelelő képzettséggel. A jelen kézikönyvben fel nem sorolt munkákat csak felhatalmazott szervizek végezhetik el.
- Ne szállítsa a készüléket a kábelnél fogva. Ne használja a kábelt a csatlakozódugó kihúzására a hálózatból. Óvja a kábelt hő, olajtól és éles szélektől. • Ne használja a készüléket gyúlékony folyadékok vagy gázok közelében. Ennek be nem tartása esetén tűz- vagy robbanásveszély áll fenn.
- A felhasználó felelős a másokban bekövetkezett balesetekért vagy sérülésekért vagyonukban okozott károkat.
- A gép szállításkor és tároláskor mindig használja a késvédőt. Bolt tartsa a készüléket száraz helyen, gyermekektől elzárva.
- Óvatosan kezelje a készüléket. Tartsa a gépet olyan állapotban, hogy a fűvókákat és a tömlőket minden használat után megtisztítsa.

### ÁRAMTÉVES ELLENI VÉDELLEM

- Győződjön meg arról, hogy a hálózati feszültség megegyezik az adattáblán szereplő adatokkal. • Ha lehetséges, a készüléket csak 30 mA-nél nem nagyobb mérőáramú hibaáram-védővel ellátott aljzatokhoz csatlakoztassa. • Minden használat előtt ellenőrizze, hogy a készülék, valamint a tápkábel és a csatlakozódugó nem sérült-e. Kerülje a test érintkezését földelt részekkel (pl. fém kerítés, fémoszlop).
- A hosszabbító kábel csatlakozását védeni kell a fröccsenő víztől, gumiból készült vagy gumival borított. Csak olyan hosszabbítót használjon, amely alkalmas kültéri használatra és ennek megfelelően van megjelölve. A hosszabbító kábel keresztmetszete legalább 1,0 mm<sup>2</sup> legyen. Használat előtt teljesen tekerje le a hosszabbító kábelt a dobból. Ellenőrizze, hogy a kábel nem sérült-e.

- Tartsa távol a vezetékét a munkaterülettől, és tartsa a személyi műköztető eszközt. • Használja a mellékelt húzásmentesítő csatlakoztatandó hosszabbítókábelhez. • Ne használjon sérült kábeleket, csatlakozókat, dugaszokat vagy csatlakozókábeleket, amelyek nem felelnek meg az előírásoknak. Ha a tápkábel megsérül vagy elvágódott, azonnal húzza ki a dugót a konnektorból. • Ne használja a készüléket, ha a kapcsolót nem lehet be- vagy kikapcsolni. Cseréltesse ki a sérült kapcsolókat egy ügyfélszolgálaton.
- Ne terhelje túl a készüléket. Csak a megadott teljesítménytartományon belül dolgozzon. Ne használjon kis teljesítményű gépeket nehéz munkákhoz. A készüléket csak arra a célra használja, amelyre szánták.

## TŰZ VAGY ROBBANÁS ELLENI VÉDELMEK

- Ne permetezzen gyúlékony vagy robbanásveszélyes anyagokat nyílt láng közelébe, ill. gyújtóforrások, például cigaretta, motorok és elektromos berendezések.
- Vízbázisú anyagokkal való használatra szánt szerszámokhoz. Ne permetezzen gyúlékony anyagokat, és ne használja azokat a szerszám tisztításhoz. Csak vízbázisú anyagok permetezésére használható.
- Vízbázisú vagy alkohol alapú ásványi anyagok permetezésére tervezett, minimum 210°C lobbanáspontú szerszámokhoz - Ne permetezzen vagy tisztítson 210°C-nál alacsonyabb lobbanáspontú folyadékokat.
- Amikor a habarcs átfolyik a szerszámon, statikus elektromosság képződhet. A statikus elektromosság tüzet vagy robbanást okozhat festék vagy oldószergőzők jelenlétében. A szerszám minden alkatrészét, beleértve a szivattyút, a nyomótömlőt, a szórópisztolyt és a munkaterület körüli tárgyakat, megfelelően földelni kell a statikus kisülés és a szikrák elkerülése érdekében. Csak a generátor gyártója által javasolt vezető képes vagy földelt nagynyomású tömlőket használjon. A statikus kisülés elkerülése érdekében győződjön meg arról, hogy minden tartály és a gyújtó rendszer földelve van.
- Csatlakoztassa a szerszámot egy földelt aljzathoz, és használjon földelt hosszabbítókat. NEM 2 vagy 3 hosszabbító kábel használható.
- Ne használjon halogénezett szénhidrogéneket tartalmazó festéket vagy oldószert. Az ilyen anyagok példái a kézikönyvben találhatóak. • A munkahelyet jól szellőztetni kell. A munkahelyen biztosítani kell a friss levegő áramlását.
- A generátorszivattyút jól szellőztetni kell. Ne permetezzen be festéket a szivattyú irányába. • A munkahelyen tilos dohányozni. • Permetezés közben ne használjon villanykapcsolót, motort vagy egyéb szikraképző berendezést. • A munkaterületnek mentesnek kell lennie festék- és oldószertartályoktól vagy egyéb gyúlékony anyagoktól. • Ismerkedjen meg a permetezett anyagok összetételével. Olvassa el a permetező csomagon található biztonsági óvintézkedéseket. Kövesse a gyártó utasításait az anyagtartályon.
- Működőtűzoltó készüléknek rendelkezésre kell állnia a munkahelyen.

## A BŐRÖZÉS VESZÉLYÉNEK MINIMALIZÁLÁSÁRA

- Ne irányítsa a szórópisztolyt vagy a permetet emberekre vagy állatokra. • Tartsa távol kezét és testrészeit a sugártól. Ne próbálja megállítani a kezevel vagy más testrészeivel a sugárat.
- Mindig használja a fúvókavédőt. • Csak a gyártó által javasolt fúvókákat használjon. • Legyen óvatos a fúvóka tisztítási és cseréje során. Ha a hegy eltömődik a permetezés közben, kövesse a gyártó utasításait, kapcsolja ki a szerszámot, és szüntesse meg a rendszer nyomását, mielőtt eltávolítja a hegyet.
- Soha ne hagyja felügyelet nélkül a szerszámot, ha az csatlakoztatva van és nyomás alatt van. Ha a szerszámot nem használja, kapcsolja ki és szüntesse meg a nyomást a gyártó utasításai szerint.
- A túlnyomásos sugár mérgezőanyagokat "fecskendezhet" a bőrrébe, és súlyos égési sérüléseket okozhat. A generátor használata által okozott bőrkárosodás esetén forduljon orvoshoz. • A munka megkezdése előtt ellenőrizze, hogy a nyomóvezetékek vagy a szerszám egyéb részei nem sérültek-e. Ha hibát találnak, azonnal ki kell javítani.
- A szerszám 30 MPa nyomás generálására képes. Használjon a gyártó által javasolt alkatrészeket és tartozékokat, amelyek legalább 25 MPa nyomáson működnek. • Amikor a szerszám nincs használatban, zárja le a pisztoly ravaszát egy zárral. Ellenőrizze, hogy a kioldózárra megfelelően működik-e. • A munka megkezdése előtt ellenőrizze, hogy minden csatlakozó megfelelően van-e csatlakoztatva. • Ismerkedjen meg a generátor vészleállítási eljárásával. A felhasználónak meg kell ismerkednie a készülék kezelőszerveivel.

## A SÉRÜLÉS VESZÉLYÉNEK MINIMALIZÁLÁSÁRA

- Munka közben mindig viseljen megfelelő munkakesztyűt, védő szemüveget és légzésvédőt (maszkot).
- Ne használja a szerszámot gyermekek közelében. Tartsa távol a gyermekeket a berendezéstől. • Működés közben ne hajoljon a gép fölé, és ne álljon instabil felületre. Viseljen csúszásmentes munkacipőt, és munka közben álljon stabilan. • Legyen különösen óvatos munka közben, és legyen tudatában cselekedeteinek. • Ne használja a szerszámot alkohol, kábítószer vagy egyéb hatása alatt gyógyszerek.
- Ne hajlítsa meg vagy nyomja össze túlságosan a nyomótömlőt.
- Ne tegye ki a nyomótömlőt magas hőmérsékletnek vagy bármilyen más hatásnak, amely magasabb, mint a gyártó által ajánlott. • Ne használja a nyomótömlőt a szerszám hordozófogantyújaként. • Ismerje meg az adott anyag permetezésének veszélyeit. Olvassa el a tartályon található figyelmeztetéseket, és kövesse a gyártó biztonsági utasításait. Ellenőrizze, hogy szükség van-e speciális védőfelszerelésre. • Ne permetezzen ismeretlen eredetű és veszélyes anyagokat.

## BERENDEZÉSKÁROK VESZÉLYE

- A sérült berendezés súlyos személyi sérülést vagy halált okozhat.



- A maximális üzemi nyomást üzem közben nem szabad túllépni. Nem szabad elfogadhatatlan hő mérsékleten dolgozni sem túl alacsony, sem túl magas. Az optimális működési feltételekhez olvassa el a MŰSZAKI ADATOK részt.
- Csak olyan anyagokat permetezzen, amelyek a generátorral való használatra készültek, és nem károsítják annak alkatrészeit. Az elfogadható anyagokért lásd a SPECIFIKÁCIÓK részt. Lásd a permetezendő bevonóanyag csomagolásán található címkét. Ha kétségei vannak egy anyaggal kapcsolatban, forduljon annak gyártójához vagy forgalmazójához. • A berendezéseket naponta ellenőrizni kell. A kopott vagy sérült elemeket azonnal ki kell cserélni a gyártó által javasolt eredeti alkatrészekre.
- Ne módosítsa a szerszámot. • A festő egységet rendeltetésszerűen kell használni. • Tartsa távol a kábeleket és vezetékeket forgalmas helyektől, éles szélektől, mozgó alkatrészek és forró felületek.
- Ne használja a nyomótömlőt fogantyúként a berendezés húzásához vagy emeléséhez.
- Tartsa be a biztonsági szabályokat. • Tartsa távol a gyerekeket és a háziállatokat a munkaterülettől. • Ne használja a szerszámot alkohol, kábítószer vagy más bódító hatása alatt, vagy ha nagyon fáradt,

**ALUMÍNIUM KOMPONENSEK VESZÉLYE** Ne használjon triklór-etánt,

klór-etilént vagy más halogénezett szénhidrogéneket tartalmazó oldószereket vagy folyadékokat. Az ilyen vegyületek használata veszélyes kémiai reakciót válthat ki, amely a berendezés károsodását, súlyos sérülést vagy halált okozhat.

**MOZGÓALKATRÉSZEK VESZÉLYE** A szerszám mozgó részei vágásokat, amputált ujjakat vagy más testrészeket okozhatnak.

- Tartsa távol a testrészeket a szerszám mozgó alkatrészeitől. • Ne használja a szerszámot a védőburkolatok nélkül. • Egy túlnyomásos szerszám hirtelen magától elindulhat. Előtt Ellenőrzés, szállítás vagy szervizelés előtt engedje le a rendszer nyomását az utasításoknak megfelelően. Húzza ki a szerszámot az áramforrásból.

## **MÉRGEZŐ FOLYADÉKOK VAGY GÁZOK BELÉLEGZÉSE VESZÉLYEI**

A mérgező folyadékok vagy gázok bőrrel, szemmel, légutakkal érintkezve vagy lenyelve súlyos sérülést vagy halált okozhatnak.

- Olvassa el a permetlé tartályon található figyelmeztetéseket. • A veszélyes anyagokat speciális tárolóedényekben és a helyi előírásoknak megfelelően dobja ki őket.

## KÜLÖN FIGYELMET IGÉNYLŐ SZABÁLYOK

- Ne használja a szerszámot robbanásveszélyes helyen. • A szerszám nem kompatibilis berendezéssel történő használata balesetet okozhat, és a szerszám hibás működését okozhatja.
- Permetezéskor fennáll a mérgező anyagok, gőzök, gázok, por érintkezésének vagy belélegzésének veszélye. A felhasználónak megfelelő védő felszerelést kell viselnie. A felhasználónak tisztában kell lennie az anyag permetezésének veszélyeivel. Mindig olvassa el a festék- vagy oldószertartályokon található figyelmeztetéseket. • A szerszám alkatrészeinek felülete működés közben felforrósodik. Hozzá tartozik kerülje a testrészek érintkezését fűtött elemekkel. • Ne irányítsa a habarcsot vagy a túlnyomásos levegőt emberekre vagy állatokra.
- Tartsa be a munkabiztonsággal, karbantartással, tisztítással és a szerszám beállításával kapcsolatos szabályokat. • A szerszámot földelni kell. • Ellenőrizze, hogy az anyagok, amelyekből az egység készült, nem illeszkednek-e a kipermetezett anyaghoz. • A szerszámot csak jól szellőző helyen használja a felhasználó egészségének védelme és a tűz- vagy robbanásveszély minimalizálása érdekében. • Ne felejtse el megővni a környezetet. • A lehető legkevesebb festéket vagy egyéb bevonatot használjon.
- Munka vagy szervizelés közben viseljen megfelelő védő ruházatot eszközöket. Ez csökkenti a súlyos test- és szemsérülések, mérgező gőzök belélegzésének, égési sérülések és halláskárosodás kockázatát. A védő ruházatnak legalább a következőkből kell állnia: • Szemvédelem (pl. védő szemüveg) • A permetezett anyag gyártója által javasolt ruházat. • Védő kesztyű. • Hallásvédelem.

## BIZTONSÁGI UTASÍTÁSOK A SZÓRÓRENDSZERBEN VALÓMUNKÁHOZ

Ez a kezelési útmutató olyan információkat tartalmaz, amelyeket a készülék használatjának be kell tartania. Különös figyelmet kell fordítani a speciális szimbólumokkal jelölt bekezdésekben található utasításokra.



Ez a szimbólum potenciális veszélyre utal, amely halált vagy súlyos sérülést okozhat. A szimbólum mellett különösen fontos biztonsági utasítások találhatóak.



Sérülésveszély a permetsugár miatt. Az egység által termelt nyomás alatt álló folyadékok, ha gondatlanul kezelik, bejuthatnak a szervezetbe, és olyan sérüléseket okozhatnak, amelyek a testrészek amputációjához vezethetnek.



Sérülés a generátor gondatlan kezeléséből. Adódóan a kezelő testébe juttatott folyadékból. Következésképpen testrészek amputációjához vezethetnek. Feltétlenül konzultáljon orvosával.

## BIZTONSÁGI FELTÉTELEK



Ne irányítsa a permetező sugarat emberek felé.

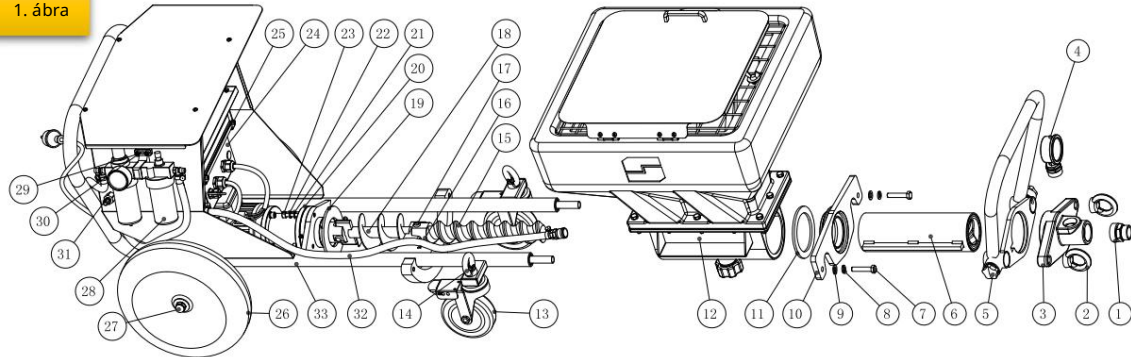


Ne tegye a kezét vagy más testrészét a permetező be. Ne dugja be az ujjait a szivárgó tömlő t.

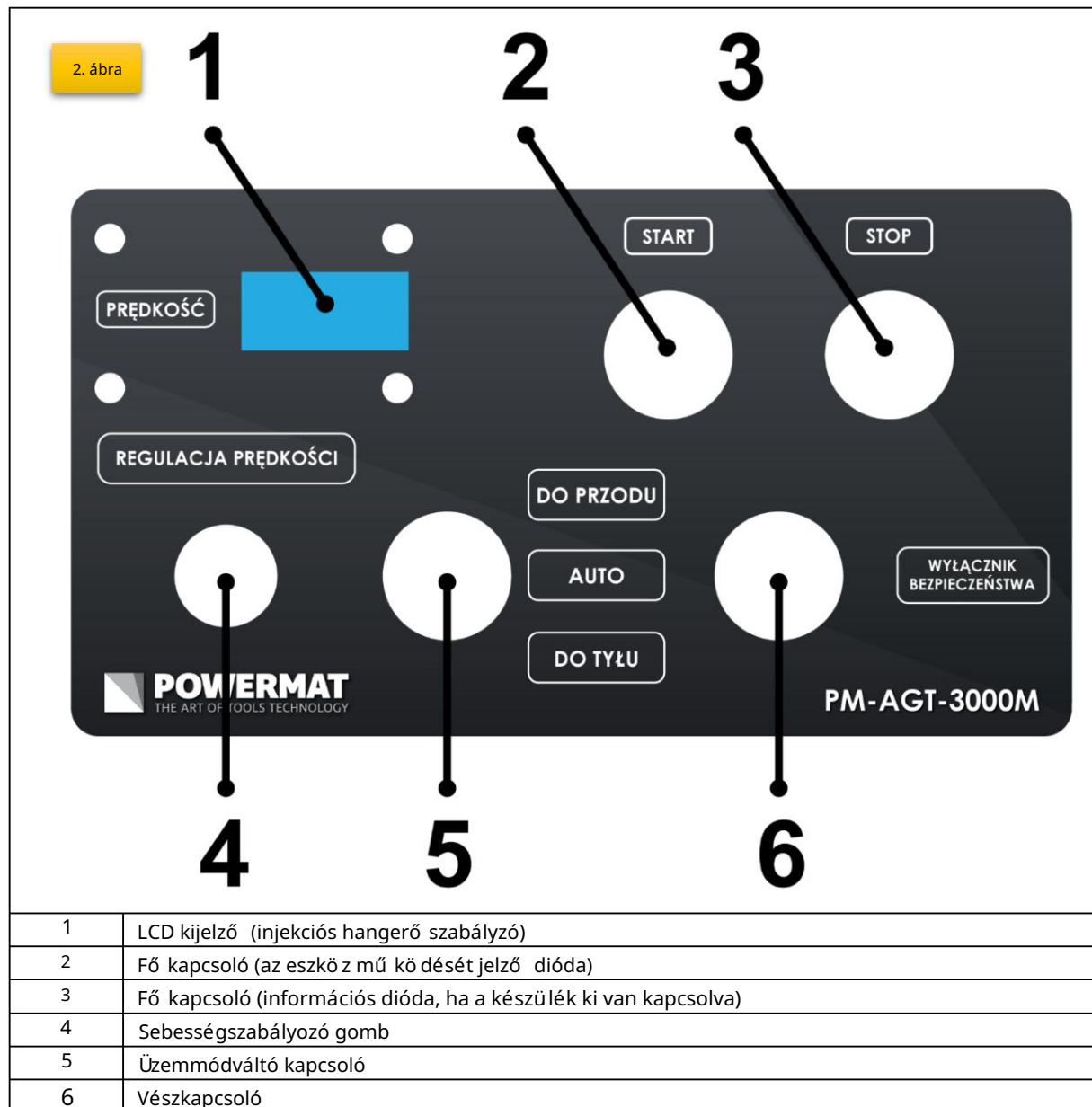
## KÉSZÜLKÉLEÍRÁSA

MODELL: PM-AGT-3000M

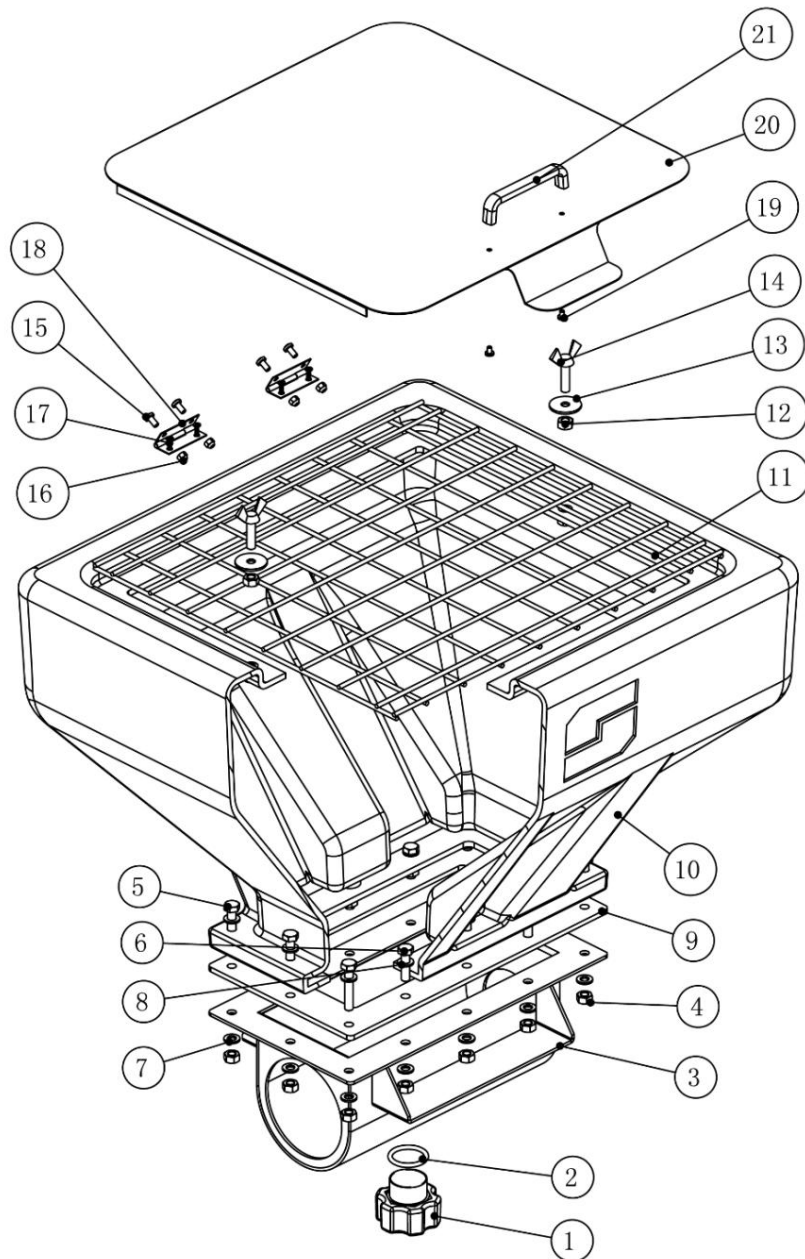
1. ábra



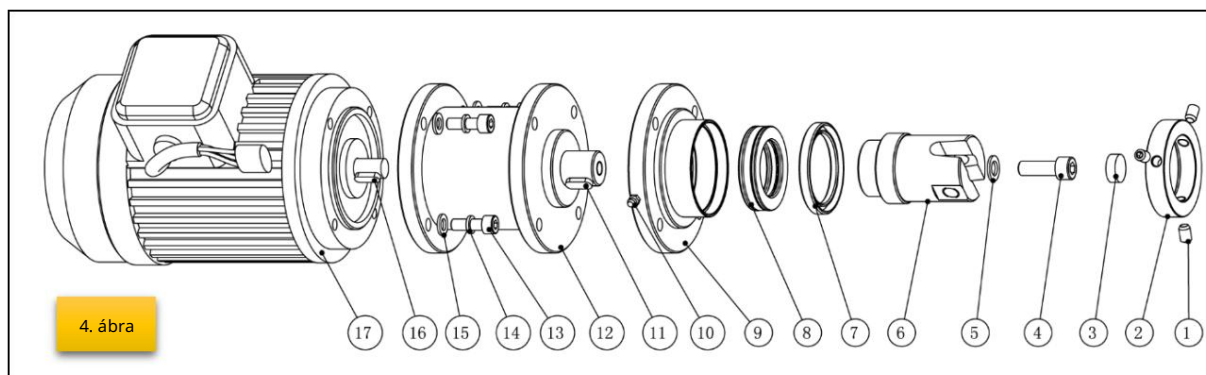
1	Permetező tömlő csatlakozója	18	Adagoló görgő
2	Fájdalom a felfűggesztéshez	19	Motor tömlő
3	Kipufogó modul	20	Motor reduktor szerelvény
4	Nyomásmérő	21	Párna
5	Reteszelő csavar	22	Rugós alátét Hengeres
6	Csigaház	23	csavar
7	hatlapfejű csavar	24	Vezérlő rendszer
8	Rugós alátét	25	hatlapfejű csavar
9	Párna	26	Közüti kerék
10	Lemez	27	Dió
11	Gumi tömlő tartály szerelvény	28	Olajleválasztó
12	tartály szerelvény	29	
13	Vezető kerék	30	harminc Anyacsavar M6
14	M12 anya emelő lyukkal Csiga	31	Levegő ellátó csatlakozó
15		32	Sűrített levegő tömlő
16	Sasszeg	33	Keret
17	Pin		



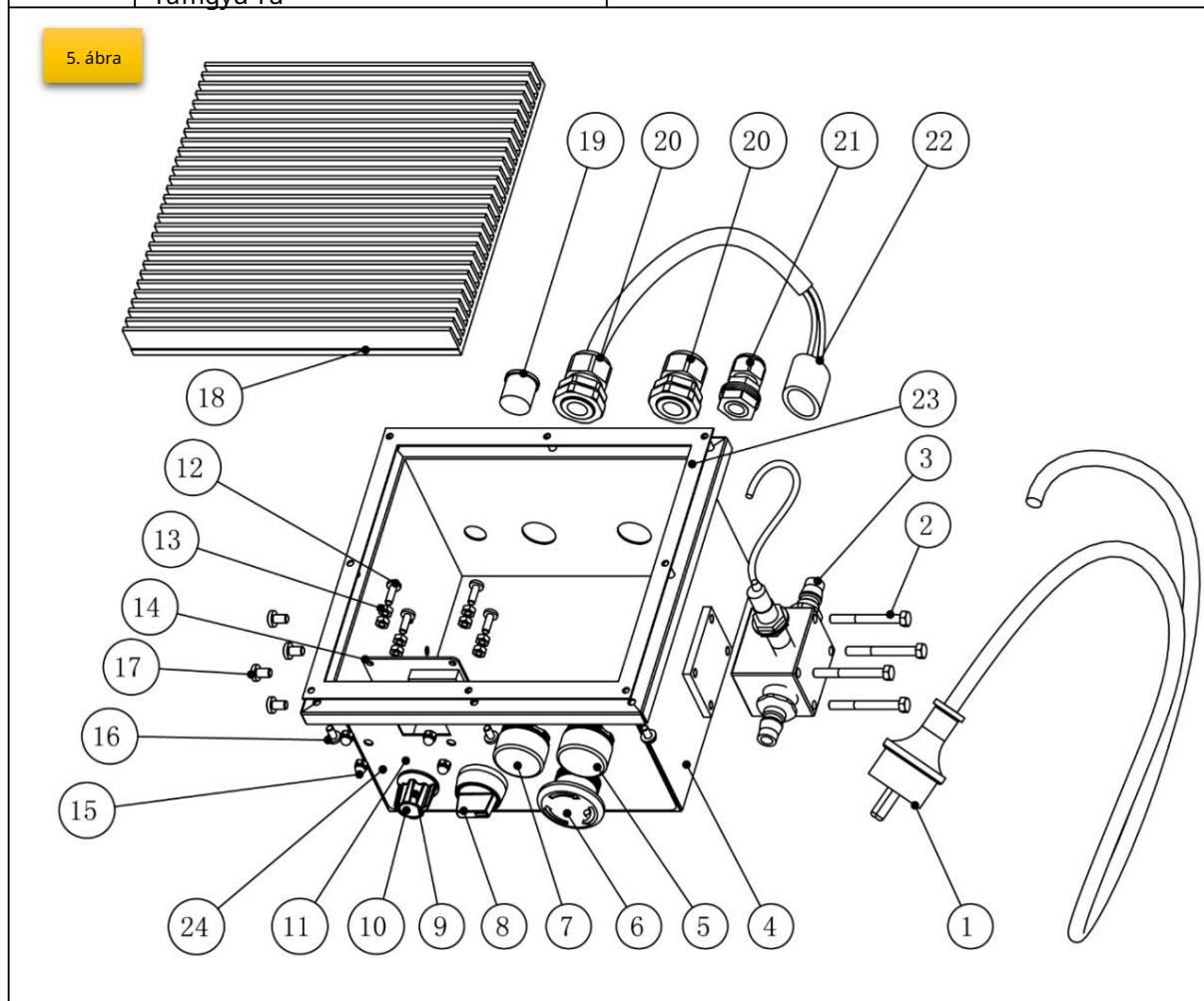
3. ábra



1	Dió	12	Záróanya
2	Fóka	13	Párna
3	Tank alap	14	szárnyas csavar
4		15	Párna
5	Anyacsavar	16	Dió
6	Párna	17	Öhmetsző csavar
7	Rugós alátét	18	Zsanér
8	Rugós alátét	19	M4x6 csavar
9	Fóka	20	Tartályfedél
10	Tartály	21	Fogantyú
11	Védő háló		



1	Csavar	10	Csavar
2	Támgyű rú	11	Ék
3	Alátét	12	Csavar szű kí tő
4	csavar	13	egység
5	Alátét	14	Rugós alátét
6	csatlakozó	15	Párna
7	Tömítős	16	Ék
8	Csúszó csapágy	17	Motor
9	Támgyű rú		



1	Dugós	13	Dió
2		14	kijelző
3	csavaros csatlakozó	15	Anya M4
4	Mellkas	16	Phillips fejű csavar M4x6



5	Piros lámpa	17	Phillips csavar M5x8
6	Biztonsági kapcsoló	18	Lemez
7	Zöld lámpa	19	Gumi gallér Vízzáró
8	Üzem módváltó kapcsoló	20	csatlakozó Vízzálló
9	Sebesség szabályozó	21	csatlakozó
10	Gomb	22	Motor csatlakozás
11	Tömítő alátét Phillips csavar	23	Fóka
12		24	Matrica

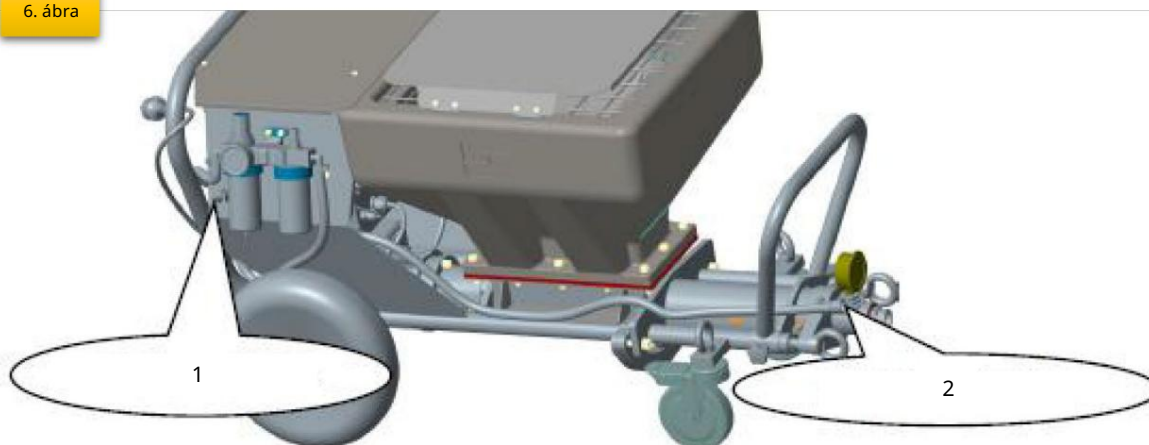
Annotáció (2. ábra).

1. A 4. forgásvezérlő szabályozhatja az eszközök forgási sebességét az adagolási kapacitás beállításhoz.
2. Ha az 5. kapcsoló AUTO állásban van - a gép automatikus szórócső üzemmódban működik. Az ELŐRE állás bekapcsolja a habarcsszórót. Ez a beállítás a szivattyúrendszer szétszereléséhez szükséges. A REVERSE állás hátrameneti fokozat. Ez a beállítás szükséges a habarcsztómő nyomásmentesítéséhez vagy szivattyúrendszer felszereléséhez.
3. A vészleállító kapcsolót kézzel kell megnyomni a gép vészhelyzetben történő teljes leállításához.
4. A tápfeszültség bekapcsolása után a zöld fény (be) azt jelenti, hogy áram van, és a működés készen áll.
5. A piros fény (bekapcsolva) azt jelzi, hogy nincs feszültség, és a gép feszültség nélkül áll le.

## TELEPÍTÉS

### KOMPRESSZOR CSATLAKOZTATÁSA

6. ábra



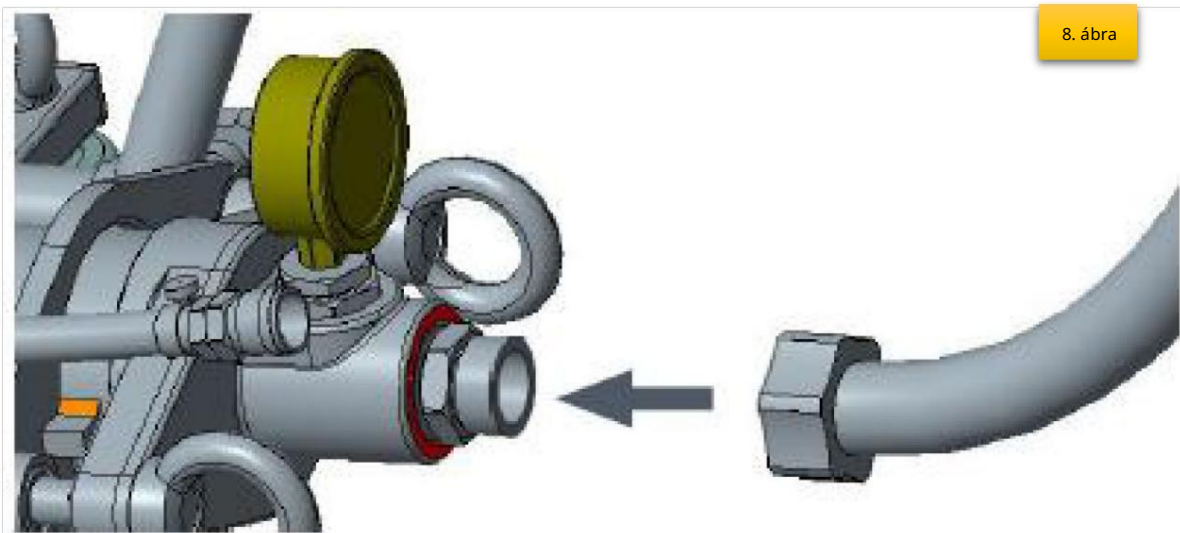
1. Csatlakoztassa a kompresszor nyomótömlőjét a csatlakozóhoz (1).
2. Az adagoló összes alkatrészének összeszerelése után - csatlakoztassa az egység nyomótömlőjének végét a súrítt levegő végéhez a pisztoly vezetékéhez (2).

## GUMIÚJJK ÖSSZESZERELÉSE



1. Helyezze be a blokkot (1) a hüvelyekbe, és húzza meg a csavarokat (2).
2. Járassa a motort alapjáraton (hátrameneti) állásban.
3. Kenje be kenő anyaggal a csigasí n belsejét, hogy a csiga szabadon húzódhasson magad sí nt.
4. Állítsa az üzemmódot automatikusra.
5. Tolja a (4) részt a csigasí nre, és húzza meg mindkét oldalát horoganyákkal .
6. Csavarja fel és húzza meg a szórópisztoly lándzsa csatlakozóját (6).

## AZ ADAGOLÓCSŐ CSATLAKOZTATÁSA A PISZTALHOZ



1. Helyezze a tömlő végét a csatlakozóba, és húzza meg az anyát.

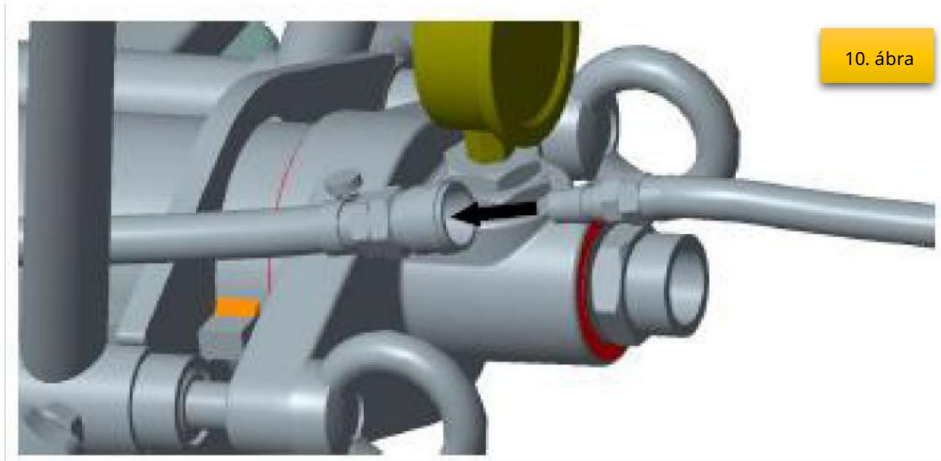
9. ábra





2. Helyezze be a tömlő másik végét a pisztoly szerelvényébe, és húzza meg az anyát.

## A SÚRÍTETT LEVEGŐ TÖMLŐ CSATLAKOZTATÁSA



1. Csatlakoztassa a csatlakozó apa (EURO) végét a permetező n lévő anya végéhez, majd csatlakoztassa a végeket a pisztolyhoz ugyanígy.

## AZ EGYSÉG ELŐ KÉ SZÍ TÉ SE A HARBÁRHOZ

### AJÁNLOTT KENŐ ANYAGOK A HABARCSTÖMLŐHÖZ



A víz nem alkalmas kenő anyagként való használatra. Veszély dugulás! Használjon cellulózpépet (pl. Metylan tapétaszta, cikkszám: 2312136).

1. Tegyen 2-3 liter pépet a garatba.
2. Csatlakoztassa a habarcsszórót az áramforráshoz. A működtető világoszőld mutatja munkára kész



Sérülésveszély anyagszivárgás miatt. Bekapcsolás előtt mindig győződjön meg arról, hogy a csövön lévő anyagszelep zárva van (anyagszelep előre).  
Zárja el az anyagszelepet minden alkalommal, amikor abbahagyja a munkát.

3. Állítsa a választókapcsolót auto állásba.
4. Állítsa a szállítási mennyiség szabályozót a skála 3/10-ére.

### A HARBÁRCSÖMLŐ ÖBLÍTÉSE

1. Zárja le a légáramlás-szabályozót.



Ne hajlítsa meg a habarcstömlőt! Védje a sérülésektől, például az áthajtástól, valamint éles tárgyakkal és élekkel való érintkezés ellen.

2. Tartsa a szórófejet egy üres tartály fölé.
3. Nyissa ki az anyagszelepet a szórócsőn (anyagszelep 90°-ban a lándzsával szemben), habarcsszóró be van kapcsolva.
4. Ha megjelenik a fúvókán, zárja el az anyagszelepet (anyagszelep készletelőre).
5. Töltse fel a tartályt bevonóanyaggal.



Ásványi bevonóanyagok esetén csak félig töltse fel a tartályt.

6. Helyezze vissza a szórószárat a garat fölé.
7. Cserélje ki a patron és a kenőanyagot patronra és bevonóanyagra.
8. Tartsa a lándzsát a cellulózpasztatartály fölé.
9. Nyissa ki a szórócső anyagszelepét.
10. Amint a bevonóanyag kikerül a lándzsából, zárja el az anyagszelepet. A habarcsegység fel van töltve és üzemkész.



Fontos: Ne hagyja, hogy a szárazhabarc-permetező működjön. Azonnal kapcsolja ki a gépet, ha az anyag már nem jön ki a fúvókán, vagy ha a permetező vezeték hibássá válik. A probléma lehetséges okait és megoldásait a „Hibaelhárítás” fejezetben találja.



Fokozott anyagfúvóka kopás. Ne használja a szelepet anyag rögzítésére anyagmennyiség. Használja erre a célra a szállítási mennyiség szabályozóját.

### A PERMETEZÉSI FOLYAMAT VÉGE

1. Zárja el az anyagszelepet.
2. Zárja le a légáramlás-szabályozót.



Mindig zárja el az anyagszelepet a permetezési folyamat végén.

## A KÉSZÜLÉK MŰKÖDÉSE

### RÉSZLETES MAGYARÁZAT A VÁLASZTÓKAPCSOLÓHASZNÁLATÁRÓL

Ha a választókapcsoló "AUTO" állásban van, a permetező be- és kikapcsolható az automatikus szórócső anyaglezárásával.

Ha nincs csatlakoztatva lándzsa (pl. a szivattyúrendszer összeszerelése/szét szerelése), a készüléket a kapcsoló "FORWARD" állásba állítással kapcsolja be, és a kapcsoló "AUTO" állásba állítással kapcsolja ki.



Fontos: a kapcsolóvezérlést és az anyaglevágást egyformán kezelik.

A készülék bármikor átkapcsolható "AUTO" állásból (vezérlés az anyag vágásával) "FORWARD" állásba. Ezért azt javasoljuk, hogy a készüléket csak egy személy kezelje.

A munkalámpa (zöld) azt jelzi, hogy a készülék fel van töltve és készen áll.

A csatlakozódugó csatlakoztatása után a készülék működésellenőrzést hajt végre. A folyamat közben a jelző fény (piros) villog. Ha minden rendben van, a villogás kb. 30 másodperc múlva abbamarad. Ha a lámpa működés közben világít, akkor hiba van. Az ilyen típusú hibákkal kapcsolatos részletekért lásd a Hibaelhárítási részét.

Ha a választókapcsoló "FWD" állásban van, miközben a tápcsatlakozó csatlakoztatva van, a készülék nem kapcsol be.

Röviden mozgassa a kapcsolót "AUTO" állásba, majd vissza a "FORWARD" állásba a készülék bekapcsolásához.

#### BIZTONSÁGI KAPCSOLÓ

megnyomja a BIZTONSÁGI KAPCSOLÓT, az egység automatikusan kikapcsol.

Forgassa el ismét a BIZTONSÁGI KAPCSOLÓT. A készülék kikapcsolt állapotban marad, amikor elengedik. Újbóli bekapcsolásához állítsa a kapcsolót rövid időre "AUTO" állásba, majd "FORWARD" állásba.

#### HASZNÁLAT

Túlterhelés esetén a habarcsszóró automatikusan kikapcsol (piros jelző lámpa kigyullad).

Állítsa az üzemmódkapcsolót "AUTO" állásba, és húzza ki a tápkábelt. Állítsa a szállítási mennyiség szabályozóját „0”-ra.

Várjon körülbelül 5 percet, majd csatlakoztassa újra a habarcsszórót és kapcsolja be a gépet. Állítsa be a szükséges szállítási mennyiséget.

A meghajtó egység működés közben felforrósodik. Ez normális jelenség, és nem azt jelenti hiba.

## SPRAY LANCE

Anyagellátó vezeték

Kombinált anyag és levegő fúvóka:

Nyitva: anyagszelep 90°-ban a lándzsával szemben

Zárt: anyagszelep előre állított

Gipsz fúvóka:

Különböző textúrájú fúvókák használhatók a szórócsőben. A fúvóka mérete a bevonóanyag szemcseméretétől és a kívánt szóráséptől függ.

fogantyú:

A fogantyú a permetező lándzsa jobb vagy bal oldalára szerelhető, az Ön igényeitől függően.

A másik oldalon lévő menetet a biztonság kedvéért a mellékelt dugókkal zárható.

- Ellenőrizze a kábelcsatlakozást •
- Légáramlás-szabályozó • Porlasztó
- levegővezeték

#### MŰKÖDTETÉS A BERENDEZÉSSEL

Az utasítások szerinti felszerelés és csatlakoztatás után fordítsa a kapcsolót "előre forgás" állásba, minimalizálja a fordulatszám szabályozást, nyissa ki a pisztolyt, enyhén fordítsa el a szabályozót, amíg a pisztoly fúvókájáról eltávolított bevonat mennyisége alkalmas lesz a permetezésre. És ne forgassa túl gyorsan a sebességszabályozó gombot. A túl nagy permetezési sebesség lerövidíti a gumihüvely élettartamát, és a túlnyomás hatására az anyagellátó tömlő szétreped. Végül kapcsolja a kapcsolót "automatikus" állásba, és szabályozza a gép indítástát és leállítástát a levegő szelep és a pisztoly szelepeinek bekapcsolásával. (Az adagoló tömlő első használata előtt töltsen fel a tartályt vízzel, indítsa el a gépet, nyissa ki a pisztolyt és ellenőrizze a gép szivárgását. Ezután adja hozzá a hígított anyagot, és ne kezdje el a normál adagolást és permetezést, amíg a hígított anyag folyamatosan nem folyik a fúvókától.)

#### A PERMETEZÉSI FOLYAMAT INDÍTÁSA

1. Zárja el a levegő szabályozót és az anyagszelepet a szórócsőn.
2. Állítsa be az anyagáramot a vezérlő modulon található szállítási mennyiség szabályozójával, és állítsa be a levegő mennyiséget a légáramlás-szabályozóval a kívánt szórás kép eléréséhez.

### ÁLTALÁNOS INFORMÁCIÓK AZ ALKALMAZÁSI TECHNIKÁRÓL

#### SPRAY TECHNOLÓGIA

Tartsa a permetező lándzsát állandó, 30-60 cm távolságra a tárgytól permetezés közben. Ellenkező esetben a szórás kép egyenetlen lesz. A szórás kép a bevonóanyagtól, a viszkozitástól, a fúvóka méretétől, az átviteli hatékonyságtól és a porlasztó levegő mennyiségétől függ.

Példák:

- Finom textúra -> nagy mennyiségű porlasztó levegő • Durva textúra -> kevés porlasztó levegő • Nagyobb átviteli teljesítmény -> több porlasztó levegő

Tesztelje a kívánt textúrát tesztfelületen.

A permetsugár oldalsó határa nem lehet túl markáns. Ezért a permetező lándzsa és a tárgy közötti távolságot ennek megfelelően kell megválasztani. A permetezett csíkszelét el kell homályosítani, hogy megkönyítse a következő réteg felhordását. Ha a permetező lándzsát párhuzamosan és 90°-os szögben mozgatja a permetezendő felülettel, a túlszórás minimálisra csökken.



Megjegyzés: Az éles szélű szemcsék és pigmentek a szivattyú, tömlő gyors kopását okozzák habarcshoz, anyagszelephez és fúvókához.

Ha habarcstömlőt használ az állványon végzett munka során, a legjobb, ha a tömlőt az állvány külső része körül vezeti.

## LEÁLLÍTÁS ÉS TISZTÍTÁS



Ne tisztítsa a nedves habarcsszóró motorját és vezérlő egységét. Ne permetezze be a modult nagy nyomású vagy gőztisztítóval. Rövidzárlat veszélye a víz behatolása miatt.

### A HARBÁRCÖMLŐ TISZTÍTÁSA

1. Szivattyúzza, amíg a tartály ki nem ürül.
2. Kapcsolja ki a habarcsszórót és a kompresszort.
3. Zárja el a szórócső anyagszelepét.
4. Távolítsa el a textúra fúvókát a szórócsőről, és tisztítsa meg.
5. Öntsön vizet a tartályba, és tartsa a szórószárat az üres garat fölé.



A habarcstömlőt nyomásmentesíteni kell. Ha szükséges, rövid időre állítsa a választókapcsolót "REVERSE" (hátramenet) állásba. Ellenőrizze a nyomásmérőt  $\rightarrow$  0 bar. Viseljen védő szemüveget.

6. Válassza le a habarcstömlőt a szivattyúegységről.
7. Válassza le a permetező lándzsát a habarcstömlőről.
8. Helyezze be a tisztító tógolyót a habarcstömlőbe, és csatlakoztassa újra a tömlőt.
9. Állítsa a választókapcsolót "FWD" állásba.
10. Néhány másodperc múlva a tisztító tógolyó kijön a szórócsőből.
11. A kezelendő bevonóanyagtól függően a tisztítási eljárást 3-4 alkalommal meg kell ismételni.



A habarcstömlőt nyomásmentesíteni kell. Ha szükséges, rövid időre állítsa a választókapcsolót "REVERSE" (hátramenet) állásba. Ellenőrizze a nyomásmérőt  $\rightarrow$  0 bar. Viseljen védő szemüveget. Állítsa a választókapcsolót "AUTO" állásba.

12. Állítsa a választókapcsolót "AUTO" állásba.
13. Válassza le a habarcstömlőt a szivattyúegységről.

Egy másik tisztítási lehetőség a tisztító tóadapter (tartozék) használata. A tisztító tóadapter vízvezetékhez vagy szelephez csatlakoztatható karmos csatlakozó segítségével. Helyezze be a tisztító tógolyót a habarcstömlőbe. Csatlakoztassa a habarcstömlőt a tisztító tóadapterhez, és öblítse le vízzel.

### A KÉSZÜLÉK TISZTÍTÁSA ÉS AZ ÁLLÓK CSERÉJE

Tisztítsa meg a habarcsszórót.

Ehhez megfelelő pumpás kenő anyagot vagy mosogatószerrel kevert vizet kell pumpálni a szivattyún keresztül.

## SZÉTSZERELÉS

A habarcs adalékanyagot nyomásmentesíteni kell. Ha szükséges, rövidebb időre állítsa a választókapcsolót "REVERSE" (hátramenet) állásba. Ellenőrizze a nyomásmérőt  $\rightarrow 0$  bar. Viseljen védő szemüveget.

Válassza le a külső kezelő szerveket. A szétszerelést csak a készüléket kezelő személy végezheti. Soha ne használja a habarcsszórót szabad járókerékkel. Ne nyúljon a járókerékbe, miközben az mozgásban van. Zúzódásveszély. A hosszú hajúaknak különösen óvatosnak kell lenniük. A munkahelyen csak testhezálló ruhát viseljen.

1. Állítsa a választókapcsolót "AUTO" állásba, és állítsa a szállítási mennyiség szabályozóját állásba "0".
2. Húzza ki a tápkábelt.
3. Távolítsa el a csavarokat és távolítsa el a kimeneti modult.
4. Állítsa a szállítási mennyiség szabályozóját 1/10-re vagy 2/10-re.
5. Csatlakoztassa a hálózati csatlakozót a hálózati adapterhez.
6. Állítsa a választókapcsolót ELŐRE állásba. Amint az állórész kioldódik a rotorról állítsa a kapcsolót "AUTO" állásba.
7. Teljesen távolítsa el az állórészt.
8. Húzza ki a tápkábelt.

Tisztítsa meg a kimeneti modult vízszugárral és megfelelő palackkefével. Tisztítsa meg a garatot egy vízszugárral és egy megfelelő kefével. Tisztítsa meg a védő hálót radiátorkefével. A forgórészt és az állórészt is alaposan tisztítsa meg vízzel, és ha szükséges, kefével. Fújja be a járókereket és álljon megfelelő szivattyúkenő anyaggal. A beszerelés utáni szivárgás elkerülése érdekében tartsa tisztán a szivattyúház meneteit és a szivattyúcsövet.

## A PERMETŐ LÁNC TISZTÍTÁSA

1. Tisztítsa meg a textúra fúvókát.
2. A tisztító tüttyel tisztítsa meg a textúra fúvókán lévő levegőnyílásokat.
3. Tisztítsa meg és kenje meg a tömítőgyűrűt.
4. Tisztítsa meg a szórófej és az anyagcső belsejét egy palackkefével (0342 329).
5. Alaposan tisztítsa meg az összes menetet.
6. Öblítse le a szórófejet tiszta vízzel. Ezalatt háromszor nyissa ki és zárja el a szelepet anyag.

## KARBANTARTÁS ÉS JAVÍTÁS



Mielőtt bármilyen munkát kezdene a készüléken, húzza ki a csatlakozódugót a konnektorból.



Az ebben a kézikönyvben nem szereplő munkákat hivatalos kereskedőnek kell elvégeznie. Vevőszolgálat. Csak eredeti alkatrészeket használjon.



**FIGYELEM!** Alapvető fontosságú, hogy a készüléket minden munka vagy karbantartás előtt le kell választani az elektromos hálózatról a csatlakozódugó kihúzásával. Ellenkező esetben fennáll a rövidzárlat veszélye! Javítást csak megfelelő képzettséggel és tapasztalattal rendelkező szakképzett személyzet végezhet. Bármilyen javítás után a készüléket szakképzett villanyszerelőnek kell megvizsgálnia.

A habarcszegységet úgy tervezték, hogy minimális szervizt és karbantartást igényeljen. Ennek ellenére a következő munkákat rendszeresen el kell végezni, és az alkatrészeket ellenőrizni kell.

## MECHANIKAI KARBANTARTÁS

1. Győződjön meg arról, hogy a szivattyúcső menetei tiszták és adott esetben szorosak szivattyúház.
2. Ellenőrizze a tömítéseket az összes csatlakozáson és csatlakozóelemen, hogy nem szivárognak-e. Szükség esetén cserélje ki a kopott tömítéseket.
3. Minden használat előtt ellenőrizze, hogy a következő elemek nem sérültek-e:
  - Habarcstömítő
  - Tápkábel
  - Vezérlő modul

## ELEKTROMOS KARBANTARTÁS


Az elektromos hajtásnak és a szellőzőnyílásainak mindig tisztának kell lennie, és nem szabad vízzel tisztítani. Rövidzárlat veszélye.

## HOSSZÚÁLLÁSI IDŐK


Ha a habarcsszórót hosszabb ideig nem használják, alaposan meg kell tisztítani és védeni kell a korrózió ellen. Távolítsa el az állórészt (csigát) a szivattyúból. Hogy ne akadjon be a rotorba.


## TENGELYTÖMÍTÉS

- Havonta ellenőrizze a tömítéseket.
- Állítsa a választókapcsolót "AUTO" állásba, és állítsa a szállítási mennyiség szabályozóját állásba "0".
- Húzza ki a hálózati csatlakozót.
- Csavarja ki a csavarokat és távolítsa el a kimeneti modult.
- Állítsa a szállítási mennyiség szabályozóját 1/10-re vagy 2/10-re.
- Csatlakoztassa a hálózati csatlakozót a hálózati adapterhez.
- Állítsa a választókapcsolót "FORWARD" állásba. Amint az állórész kioldódik a rotorról állítsa a kapcsolót "AUTO" állásba.
- Teljesen távolítsa el az állórészt.
- Húzza ki a hálózati csatlakozót.
- Húzza ki a két rögzítő csapot, és távolítsa el a forgófej-reteszelt.
- Távolítsa el a gallért egy villáskulccsal.
- Távolítsa el a garatot.
- Ellenőrizze a tömítést, és szükség esetén cserélje ki.
- Tisztítsa meg a tengelytömítést.
- Ellenőrizze a járókereket, és szükség esetén cserélje ki.

HIBAELHÁRÍTÁS		
HIBA	LEHETSÉGES OK	ELTÁVOLÍTÁS
<p>A habarcs egység nem működik.</p> <p>A zöld működedési lámpa világít.</p>	<p>Vezérlő a szállítási mennyiség "0"-ra van állítva.</p> <p>A nem csatlakoztatott lánzsavezérlő kábel sérült.</p>	<p>Növelje az etetési teljesítményt.</p> <p>Ellenőrizze a vezérlő kábelt.</p>
<p>A habarcs egység nem működik.</p> <p>A zöld munkalámpa nem világít.</p>	<p>Nincs áram.</p>	<p>- Csatlakoztassa a tápkábelt.</p> <p>- Ellenőrizze, hogy a tápkábel nem sérült-e, és ha szükséges cserélje ki.</p> <p>- Ellenőrizze az áramellátást.</p>
<p>A habarcs egység nem működik.</p> <p>A piros ellenőrző lámpa világít.</p>	<p>A habarcs egység túlterhelt/túlmelegedett.</p>	<p>Zárja el az anyagszelepet, és válassza le a hálózatról.</p> <p>Körülbelül 5 perc elteltével kapcsolja ki ismét a habarcsszórót.</p>
<p>A habarcs aggregátum nem tudja elforgatni a járókereket.</p>	<p>A forgórész beragadt az állórészbe.</p> <p>Zsírral NEM maradt megkent szivattyú a szivattyúk.</p>	<p>Röviden állítsa a választókapcsolót "FORWARD" - "REVERSE" (hátra) állásba.</p> <p>Ha a probléma nem oldható meg, forduljon a Wagner ügyfélszolgálatához.</p>
<p>A habarcs adalékanyag nyomást generál a tömlőben, hogy a habarcs. De a bevonóanyag nem éri el a lánzsát permet.</p>	<p>Bevonóanyag "dugója" a habarcs tömlőben. A habarcs tömlő nem mosták ki cellulózpasztával.</p>	<p>Nyomásmentesítse a habarcs tömlőt - állítsa a kapcsolót "REVERSE" (hátramenet) állásba.</p> <p>Pumpítsa vissza a bevonóanyagot a garatba.</p>
		<div style="display: flex; align-items: center;">  <p>A habarcs tömlő nyomásmentesíténi kell.</p> <p>Ellenőrizze a nyomásmérőt → 0 bar.</p> <p>Viseljen védőszemüveget.</p> </div>
		<p>Válassza le a habarcs tömlőt, és öblítse le víztömlővel. A dugó eltávolítása után töltse fel a habarcs tömlőt cellulózpasztával.</p> <p>Csatlakoztassa újra a habarcs tömlőt.</p>
<p>A bevonóanyag hirtelen megszűnik kijönni permetezés közben.</p>	<p>A textúra fúvóka eltömődött a bevonóanyagban lévő szennyeződések vagy a túl nagy szemcsék miatt.</p> <p>A textúra fúvóka túl kicsi.</p>	<p>Kapcsolja ki a habarcsszórót. Zárja el a szórócső anyagszelepet.</p> <p>Távolítsa el a textúra fúvókát és tisztítsa meg.</p> <p>Válasszon nagyobb textúrájú fúvókát.</p> <p>Ökölszabály: Szemcseszemcse x 3 → fúvóka mérete</p>



HIBA	LEHETSÉGES OK	ELTÁVOLÍTÁS
	<p>Bevonat anyag „dugó” a habarcstő mlő be. A habarcstő mlő nem lett paszta cellulózzal mossuk.</p> <p>A tartályban nincs bevonóanyag. Az egység levegőt szí vott be.</p>	<p>Nyomásmentesítse a habarcstő mlőt – állítsa a kapcsolót "REVERSE" (hátramenet) állásba.</p> <p>Pumpítsa vissza a bevonóanyagot a garatba.</p> <div style="display: flex; align-items: center;">  <p>A habarcstő mlőt nyomásmentesíteni kell.</p> </div> <p>Ellenőrizze a nyomásmérőt <math>\rightarrow</math> 0 bar. Viseljen védő szemüveget.</p> <p>Válassza le a habarcstő mlőt, és öblítse le vízzel mlővel. A dugó eltávolítása után töltse fel a habarcstő mlőt cellulózpasztával. Csatlakoztassa újra a habarcstő mlőt.</p> <p>Töltse fel a garatot bevonóanyaggal, és pumpálja, amíg buborékmentes anyag meg nem jelenik.</p> <p>Figyelem:</p> <p>Mindig a megfelelő mennyiségű bevonóanyagot töltse fel. Ne működtesse a szivattyút szárazon. A szivattyú túlmelegszik, és fennáll a „dugó” veszélye.</p>
<p>A szórt minta nem tiszta és egyenletes.</p>	<p>A textúra fúvókában lévő légcsonnáka részben lezárja bevonóanyag.</p> <p>Helytelen készlet levegő mennyiség.</p> <p>A habarcsszóró nem megfelelő tisztítása</p> <p>A tartályban nincs bevonóanyag. Az egység beszívott levegőt.</p>	<p>Kapcsolja ki a habarcsszórót.</p> <p>Zárja el a szórócső anyagszelepét.</p> <p>Távolítsa el a textúra fúvókát. Tisztítsa meg a légcsonnákat és a textúra fúvókát.</p> <p>Módosítsa a levegő mennyiség beállítását.</p> <p>Alaposan tisztítsa meg a habarcsszórót</p> <p>Töltse fel a garatot bevonóanyaggal, és pumpálja, amíg buborékmentes anyag meg nem jelenik.</p> <p>Figyelem:</p> <p>Mindig a megfelelő mennyiségű bevonóanyagot töltse fel. Ne működtesse a szivattyút szárazon. A szivattyú túlmelegszik, és fennáll a „dugó” veszélye.</p>
<p>A manométer nyomása 40 bar fölé emelkedik.</p>	<p>A bevonat anyaga túlragadós.</p> <p>A tömlő átmérője túl kicsi habarcs.</p> <p>A habarcstő mlő túl hosszú.</p>	<p>Hígítsa a bevonóanyagot.</p> <p>Használjon nagy átmérőjű habarcstő mlőt.</p> <p>Használjon rövidebb habarcstő mlőt.</p>

HIBA	LEHETSÉGES OK	ELTÁVOLÍTÁS
	Bevonat anyag „dugó” a habarcstő mlő be. A habarcstő mlő nem lett paszta cellulózzal mossuk.	Nyomásmentesítse a habarcstő mlőt - állítsa a kapcsolót "REVERSE" (hátramenet) állásba.  Pumpítsa vissza a bevonóanyagot a garatba.
		 <p>A habarcstő mlőt nyomásmentesíteni kell.  Ellenőrizze a nyomásmérőt → 0 bar. Viseljen védő szemüveget.</p>
		Válassza le a habarcstő mlőt, és öblítse le vízzel a dugó eltávolítása után. Töltsen fel a habarcstő mlőt cellulózpasztával. Csatlakoztassa újra a habarcstő mlőt.
A habarcsegység nem pumpál elegendő anyagot bevonat.	<p>A kiválasztott átviteli kapacitás túl alacsony.</p> <p>A tömlő átmérője túl kicsi habarcs.</p> <p>Kopott állórész.</p> <p>A textúra fúvóka túl kicsi.</p>	<p>Állítsa a hangerő szabályzót magasabb értékre.</p> <p>Használjon nagy átmérőjű habarcstő mlőt.</p> <p>Szereljen be új állórészt és szükség esetén új forgórészt. Megjegyzés: Permetezzen pumpás kenőanyagokkal.</p> <p>Válasszon nagyobb textúrájú fúvókát.</p> <p>Ökölszabály: Szemcseszemcse x 3 -&gt; fúvóka mérete</p>

## GARANCIA

A jótállási idő alatt a vásárlónak joga van a gyártási hibából eredő ingyenes javításra.

A jótállás csak akkor érvényesül, ha a terméket hiánytalanul, szétszedve, a vásárlást igazoló bizonylattal és a megfelelően kitöltött jótállási jeggyel együtt az értékesítési helyre szállítja.

### A GYÁRTÓI GARANCIA KIZÁRÁSAI

Ezek akkor fordulnak elő, ha a készülék természetes elhasználódásból, vagy a berendezés helytelen kezeléséből eredő sérüléseket mutat (pl. túlterhelés, túl nagy nyomás kifejtése - különösen a műanyag alkatrészek repedése vagy törése és egyéb mechanikai sérülések és hibák ezekből a sérülésekből, gondatlanságból) motor szellőző csatornáinak, porelvezető csatornáinak, kapcsolóinak, stb. karbantartása és duguláselhárítása).

Valamint az alábbi esetekben:

- A rendszer illetéktelen javításokat észlel. • A készüléket a jótállási idő alatt személyi módosította vagy javította jogosulatlan.
- A szerszámot iparban vagy kereskedelemben használták (a szerszámot erre gyártották barkácsolók, és nem kereső tevékenységre szánják).

A garancia nem terjed ki a szerszám azon elemeire, amelyek a természetes kopás vagy túlterhelés következtében megsérülhetnek (pl. gumitömlők, tömítések, fúvókák, zsanérok, szelepek, csigacsigák, állórészek stb.).

SZOLGÁLTATÁS

Az elektromos szerszámok javítását csak szakképzett személyzet végezheti eredeti pótalkatrészek felhasználásával. Ezáltal a készülék használatának biztonsága biztosított.

Cím:

Powermat szolgáltatás

utca. A gdański posta védő i 97

42-400 Zawiercie

Tel. 32 670 39 68, belső 4

### HASZNÁLT KÉSZÜLÉKEK ÁRTALMATLANÍTÁSA



Hasznos élettartama végén ezt a terméket nem szabad a normál háztartási hulladékként kidobni, hanem az elektromos és elektronikus berendezések gyűjtő- és újrahasznosítási helyére kell vinni. Ezt a terméken, a kézikönyven vagy a csomagoláson található szimbólum jelzi. A használt eszközök újrafelhasználásával, anyagok újrafelhasználásával vagy egyéb hasznosítási formáival Ön jelentősen hozzájárul környezetünk védelméhez.

Csak EU-országok számára: A 2012/19/EU

európai irányelv értelmében a már nem használható elektromos kéziszerszámokat, valamint a 2006/66/EK európai irányelvvvel összhangban a sérült vagy használt elemeket/akkumulátorokat külön kell gyűjteni és újrahasznosítani környezetvédelemmel.

A gyártó a 000063719 BDO regisztrációs szám alatt aktív

Minden üzlet köteles térítésmentesen átvenni a régi berendezéseket, ha azonos típusú és funkciójú új berendezést vásárolunk. Használt felszerelését abban az üzletben hagyhatja, ahol az új készüléket vásárolta.

Azok az üzletek, amelyekben a háztartások min. 400 m<sup>2</sup> alapterületűek, kötelesek ingyenesen átvenni ebben az egységben vagy annak közvetlen közelében olyan háztartások hulladékait, amelyek egyik külső mérete sem haladja meg a 25 cm-t, anélkül, hogy új háztartási berendezéseket kellene vásárolni. A kis méretű használt berendezéseket egy nagy szupermarketben hagyhatja anélkül, hogy újat kellene vásárolnia.

A háztartási célú berendezés vevő részére történő átadásakor a forgalmazó köteles a háztartási hulladék berendezést térítésmentesen begyűjteni a készülék átadási helyén, feltéve, hogy a hulladék berendezés azonos típusú és ugyanazokat a funkciókat látja el, mint a szállított felszerelés. Ha megrendelést ad le a gyártó hivatalos weboldalán keresztül, csak értesítsen minket úgy, hogy megjegyzését írja be a Rendelési megjegyzések mezőbe. Így a használt elektromos és elektronikus berendezéseket visszaküldheti a szállítási helyre.

Régi készülékét is elviheti egy gyűjtő helyre.

További információ a használt eszközök tárolási pontjairól a következő címen érhető el:

<https://sklep.powermat.pl/webpage/pl/recycling.html>

## GYÁRTÓ ADATOK

PH Powermat TMK Bijak Sp. Jawna  
utca A gdański posta védő i 97  
42-400 Zawiercie  
<https://www.powermat.pl>