

PM0907

HASZNÁLATI UTASÍTÁS



POWERMAT

THE ART OF TOOLS TECHNOLOGY



BETON VIBRÁTOR









PM-WDB-1250M

CE

Tartalom

FIGYELMEZTETÉS/INFORMÁCIÓS SZIMBÓLUMOK	3 A KÉSZÜLÉK	4
CÉLJA	4 BIZTONSÁGI SZABÁLYOK	4
ÁLTALÁNOS MEGJEGYZÉSEK	5 A rezgés kibocsátással	
kapcsolatban	5 A zajszinttel	
kapcsolatban	5 Az elektromos biztonsággal	
kapcsolatban	5 A pozícióval	
kapcsolatban	6 A személyi biztonsággal	
kapcsolatban	6 A helyes	
működésről	7 A készülék használatával	
kapcsolatban	8 Egyéb	
fenyegetések	8 MŰSZAKI	
ADATOK	9	
RAJZOK	10	
ELŐZETES LÉPÉSEK	10	
MŰKÖDTETÉS	10 Javaslatok betonvibrátor kezeléséhez és	
munkavégzéséhez	11 KARBANTARTÁS ÉS JAVÍTÁS	
12		
Szénkefék	12	
SZERVIZ	13	
TÁROLÁS	13	
GARANCIA	13 A gyártói garancia	
kizárása	13 HASZNÁLT ESZKÖZÖK	
ÁRTALMATLANÍTÁSA	14 GYÁRTÓI	
ADATOK	14	
KÉSZÜLÉK DIAGRAM	15 Az elrendezés robbantott	
nézete	15 MEGFELELŐSÉGI	
NYILATKOZAT	16	

FIGYELMEZTETÉS/INFORMÁCIÓS SZIMBÓLUMOK

	<p>MEGJEGYZÉS: A készülék használata előtt figyelmesen olvassa el a használati utasítást és a biztonsági ajánlásokat. Mentse el az utasításokat.</p>
	<p>MEGJEGYZÉS: Védő fejhallgatót kell viselni.</p>
	<p>MEGJEGYZÉS: Viseljen védőszemüveget.</p>
	<p>MEGJEGYZÉS: Porvédő maszk használata javasolt.</p>
	<p>Védelmi osztály II.</p>
	<p>FIGYELEM! Védőkesztyűt kell használni.</p>
	<p>FIGYELEM! Védőcipőt kell viselni.</p>
	<p>KERESZTETT KEMÉNYTÁBLÁZAT: A használt berendezések kötelező szelektív gyűjtése és a többi hulladékkal együtt történő elhelyezésének tilalma. Kérjük, olvassa el a "HASZNÁLT KÉSZÜLÉK ÁRTALMATLANÍTÁSA" című részt. A hivatkozási forrás nem található. Hiba! A hivatkozás forrása nem található.</p>

A kézikönyv a termékkel kapcsolatos alapvető információkat tartalmaz, azonban készülékeink folyamatos fejlesztése miatt a kézikönyvben szereplő adatok eltérhetnek a tényleges adatoktól. Kérjük, ügyeljen az esetleges eltérésekre.

AZ ESZKÖZ CÉLJA

A betonvibrátor egy meghajtó egységből és egy vibrációs pókerből áll. A terméket friss betonhabarcs sűrítésére használják.

A vibrációs póker eltávolítja a légbuborékokat a habarcsból, így egyenletesebb szerkezetű beton nyerhető.

A termék helyes, megbízható és biztonságos működése a megfelelő használaton múlik.

MINDIG tartsa gyermekektől távol. Tapasztalatlan személyek csak felügyelet mellett használhatják az elektromos szerszámokat.

Ezt a terméket gyermekek és csökkent fizikai, érzékszervi vagy szellemi képességű személyek nem használhatják. Ugyanez vonatkozik a tapasztalatlan személyekre is, kivéve, ha a biztonságért felelős szakember felügyelete alatt állnak. Ügyeljen arra, hogy gyerekek ne játsszanak ezzel az elektromos szerszámmal.

A készülék háztartási munkára készült. Folyamatos kereskedelmi használatra nem alkalmas. A készülék felnőttek általi használatra készült. Az ebben a kézikönyvben leírtaktól eltérő használat nem egyeztethető össze a készülék rendeltetésszerű használatával. Azokra, amelyek nem megfelelő használatból vagy a készülék kialakításának megváltoztatásából erednek

a kárért vagy sérülésért a felhasználó/tulajdonos felel, nem a gyártó.

Figyelem! Saját biztonsága érdekében kérjük, olvassa el ezt a kézikönyvet és az általános biztonsági utasításokat a készülék használata előtt. Minden elektromos árammal működő alkatrésznek meg kell felelnie ennek a kézikönyvnek. A gyártó fenntartja a jogot, hogy a terméket bármikor, előzetes figyelmeztetés nélkül módosítsa annak érdekében, hogy a törvényi előírásokhoz, szabványokhoz, irányelvekhez vagy tervezési vagy kereskedelmi okokból hozzáigazítsa.

A készüléket csak hivatalos szervizben szabad javítani és karbantartani.



Biztonsági okokból a készüléket nem használhatják gyermekek és 18 év alatti serdülők, valamint alkohol, kábítószer vagy más bódító hatása alatt álló személyek.

Azok a személyek, akik nem olvasták el ezt a használati útmutatót, figyelmesen olvassák el a készülék első használata előtt.

BIZTONSÁGI SZABÁLYOK

Ez a rész a betonvibrátorokkal végzett munka alapvető biztonsági előírásait tartalmazza.

A munka megkezdése előtt figyelmesen olvassa el a használati utasítást. Kérjük, őrizze meg későbbi hivatkozás céljából. A gyártó nem vállal felelősséget az ezen utasítások be nem tartásából eredő károkért.

A legnagyobb veszély a következő tiltott tevékenységek végzése esetén jelentkezik:

- a) A vibrátor használata gyermekek és korlátozott kézi képességekkel rendelkező személyek által, testi és lelki.
- b) A vibrátor használata alkohol, kábítószer vagy más bódító hatású anyag hatása alatt.
- c) A vibrátort a felhasználói kézikönyvben leírtaktól eltérő célokra használja; akkor dolgozzon, ha más emberek, különösen gyerekek vagy állatok vannak a közelben.
- d) A vibrátort olyan személyek használják, akik nem ismerik a használati utasítást.
- e) A vibrátor használata sérült kövekkel vagy keményfémekkel.

További biztonsági tippek

A munkaszerszámok karimás alátétre szerelésekor a rögzítőfuratnak kell lennie pontosan illeszkedik az alátéthez. Ellenkező esetben a szerszám forogni kezdhet excentrikusan és erősen rezegjen, ami a daráló feletti irányítás elvesztéséhez vezethet.

ÁLTALÁNOS GONDOLATOK

A REZGÉSKIBOCSÁTÁSRA VONATKOZÓAN

A rezgés kibocsátás értéke a szerszám használata során az elvégzett munkától függően változhat. A felhasználó védelmét szolgáló óvintézkedéseknek a szerszám működési idejének adagolásán kell alapulniuk (a teljes munkaciklust figyelembe kell venni, beleértve azt az időt is, ameddig a készülék alapjáraton van).

ZAJSZINTRE VONATKOZÓAN

A fűrészt által kibocsátott zajszint alapjáraton bármilyen fordulatszámon alacsonyabb, mint a lengyel előírások által meghatározott megengedett szint, ezért biztonságos zajszint. A megadott rezgés kibocsátási értéket szabványos eljárások szerint mérték, és az elektromos szerszám használatától függően változhat. Kivételes esetekben meghaladhatja a megadott értéket. Ne feledje, hogy a zajnak való kitettség halláskárosodást vagy halláskárosodást okozhat.

AZ ELEKTROMOS BIZTONSÁGRA VONATKOZÓAN

- a) Az elektromos szerszámok csatlakozóinak illeszkedniük kell az aljzatokba. Soha semmilyen módon nem módosíthatja a csatlakozót. Ne használjon hosszabbítót olyan elektromos szerszámokhoz, amelyek védőföldelő vezetékkel rendelkeznek.
 - A csatlakozók és aljzatok módosítása nem csökkenti az áramütés kockázatát.
- b) Kerülje a földelt vagy földelt felületek, például csövek megérintését, fűtőtestek, központi fűtés radiátorok és hűtők.
 - Ha megérinti a földelt vagy testzárlatos részeket, megnő az áramütés veszélye.
- c) Ne tegye ki az elektromos kéziszerszámokat esőnek vagy nedves körülményeknek.
 - Ha víz kerül az elektromos kéziszerszámba, megnő az áramütés veszélye.
- d) Ne feszítse meg a csatlakozókábeleket. Soha ne használja a tápkábelt az elektromos kéziszerszám hordozására, húzására vagy húzására.

Aljzatok. Tartsa távol a tápkábelt hőforrástól, olajtól, éles szélektől vagy mozgó alkatrészekről.

- A sérült vagy összegabalyodott csatlakozókábelek növelik az áramütés veszélyét.

e) Ha az elektromos kéziszerszámot a szabadban használja, a csatlakozókábeleket kültéri használatra szánt hosszabbítókkal kell meghosszabbítani.

- A kültéri használatra tervezett hosszabbító kábel csökkenti az áramütés kockázatát.

f) Ha az elektromos kéziszerszám nedves környezetben történő használata elkerülhetetlen, a tápfeszültség elleni védelemként hibaáram-védőkapcsolót (RCD) kell használni.

- Az RCD-k használata csökkenti az áramütés kockázatát.

A HELYZETRE VONATKOZÓAN

a) A munkahelyet tisztán kell tartani. Meg kell győződnie arról, hogy jó megvilágítva.

- A munkahelyi elégtelen világítás vagy rendetlenség balesetet okozhat. b) Ne működtesse a készüléket robbanásveszélyes vagy gyúlékony környezetben

folyadékok, gázok vagy por.

- Elektromos szerszám használatakor szikrák keletkeznek, amelyek meggyújthatják a gyúlékony anyagokat.

c) Tartsa távol a gyerekeket és a közelben lévőket olyan helyektől, ahol elektromos szerszámokat használnak.

- A felhasználó figyelmének elterelése a készülékkel végzett munka közben a szerszám feletti uralma elvesztését és személyi sérülést okozhat.

SZEMÉLYES BIZTONSÁGRA VONATKOZÓAN

a) Legyen előrelátó, figyeljen arra, amit csinál, és használja a józan eszt, amikor elektromos kéziszerszámot használ. Ne használjon elektromos szerszámot, ha fáradt, vagy kábítószert, alkohol vagy gyógyszer hatása alatt áll.

- Egy pillanatnyi figyelmetlenség elektromos szerszám használata közben súlyos személyi sérülést okozhat.

b) Védőfelszerelést kell viselni. Mindig viseljen védőszemüveget.

- Védőfelszerelés, például porálarca, csúszásmentes cipő, sisak vagy hallásvédő megfelelő körülmények közötti viselése csökkenti a sérülések kockázatát.

c) Kerülje el a véletlen indítást. Mielőtt csatlakoztatná az áramforráshoz és/vagy csatlakoztatná az akkumulátort, és mielőtt megemelné vagy mozgatná a szerszámot, győződjön meg arról, hogy az elektromos kéziszerszám kapcsolója kikapcsolt állásban van.

- Balesetet okozhat, ha az elektromos kéziszerszámot úgy viszi, hogy az ujját a kapcsolón tartja, vagy ha bekapcsolt kapcsolóval csatlakoztatja a hálózathoz. d) Az elektromos kéziszerszám használata

előtt vegye ki az összes kulcsot.

- Ha a kulcsot az elektromos kéziszerszám forgó részében hagyja, személyi sérülést okozhat.

e) Kerülje a természetellenes helyzeteket, amikor a készülékkel dolgozik. Az üzemeltető foglalta el

A munkavégzés során a testtartásnak stabilnak és kiegyensúlyozottnak kell lennie.

- A megfelelő munkahelyzet jobb irányítást biztosít az elektromos kéziszerszám felett váratlan helyzetekben.

f) Öltözzön megfelelően. Ne viseljen bő ruhát vagy ékszert. Haját, ruháját és kesztyűjét tartsa távol a mozgó alkatrészekről.

- A bő ruhák, ékszerek vagy hosszú haj beakadhatnak a mozgó alkatrészekbe. g) Ha a készülékek külső porelszívó és elnyelő csatlakoztatására alkalmasak

portól, ellenőrizze, hogy csatlakoztatva vannak-e és megfelelően használják-e.

- A porellyelők használata csökkentheti a porral kapcsolatos veszélyeket.

A MEGFELELŐ MŰKÖDÉSRE VONATKOZÓAN

a) Ne kapcsolja be a készüléket, ha nem fogja használni. A munka befejezése után vagy a munkaeszközök cseréjekor ügyeljen arra, hogy a be-/kikapcsolót ne nyomja meg véletlenül.

- A készülék véletlen bekapcsolása balesetet okozhat.

b) Ne terhelje túl a készüléket. Ha szükséges, használjon másik nagyobb teljesítményű eszközt. Csak sértetlen eszközöket használjon, különösen azokat, amelyek működőképese be-/kikapcsolóval rendelkeznek, amelyek helytelen működése a készülék ellenőrizetlen aktiválását eredményezheti.

- A készülék véletlen bekapcsolása balesetet okozhat.

c) Rendszeresen tisztítsa meg a készüléket és ellenőrizze műszaki állapotát. A készülék használata előtt ellenőrizze, hogy a mozgó részek elakadások nélkül működnek-e, és nincsenek-e blokkolva.

- A hibás készülékek használata veszélyes helyzetekhez vezethet

Egészség.

d) Ha szükséges, ellenőrizze a készüléket, és javíttassa meg a sérült alkatrészeket, lehetőleg hivatalos szerviz.

- Ha saját maga javítja meg a készüléket, az egészségre veszélyes helyzetekhez vezethet. e) A készülék beállítása, a munkaeszközök cseréje előtt vagy a szerszám használatának abbahagyása előtt húzza ki a csatlakozódugót a konnektorból.

- Ez az óvintézkedés megakadályozza, hogy az elektromos kéziszerszám véletlenül elinduljon. f)

Amikor elektromos kéziszerszámot visz, először húzza ki a csatlakozódugót a konnektorból

villanyszerelés. A készülék fogantyúja szállítására szolgál.

- Ne vigye a készüléket a tápkábelnél fogva.

g) A készülék meghibásodása esetén azonnal kapcsolja ki az elektromos kéziszerszámot, és húzza ki a csatlakozódugót a konnektorból. Ezután ellenőrizze a hiba okát, és ha szükséges, küldje vissza a készüléket egy hivatalos szervizközpontba.

- Ha saját kezűleg javítja meg az elektromos kéziszerszámot, az megsérülhet vagy veszélyes helyzetet teremthet.

h) Visszarúgás jelenség:

- Ez a készülék hirtelen, ellenőrizetlen reakciója a munkaszerszám beszorulására vagy blokkolására. A becsípődés vagy blokkolás a forgó szerszám hirtelen leállításához vezet, ami a készülék heves rándulását okozza.

- A visszarúgás jelensége a készülék nem megfelelő vagy hibás használatának, valamint a készülék használati útmutatójában szereplő biztonsági eljárások figyelmen kívül hagyásának következménye.

- A visszarúgás megelőzésének módszerei: - A

készüléket szilárdan és szilárdan kell tartani, és a kezek és a test helyzetének meg kell akadályoznia a visszarúgás jelenségét, vagy enyhítenie kell ezt a jelenséget, ha előfordul,

- Tartsa távol a kezét a forgó munkaeszközöktől.

i) A veszélyes helyzetek elkerülése érdekében az elektromos kéziszerszámot be kell szállítani eredeti csomagolás.

A KÉSZÜLÉK HASZNÁLATÁRA VONATKOZÓAN

a) A szerkezeti elemekbe rejtett elektromos szerelvénykábelek közelében végzett munka során fennáll annak a veszélye, hogy a munkaeszköz megsértheti a láthatatlan kábeleket. Ezért az elektromos kéziszerszámot csak a szigetelt fogantyúfelületeknél fogja meg.

- Ilyen helyzetekben a kereskedelemben kapható érzékelőket kell használni a rejtett elektromos vezetékek megkeresésére.

- Az elektromos vezetékkel való érintkezés feszültséget okozhat az elektromos kéziszerszám fém részein, ami áramütést okozhat. b) A szerkezeti elemekbe rejtett vízvezetékek közelében végzett munka során fennáll annak a veszélye, hogy a munkaeszköz megséríti a láthatatlan csövet, ami a helyiségek elárasztásából eredő károkat okozhat.

- Ilyen helyzetekben a kereskedelemben kapható érzékelőket kell használni a rejtett kábelek vagy csövek megkeresésére.

c) Ha a munkaeszköz eltömődött, azonnal kapcsolja ki a készüléket.

- A szerszám blokkolásakor visszarúgási jelenség lép fel, ami a készülék hirtelen megrándulásához és további ellenőrizetlen reakcióhoz vezet.

d) A szerszám reteszelve akkor lép fel, ha a használt eszköz túlterhelt, vagy amikor a munkaeszköz használatban van deformálódni fog, pl.

e) A munkadarabot úgy kell felszerelni, hogy munka közben ne mozduljon el véletlenül. A kis tárgyak különféle típusú tartókban rögzíthetők, pl.

- A feldolgozott anyag szilárd rögzítése minimálisra csökkenti a veszélyes helyzetek kockázatát.

EGYÉB VESZÉLYEK

Még ha az elektromos kéziszerszámot az utasításoknak megfelelően üzemelteti, mindig fennáll a veszély veszélye. Az elektromos kéziszerszám tervezésétől és gyártásától függően a következő veszélyek fordulhatnak elő: - Tüdőkárosodás,

ha nem használ megfelelő porálcot.

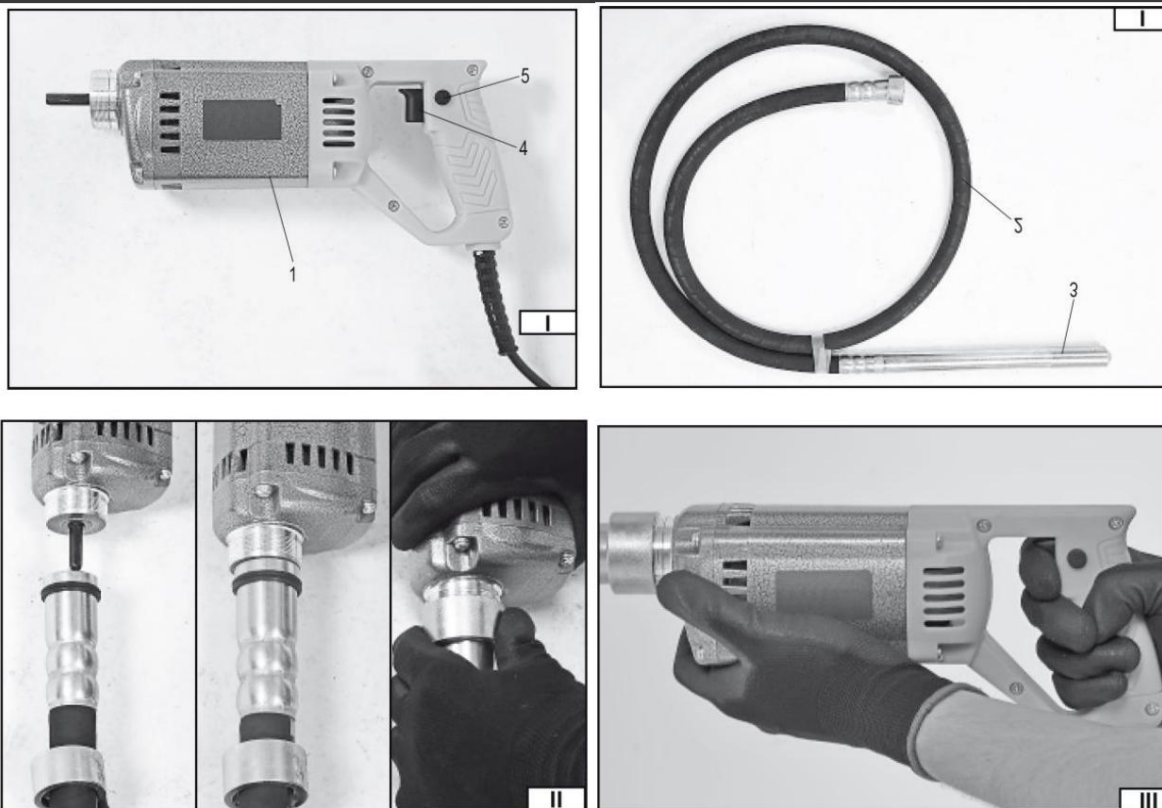
- Halláskárosodás, ha nem használ megfelelő fülvédőt.

- Negatív egészségkárosító hatás a karokban és a kézben fellépő rezgések miatt, ha a készüléket hosszú ideig vagy nem megfelelő módon és ellenőrzés nélkül használják.

FIGYELEM. Működés közben egy elektromos eszköz elektromágneses teret hoz létre, amely bizonyos körülmények között ronthatja az aktív vagy passzív orvosi implantátumok működését. A súlyos vagy halálos sérülések kockázatának csökkentése érdekében javasolt, hogy az orvosi implantátummal rendelkező személyek a gép használata előtt konzultáljanak orvosukkal és az orvosi implantátum gyártójával.

MŰSZAKI ADATOK	
Modell	PM-WDB-1250M
Tápegység	230V/50Hz
Maximális teljesítmény	1250 W
Maximális fordulatszám	4000/perc
Póker átmérő	35 mm
Buzogány hossza	2 m
Hangnyomásszint LpA K=3dB(A)	? dB(A)
Hangteljesítmény szint LwA K=3dB(A)	? dB(A)
Rezgésszint K=1,5m/s ²	? m/s ²
Nettó tömeg	? kg

RAJZOK



ELŐZETES TEVÉKENYSÉGEK

- Nyissa ki a csomagolást, majd vegye ki a készüléket.
- Távolítsa el a védőfóliát és a szállítási biztosítékokat (ha vannak).
- Ellenőrizze, hogy a csomag tartalmaz-e eltávolítható részeket és kulcsokat.
- Ellenőrizze, hogy a készülék és a tartozékok nem sérültek-e meg szállítás közben.
- Őrizze meg a csomagolást.

FIGYELEM! A készülék és a csomagolás nem játékra való! Gyermekek elől elzárva tartandó, lenyelés vagy fulladás veszélye miatt.

SZOLGÁLTATÁS



FIGYELMEZTETÉS: A sérülések kockázatának csökkentése érdekében kapcsolja ki az elektromos kéziszerszámot, és húzza ki az elektromos kéziszerszámot a fali aljzatból, mielőtt tartozékokat telepítene vagy eltávolítana, illetve beállításokat vagy javításokat végezne. Győződjön meg arról, hogy a kapcsoló ki van kapcsolva. A gép véletlen beindítása balesethez vezethet.

Húzza le a menetes hüvelyt, és ellenőrizze a rögzítés körüli tömítés állapotát. Ha észreveszik a tömítés bármilyen sérülését a munka megkezdése előtt újra kell cserélni. Csúsztassa tovább a póker hajlékony csövének végét az egység hajtótengelyének kiálló részére hajtás. Csavarja rá a menetes hüvelyt a meghajtóegység menetére. Ellenőrizze, hogy a buzogány eltört-e működés közben automatikusan megszakad.

A készülék kapcsolózár gombbal (5) rendelkezik. A készülék tartós bekapcsolásához először nyomja meg a kapcsolót (4), majd a zár gombot. Ezután elengedheti a trigger (kapcsoló) gombot, és a készülék tovább működik.

AJÁNLÁSOK A BETONVIBRÁTOR HASZNÁLATÁRA ÉS AZ EGYÜTT VALÓ MUNKÁHOZ

Mindig vigye a meghajtó egységet a hozzá csatlakoztatott pókerrel a meghajtó egységnél és a pókernél.

A termék megterhelt, rugalmas pókerszárral történő szállítása károsíthatja a rögzítést. A betont rétegesen kell a formába vagy zsaluzatba önteni. A rétegvastagság nem haladhatja meg az 50 cm-t. Javasoljuk, hogy a vastagság 30 és 50 cm között legyen. A terméket legalább 10 cm vastagságú betonhabarcsba szánják. A pókert mindig függőlegesen kell behelyezni a habarcsba, és ebben a helyzetben kell tartani a munka során. Munka közben mozgassa a pókert függőlegesen. A betonba mártott pókert nem szabad új helyre vinni. El kell távolítani a betonból és új helyre kell tenni.

Ne alkalmazzon túlzott erőt, amikor a pókert a betonba meríti. A buzogány rátámaszkodhat a merevítőrudakra. Ebben az esetben mozgassa felfelé a pókert, és próbáljon újra meríteni.

Kerülje a falhoz vagy zsaluzathoz túl közel való bemerítést. A buzogány működés közben semmilyen akadályhoz nem érhet. Tartson legalább 7 cm távolságot az akadályoktól. A munkát a legalacsonyabb betonrétegektől kell kezdeni, és fokozatosan haladni kell a magasabb rétegekre. A pókert rendszeres időközönként a beton teljes felületére kell mártani. A távolságnak a póker átmérőjének 8-10-szeresének kell lennie, azaz 28-35 cm-nek a termékhez mellékelt póker esetében. A póker mozgása a betonban nem lehet túl gyors. A beton csak akkor tudja megfelelően lezárni a póker által hagyott helyet. A pókert körülbelül 8 cm/s sebességgel kell mozgatni. Csak a póker betonból való kihúzásakor szabad gyorsan befejezni az eltávolítást, nehogy megzavarja a betonfelületet. Figyelnie kell az időt, ameddig a vibráló póker a betonba merül. A túl rövid merítés nem szabadít fel minden légbuborékot, a túl hosszú merítés a betonelemek szétválásához vezethet. A póker merítési ideje a beton típusától és sűrűségétől, valamint a póker méretétől függ. 5 és 15 másodperc között kell lennie. Kisebb sűrűségű beton esetén rövidebb időt kell használni. Figyelje meg a betonfelületet a póker körül, ha a felület vastag és enyhén fényes lesz, és változást észlel a vibráló póker hangjában, vegye le a pókert a betonról. Miután a pókert eltávolítottuk a betonból, nem szabad sokáig rezgésben tartani anélkül, hogy elmerülne. Új helyre kell meríteni, vagy le kell állítani a meghajtó egységet. A túl sokáig terhelés nélkül vibráló póker túlmelegedhet, lerövidítheti az élettartamát, és károkat is okozhat. A betonlapok habarcsának vibrálása esetén a pókert ferdén kell elhelyezni, ez növeli a póker érintkezési felületét a betonnal.

Figyelem! Ne hagyja, hogy a beton megkeményedjen a rugalmas hengeren vagy a vibrációs pókeren. A munka befejezése után azonnal állítsa le a meghajtóegység működését, húzza ki a tápkábel csatlakozóját a konnektorból, szerelje le a póker flexibilis tengelyét a meghajtó egységről, majd tisztítsa meg a pókert és a hajlékony tengelyt a betonmaradványoktól. A megkeményedett beton károsíthatja a rugalmas tengelyt és/vagy a pókert.

KARBANTARTÁS ÉS JAVÍTÁS



Mielőtt bármilyen munkát végezne a készüléken, húzza ki a csatlakozódugót a konnektorból.



Minden olyan munkát, amely nem szerepel ebben a kézikönyvben, hivatalos ügyfélszolgálati pontnak kell elvégeznie. Csak eredeti alkatrészeket használjon.

Rendszeresen végezze el az alább felsorolt karbantartási és javítási munkákat. Ennek köszönhetően garantált lesz a készülék hosszú távú és megbízható működése.

- Használat előtt mindig ellenőrizze, hogy a készüléken nincsenek-e látható hibák, például laza, kopott vagy sérült alkatrészek. Ellenőrizze a csiszolókorong rögzítőcsavarjának megfelelő meghúzását.
- Ellenőrizze, hogy a burkolatok és a védőberendezések nem sérültek-e, és a megfelelő rögzítést illetően. Szükség esetén cserélje ki őket.
- Tartsa tisztán a szellőzőnyílásokat. Erre a célra használjon nedves kendőt, ill ecsetek. Ne permetezze a készüléket vízzel, és ne merítse vízbe.
- Ne használjon tisztítószereket vagy oldószereket. Ezzel helyrehozhatatlanul károsíthatja a készüléket. A vegyi anyagok megtámadhatják a készülék műanyag részeit

SZÉNKEFÉK

Tartsa tisztán a keféket, és ellenőrizze, hogy szabadon mozoghatnak-e a tartókban. A szénkefékre különféle szimbólumok vannak domborítva, és amikor a kefe a rugó közelében jelzett vonalig elhasználódik, ki kell cserélni. Az új kefék a legközelebbi hivatalos szervizben vásárolhatók meg.

SZOLGÁLTATÁS

Az elektromos kéziszerszámok javítását csak szakképzett személyzet végezheti eredeti pótalkatrészek felhasználásával. Ez biztosítja a készülék biztonságos használatát.

Cím:

Powermat szolgáltatás

utca Obrońców Poczty Gdańska 97

42-400 Zawiercie

Tel. 32 670 39 68, 4-es mellék

e-mail: Serwis@powermat.pl

TÁROLÁS

Az elektromos szerszámot és tartozékait száraz és tiszta helyen, gyúlékony folyadékoktól távol kell tárolni. Az elektromos kéziszerszámot eltávolított szerszámokkal kell tárolni. Gyermek nem férhetek hozzá a készülékhez.

GARANCIA

A jótállási idő alatt a vásárló jogosult a gyártási hibából eredő ingyenes javításra.

A jótállás csak akkor érvényesül, ha a terméket hiánytalanul, szétszedve, a vásárlást igazoló bizonylattal és megfelelően kitöltött jótállási jeggyel az értékesítési helyre szállítják.

A GYÁRTÓI GARANCIA KIZÁRÁSAI

Ezek akkor fordulnak elő, ha a készülék természetes kopásból vagy a berendezés helytelen kezeléséből eredő károsodást mutat (pl. túlterhelés, túl nagy nyomás - különösen a műanyag alkatrészek repedése vagy törése, valamint az ilyen sérülésekből származó egyéb mechanikai sérülések és hibák).

Valamint az alábbi esetekben:

- Lesznek kísérletek jogosulatlan javításra.
- A készüléket a garanciális időszak alatt manipulálták vagy megjavították jogosulatlan.
- A szerszámot iparban vagy kézműves munkában használták (a szerszámot erre gyártották barkácsolók, és nem kereső tevékenységre szánják).

A garancia nem vonatkozik azokra a szerszámelemekre, amelyek a természetes kopás vagy túlterhelés következtében megsérülhetnek (pl. csiszolókorongok, fogantyúk és bilincsek, kábelek, házelemek és bármilyen maszkolóelem).

HASZNÁLT KÉSZÜLÉKEK ÁRTALMATLANÍTÁSA



Hasznos élettartama végén ezt a terméket nem szabad a normál kommunális hulladékként kezelni, hanem az elektromos és elektronikus berendezések újrahasznosítására szolgáló gyűjtőhelyre kell vinni. Ezt a terméken, a használati útmutatóon vagy a csomagoláson elhelyezett szimbólum jelzi. Az anyagok újrafelhasználásával, újrafelhasználásával vagy egyéb használt berendezések használatával Ön jelentősen hozzájárul környezetünk védelméhez.

Csak az EU-országok számára:

A 2012/19/EU európai irányelvnek megfelelően a használhatatlan elektromos kéziszerszámokat és a 2006/66/EK európai irányelvvel összhangban a sérült vagy használt akkumulátorokat/elemeket külön kell gyűjteni és a környezetvédelmi elvek szerint újrahasznosítani.

A gyártó a BDO: 000063719 regisztrációs szám alatt aktív

Minden üzlet köteles térítésmentesen átvenni a régi berendezéseket, ha azonos típusú, azonos funkciót ellátó új berendezést vásárolunk. A régi berendezéseit ott hagyhatja abban az üzletben, ahol az új készüléket vásárolta.

Azok az üzletek, amelyekben legalább háztartási gépek értékesítési területe található 400 m²

, kötelesek ingyenesen átvenni a háztartásokból az ebben az egységben vagy annak közvetlen közelében lévő olyan hulladék berendezéseket, amelyek külső mérete nem haladja meg a 25 cm-t, anélkül, hogy új háztartási berendezéseket kellene vásárolni. A kis használt felszereléseket egy nagy szupermarketben hagyhatja anélkül, hogy újat kellene vásárolnia.

A háztartási célú berendezések vásárló részére történő átadásakor a forgalmazó köteles a háztartási használt berendezéseket a berendezés átadási helyén ingyenesen átvenni, feltéve, hogy a használt berendezés azonos típusú és ugyanazokat a funkciókat látja el, mint a szállított. felszerelés. Ha megrendelést ad le a gyártó hivatalos weboldalán keresztül, egyszerűen tájékoztasson minket úgy, hogy megjegyzését írja be a Megrendelés megjegyzései mezőbe. Így a használt elektromos és elektronikus berendezéseket visszaküldheti a szállítási helyre.

A régi készüléket gyűjtőhelyre is elviheti.

A hulladékberendezések tárolóhelyeiről további információ a következő címen érhető el:

<https://sklep.powermat.pl/webpage/pl/recycling.html>

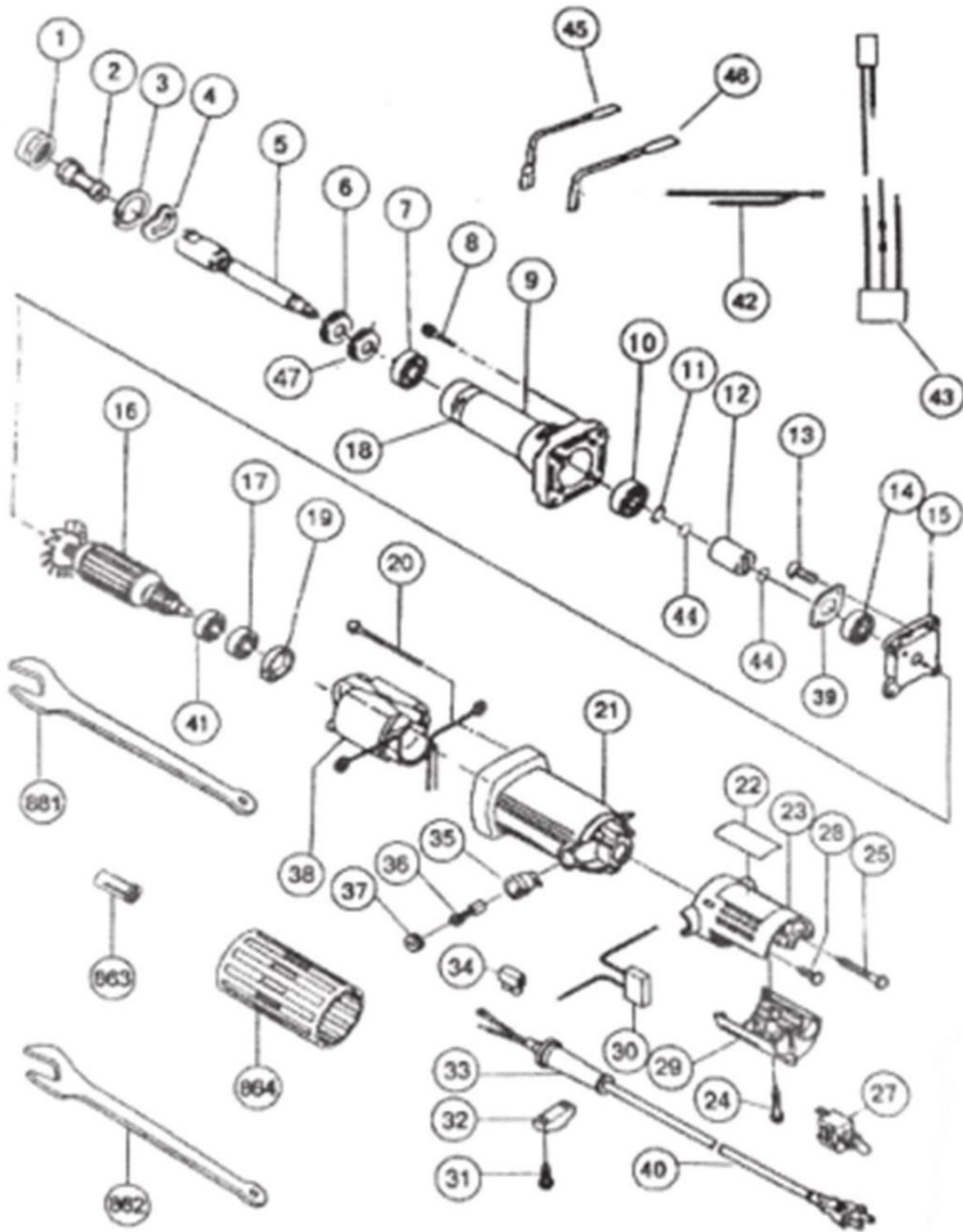
A GYÁRTÓ ADATAI

PH Powermat TMK Bijak Sp. Jawna
 utca Obrońców Poczty Gdańska 97
 42-400 Zawiercie

<https://powermat.pl>

ESZKÖZdiagram

ROBBANTOTT ÁBRA



MEGFELELŐSÉGI NYILATKOZAT