

PM1188

HASZNÁLATI UTASÍTÁS



POWERMAT
THE ART OF TOOLS TECHNOLOGY

HELYEZZE MEG A KÉPET ITT

VAKOLÓEGYSÉG









PM-AGT-1500M



TARTALOM

TARTALOM	2	FIGYELMEZTETÉS / INFORMÁCIÓS
SZIMBÓLUMOK	3	A KÉSZÜLÉK RENDELTETTÉ SÉ NEK
HASZNÁLATA.....	3	MŰ SZAKI
ADATOK.....	5	BIZTONSÁGI
SZABÁLYOK.....	6	Általános biztonsági
utasítások	6	Áramütés elleni
védelem.....	6	Tűz vagy robbanás elleni
védelem	7	A bőrn való áthatolás kockázatának
minimalizálása	8	A sérülésveszély minimalizálása
érdekében	8	A készülék károsodásának
veszélye felszerelés	8	A
kapcsolódó kockázat alumínium alkatrészek	9	A szerszám mozgó alkatrészeinek veszélye
9 A szerszám mozgó alkatrészeinek veszélye	9	Belégzési veszélyek mérgező
folyadékok vagy gázok	9	Külső s figyelmet igénylő
alapelvek.....	10	Biztonsági utasítások a következő höz
a permetező rendszerrel való munkavégzés	10	Biztonsági
feltételek	11	KÉSZÜLÉK
LEÍRÁS	11	
ÖSSZESZERELÉS.....	13	Kompresszor
csatlakoztatása	13	Az
13 A csiga állórész összeszerelése	13	Az
adagolócső csatlakoztatása a pisztolyhoz.....	13	A súrítt
levegő tömlő csatlakoztatása	13	14
AZ EGYSEG ELŐ KÉSZÍTÉSE A HARBÁRHOZ		
Javasolt kenőanyagok a habarcstömlő höz	14	A habarcstömlő
öblítéte	14	A permetezési
folyamat vége	15	A KÉSZÜLÉK
MŰKÖDTETÉSE	15	A
választókapcsoló használatának részletes magyarázata		
15 Hajtás.....		
15 Szórólándzsá		
16 Munka a készülékkel		
16 A PERMETEZÉSI FOLYAMAT INDÍTÁSA	16	
ÁLTALÁNOS INFORMÁCIÓK AZ ALKALMAZÁSI TECHNIKÁRÓL	16	Permetezési
technológia	16	KIKAPCSOLÁS ÉS
TISZTÍTÁS	17	A habarcstömlő
tisztítási	17	A készülék
tisztítási tása és az állórész cseréje.....	18	A szórócső
tisztítási tása.....	18	KARBANTARTÁS ÉS
JAVÍTÁS	19	Mechanikai
karbantartás	19	
Elektromos karbantartás		
19 Hosszú állásidők	19	
Tengelytömítések	19	
HIBAELHÁRÍTÁS.....	20	
GARANCIA.....	22	Kizárások a gyártói jótállás
alól	22	
Szerviz	23	
A HASZNÁLT ESZKÖZÖK ÁRTALMATLANI TÁSA	23	
A GYÁRTÓADATAI	24	MEGFELELTÉSI
NYILATKOZAT	25	

FIGYELMEZTETÉS / INFORMÁCIÓS SZIMBÓLUMOK

	FIGYELEM: A készülék használata előtt figyelmesen olvassa el a használati útmutatót és a biztonsági ajánlásokat. Őrizze meg a kézikönyvet.
	MEGJEGYZÉS: Viseljen védő fejhallgatót.
	MEGJEGYZÉS: Viseljen védő szemüveget.
	MEGJEGYZÉS: Porvédő maszk használata javasolt
	MEGJEGYZÉS: Viseljen védő ruházatot.
	MEGJEGYZÉS: Viseljen védő kesztyűt.
	MEGJEGYZÉS: Viseljen védő cipőt.
	A KERESZTEZETT KEMÉNY JELE: A használt eszközök szelektív gyűjtésének rendje és egyéb hulladékkal együtt történő kidobásának tilalma. Olvassa el a "HASZNÁLT KÉSZÜLKÉK ÁRTALMATLANÍTÁSA" című részt. A hivatkozási forrás nem található. Hiba! A hivatkozási forrás nem található."

A kézikönyv a termékkel kapcsolatos alapvető információkat tartalmaz, azonban készülékeink folyamatos fejlesztése miatt a kézikönyvben szereplő adatok eltérhetnek a valóstól. Kérjük, ügyeljen az esetleges eltérésekre.

A KÉSZÜLKÉK CÉLJA A vakolat

adalékanyag ásványi bevonóanyagok kész keverékének felhasználására és feldolgozására szolgál.

A készülék nem alkalmas tisztítószerként való használatra.

A bevonóanyagot garatból szállítják. Egy spirális szállítószalag táplálja a bevonóanyagot egy excenteres csigaszivattyúhoz. A szívválasztás hatására a bevonóanyag behatol az excenteres csigaszivattyúba. A szivattyú megnöveli a tömegnek a habarcs tömlőn keresztül történő mozgatásához szükséges nyomást. A porlasztáshoz szükséges súrlított levegőt a szórócső vezeti be. A habarcs aggregátum elektromos vezérléssel be- és kikapcsolható. A szállítási mennyiség szabályozására is használható.

Finom, egyenletes szórás kép érhető el a folyamatosan állítható bevonóanyag előtolási sebességgel.

Figyelem! Saját biztonsága érdekében kérjük, olvassa el ezt a kézikönyvet és az általános biztonsági utasításokat a készülék használata előtt. Minden elektromosan működtetett alkatrésznek meg kell felelnie ennek a kézikönyvnek.

A jelen kézikönyvben leírtaktól eltérő bármely használat összeegyeztethetetlen a készülék rendeltetésszerű használatával. A felhasználó/tulajdonos, nem a gyártó felelős a nem rendeltetésszerű használatból vagy a készülék kialakításának módosításából eredő károkért vagy sérülésekért. Termékei folyamatos fejlesztésének részeként a gyártó fenntartja a kisebb eltérések lehetőségét ebben a kézikönyvben, amelyeket figyelembe kell venni.

A készüléket csak hivatalos szervizben szabad javítani és karbantartani.



Biztonsági okokból a készüléket nem használhatják gyermekek és 18 év alatti serdülők, valamint alkohol, kábítószer vagy egyéb bódító hatása alatt álló személyek.



Ha nem ismeri ezt a kezelési útmutatót, kérjük, olvassa el figyelmesen a készülék első használata előtt.

MŰSZAKI ADATOK	
Modell	PM-AGT-1500M
Erő	230V/50HZ
Maximális teljesítmény	1500W
Maximális nyomás	30 bar
Permetezési teljesítmény	15l/perc
Maximális adagolási magasság	15 m
Tartály kapacitása	50L
A tömlő hossza	15 m
Maximális tömlő hossz	25 m
Maximális tömlő nyomás	20 bar
Szükséges minimális súrlított levegő mennyiség	320 l/perc
Maximális légnyomás a porlasztáshoz	8 bar
Maximális szállítási tartomány	20 m
Maximális granulálás	4-6 [mm]
Oroszlán hangerő szint:	94 dB(A)
Lpa hangnyomásszint:	85,9 dB(A)
Nettó tömeg	39,5 kg
Bruttó súly	68,5 kg

BIZTONSÁGI SZABÁLYOK

Ez a rész a vakológépekkel végzett munka alapvető biztonsági előírásaival foglalkozik.

ÁLTALÁNOS BIZTONSÁGI UTASÍTÁSOK



A készülék használata előtt ismerkedjen meg minden kezelő szervvel. Gyakorolja a készülék kezelését, és kérjen meg egy szakembert, hogy ismertesse a funkciókat, a működést és a munkatechnikát. Győződjön meg arról, hogy meghibásodás esetén azonnal kikapcsolhatja a készüléket. A készülék nem megfelelő használata súlyos sérülésekhez vezethet.



A védőeszköz és az egyéni védőfelszerelés az Ön saját védelmét szolgálja harmadik felek egészségét és egészségét, és garantálják a készülék kifogástalan működését.

- Csak általa szállított és ajánlott cserealkatrészeket és tartozékokat használjon produceré.
- Ne kísérelje meg saját maga megjavítani a készüléket, hacsak nem rendelkezik megfelelő képzettséggel. A jelen kézikönyvben fel nem sorolt munkákat csak felhatalmazott szervizek végezhetik el.
- Ne szállítsa a készüléket a kábelnél fogva. Ne használja a kábelt a csatlakozódugó kihúzására a hálózathoz. Óvja a kábelt hő, olajtól és éles szélektől. • Ne használja a készüléket gyúlékony folyadékok vagy gázok közelében. Ennek be nem tartása esetén tűz- vagy robbanásveszély áll fenn.
- A felhasználó felelős a másokban bekövetkezett balesetekért vagy sérülésekért vagyonukban okozott károkat.
- A gép szállításakor és tárolásakor mindig használja a késvédőt. Bolt tartsa a készüléket száraz helyen, gyermekektől elzárva.
- Óvatosan kezelje a készüléket. Tartsa a gépet olyan állapotban, hogy a fűvókákat és a tömlőket minden használat után megtisztítsa.

ÁRAMTÉVES ELLENI VÉDELME

- Győződjön meg arról, hogy a hálózati feszültség megegyezik az adattáblán szereplő adatokkal. • Ha lehetséges, a készüléket csak 30 mA-nél nem nagyobb mérőáramú hibaáram-védővel ellátott aljzatokhoz csatlakoztassa. • Minden használat előtt ellenőrizze, hogy a készülék, valamint a tápkábel és a csatlakozódugó nem sérült-e. Kerülje a test érintkezését földelt részekkel (pl. fém kerítésszel, fémoszlop).
- A hosszabbító kábel csatlakozását védeni kell a fűvókától, víztől, gumiból készült vagy gumival borított. Csak olyan hosszabbítót használjon, amely alkalmas kültéri használatra és ennek megfelelően van megjelölve. A hosszabbító kábel keresztmetszete legalább 1,0 mm² legyen. Használat előtt teljesen tekerje le a hosszabbító kábelt a dobból. Ellenőrizze, hogy a kábel nem sérült-e.

- Tartsa távol a vezetékét a munkaterülettől, és tartsa a személy mögött.
 • Használja a mellékelt húzásmentesítő csatlakoztatandó hosszabbító kábelhez. • Ne használjon sérült kábeleket, csatlakozókat, dugaszokat vagy csatlakozókábeleket, amelyek nem felelnek meg az előírásoknak. Ha a tápkábel megsérült vagy elvágódott, azonnal húzza ki a dugót a konnektorból.
 • Ne használja a készüléket, ha a kapcsolót nem lehet be- vagy kikapcsolni. Cseréltesse ki a sérült kapcsolókat egy ügyfélszolgálaton.
- Ne terhelje túl a készüléket. Csak a megadott teljesítménytartományon belül dolgozzon. Ne használjon kis teljesítményű gépeket nehéz munkákhoz. A készüléket csak arra a célra használja, amelyre szánták.

TŰZ VAGY ROBBANÁS ELLENI VÉDELMEK

- Ne permetezzen gyúlékony vagy robbanásveszélyes anyagokat nyílt láng közelébe, ill. gyújtóforrások, például cigaretta, motorok és elektromos berendezések.
 - Vízbázisú anyagokkal való használatra szánt szerszámokhoz.
 Ne permetezzen gyúlékony anyagokat, és ne használja azokat a szerszám tisztításához. Csak vízbázisú anyagok permetezésére használható.
 - Vízbázisú vagy alkohol alapú ásványi anyagok permetezésére tervezett, minimum 21 °C lobbaspontú szerszámokhoz - Ne permetezzen vagy tisztítson 21 °C-nál alacsonyabb lobbaspontú folyadékokat.
 - Amikor a habarcs átfolyik a szerszámon, statikus elektromosság képződhet.
 A statikus elektromosság tüzet vagy robbanást okozhat festék vagy oldószerzőző jelenlétében. A szerszám minden alkatrészét, beleértve a szivattyút, a nyomótömlőt, a szórópisztolyt és a munkaterület körüli tárgyakat, megfelelően földelni kell a statikus kisülés és a szikrák elkerülése érdekében. Csak a generátor gyártója által javasolt vezető képes vagy földelt nagynyomású tömlőket használjon. A statikus kisülés elkerülése érdekében győződjön meg arról, hogy minden tartály és a gyújtó rendszer földelve van.
 - Csatlakoztassa a szerszámot egy földelt aljzathoz, és használjon földelt hosszabbító kábelt. NEM 2 vagy 3 hosszabbító kábel használható.
 - Ne használjon halogénezett szénhidrogéneket tartalmazó festéket vagy oldószert.
 Az ilyen anyagok példái a kézikönyvben találhatóak.
 - A munkahelyet jól szellőztetni kell. A munkahelyen biztosítani kell friss levegő áramlását.
 - A generátorszivattyút jól szellőztetni kell. Ne permetezzen be festéket a szivattyú irányába.
 - A munkahelyen tilos dohányozni.
- Permetezés közben ne használjon villanykapcsolót, motort vagy egyéb szikraképző berendezést. • A munkaterületnek mentesnek kell lennie festék- és oldószertartályoktól vagy egyéb gyúlékony anyagoktól. • Ismerkedjen meg a permetezett anyagok összetételével. Olvassa el a permetező csomagján található biztonsági óvintézkedéseket. Kövesse a gyártó utasításait az anyagtartályon.
- Működőtűzoltó készüléknek rendelkezésre kell állnia a munkahelyen.

A BŐRÖZÉS VESZÉLYÉNEK MINIMALIZÁLÁSÁRA

- Ne irányítsa a szórópisztolyt vagy a permetet emberekre vagy állatokra. • Tartsa távol kezét és testrészeit a sugártól. Ne próbálja megállítani a kezevel vagy más testrészeivel a sugárat.
- Mindig használja a fűvókavédőt. • Csak a gyártó által javasolt fűvókákat használjon. • Legyen óvatos a fűvóka tisztítási és cseréje során. Ha a hegy eltömődik a permetezés közben, kövesse a gyártó utasításait, kapcsolja ki a szerszámot, és szüntesse meg a rendszer nyomását, mielőtt eltávolítja a hegyet.
- Soha ne hagyja felügyelet nélkül a szerszámot, ha az csatlakoztatva van és nyomás alatt van. Ha a szerszámot nem használja, kapcsolja ki és szüntesse meg a nyomást a gyártó utasításai szerint.
- A túlnyomásos sugár mérgezőanyagokat "fecskendezhet" a bőrrébe, és súlyos égési sérüléseket okozhat. A generátor használata által okozott bőrkárosodás esetén forduljon orvoshoz. • A munka megkezdése előtt ellenőrizze, hogy a nyomóvezetékek vagy a szerszám egyéb részei nem sérültek-e. Ha hibát találnak, azonnal ki kell javítani.
- A szerszám 30 MPa nyomás generálására képes. Használjon a gyártó által javasolt alkatrészeket és tartozékokat, amelyek legalább 25 MPa nyomáson működnek. • Amikor a szerszám nincs használatban, zárja le a pisztoly ravaszát egy zárral. Ellenőrizze, hogy a kioldózárra megfelelően működik-e. • A munka megkezdése előtt ellenőrizze, hogy minden csatlakozó megfelelően van-e csatlakoztatva. • Ismerkedjen meg a generátor vészleállítási eljárásával. A felhasználónak meg kell ismerkednie a készülék kezelőszerveivel.

A SÉRÜLÉS VESZÉLYÉNEK MINIMALIZÁLÁSÁRA

- Munka közben mindig viseljen megfelelő munkakesztyűt, védőszemüveget és légzésvédőt (maszkot).
- Ne használja a szerszámot gyermekek közelében. Tartsa távol a gyermekeket a berendezéstől. • Működés közben ne hajoljon a gép fölé, és ne álljon instabil felületre. Viseljen csúszásmentes munkacipőt, és munka közben álljon stabilan. • Legyen különösen óvatos munka közben, és legyen tudatában cselekedeteinek. • Ne használja a szerszámot alkohol, kábítószer vagy egyéb hatása alatt gyógyszerek. • Ne hajlítsa meg vagy nyomja össze túlságosan a nyomótömlőt. • Ne tegye ki a nyomótömlőt magas hőmérsékletnek vagy bármilyen más hatásnak nagyobb nyomásnál, mint a gyártó által ajánlott. • Ne használja a nyomótömlőt a szerszám hordozófogantyújaként. • Ismerje meg az adott anyag permetezésének veszélyeit. Olvassa el a tartályon található figyelmeztetéseket, és kövesse a gyártó biztonsági utasításait. Ellenőrizze, hogy szükség van-e speciális védőfelszerelésre. • Ne permetezzen ismeretlen eredetű és veszélyes anyagokat.

BERENDEZÉSKÁROK VESZÉLYE

- A sérült berendezés súlyos személyi sérülést vagy halált okozhat.

- A maximális üzemi nyomást üzem közben nem szabad túllépni. Nem szabad elfogadhatatlan hő mérsékleten dolgozni sem túl alacsony, sem túl magas. Az optimális működési feltételekhez olvassa el a MŰSZAKI ADATOK részt.
- Csak olyan anyagokat permetezzen, amelyek a generátorral való használatra készültek, és nem károsítják annak alkatrészeit. Az elfogadható anyagokért lásd a SPECIFIKÁCIÓK részt. Lásd a permetezendő bevonóanyag csomagolásán található címkét. Ha kétségei vannak egy anyaggal kapcsolatban, forduljon annak gyártójához vagy forgalmazójához. • A berendezéseket naponta ellenőrizni kell. A kopott vagy sérült elemeket azonnal ki kell cserélni a gyártó által javasolt eredeti alkatrészekre.
- Ne módosítsa a szerszámot. • A festő egységet rendeltetésszerűen kell használni. • Tartsa távol a kábeleket és vezetékeket forgalmas helyektől, éles szélektől, mozgó alkatrészek és forró felületek.
- Ne használja a nyomótömlőt fogantyúként a berendezés húzásához vagy emeléséhez. • Tartsa be a biztonsági szabályokat. • Tartsa távol a gyerekeket és a háziállatokat a munkaterülettől. • Ne használja a szerszámot alkohol, kábi tószer vagy más bódító hatása alatt, vagy ha nagyon fáradt,

ALUMÍNIUM KOMPONENSEK VESZÉLYE Ne használjon triklór-etánt,

klór-etilént vagy más halogénezett szénhidrogéneket tartalmazó oldószereket vagy folyadékokat. Az ilyen vegyületek használata veszélyes kémiai reakciót válthat ki, amely a berendezés károsodását, súlyos sérülést vagy halált okozhat.

MOZGÓALKATRÉSZEK VESZÉLYE A szerszám mozgó részei vágásokat, amputált

ujjakat vagy más testrészeket okozhatnak.

- Tartsa távol a testrészeket a szerszám mozgó alkatrészeitől. • Ne használja a szerszámot a védő burkolatok nélkül. • Egy túlnyomásos szerszám hirtelen magától elindulhat. Előtt Ellenőrzés, szállítás vagy szervizelés előtt engedje le a rendszer nyomását az utasításoknak megfelelően. Húzza ki a szerszámot az áramforrásból.

MÉRGEZŐ FOLYADÉKOK VAGY GÁZOK BELÉLEGZÉSE VESZÉLYEI

A mérgező folyadékok vagy gázok bőrrel, szemmel, légutakkal érintkezve vagy lenyelve súlyos sérülést vagy halált okozhatnak.

- Olvassa el a permetlé tartályon található figyelmeztetéseket. • A veszélyes anyagokat speciális tárolóedényekben és a helyi előírásoknak megfelelően dobja ki őket.

KÜLÖN FIGYELMET IGÉNYLŐ SZABÁLYOK

- Ne használja a szerszámot robbanásveszélyes helyen. • A szerszám nem kompatibilis berendezéssel történő használata balesetet okozhat, és a szerszám hibás működését okozhatja.
- Permetezéskor fennáll a mérgező anyagok, gőzök, gázok, por érintkezésének vagy belélegzésének veszélye. A felhasználónak megfelelő védő felszerelést kell viselnie. A felhasználónak tisztában kell lennie az anyag permetezésének veszélyeivel. Mindig olvassa el a festék- vagy oldószertartályokon található figyelmeztetéseket.
- A szerszám alkatrészeinek felülete működés közben felforrósodik. Elkerülni testrészek érintkezése fűtött elemekkel.
- Ne irányítsa a habarcsot vagy a túlnyomásos levegőt emberekre vagy állatokra.
- Tartsa be a munkabiztonsággal, karbantartással, tisztítással és a szerszám beállításával kapcsolatos szabályokat. • A szerszámot földelni kell. • Ellenőrizze, hogy az anyagok, amelyekből az egység készült, nem illeszkednek a kipermetezett anyaghoz. • A szerszámot csak jól szellőző helyen használja a felhasználó egészségének védelme és a tűz- vagy robbanásveszély minimalizálása érdekében. • Ne felejtse el megővni a környezetet. • A lehető legkevesebb festéket vagy egyéb bevonatot használjon.
- Munka vagy szervizelés közben viseljen megfelelő védő ruházatot eszközöket. Ez csökkenti a súlyos test- és szemsérülések, mérgező gőzök belélegzésének, égési sérülések és halláskárosodás kockázatát. A védő ruházatnak legalább a következőkből kell állnia: • Szemvédelem (pl. védő szemüveg) • A permetezett anyag gyártója által javasolt ruházat. • Védő kesztyű. • Hallásvédelem.

BIZTONSÁGI UTASÍTÁSOK A PERMETEZŐ RENDSZERBEN VALÓMUNKÁHOZ Ez a kézikönyv olyan információkat tartalmaz, amelyeket a berendezés használójának be kell tartania. Különös figyelmet kell fordítani a speciális szimbólumokkal jelölt bekezdésekben található utasításokra.



Ez a szimbólum potenciális veszélyre utal, amely halált vagy súlyos sérülést okozhat. A szimbólum mellett különösen fontos biztonsági utasítások találhatóak.



Sérülésveszély a permetsugár miatt. Az egység által termelt nyomás alatt álló folyadékok, ha gondatlanul kezelik, bejuthatnak a szervezetbe, és olyan sérüléseket okozhatnak, amelyek a testrészek amputációjához vezethetnek.



Sérülés a generátor gondatlan kezeléséből. Adódóan a kezelő testébe juttatott folyadékból. Következésképpen testrészek amputációjához vezethetnek. Feltétlenül konzultáljon orvosával.

BIZTONSÁGI FELTÉTELEK



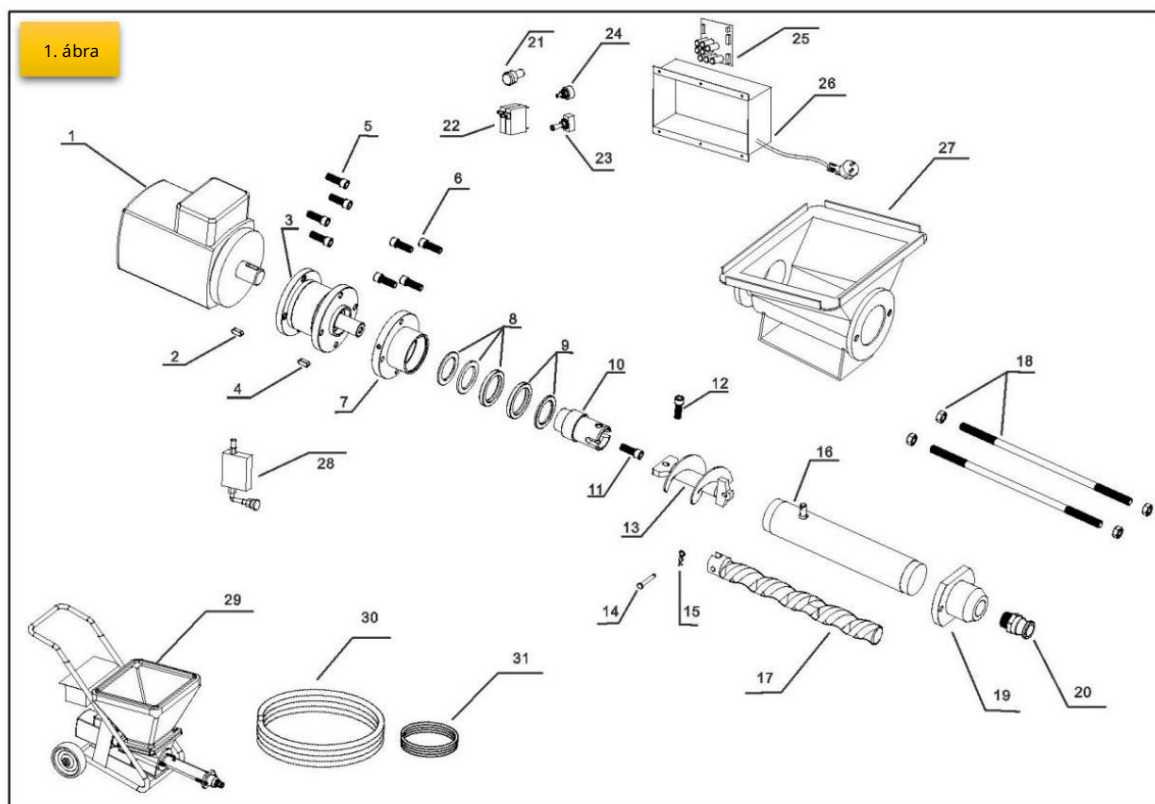
Ne irányítsa a permetező sugarat emberek felé.



Ne tegye a kezét vagy más testrészét a permetező be. Ne dugja be az ujjait a szivárgó tömlőbe.

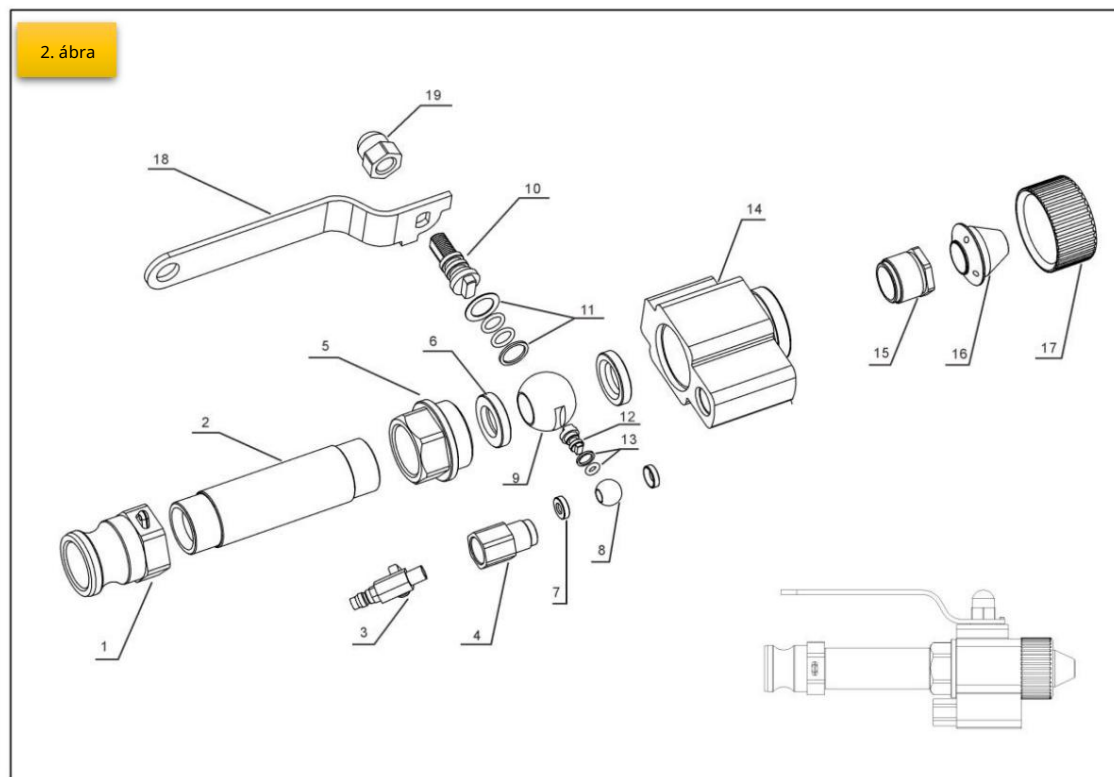
KÉSZÜLKÉLEÍRÁSA

MODELL: PM-AGT-1500M



1	Motor	17	Csigahüvelyes
2	Csavar	18	csavarok
3	Felszerelés	19	Kipufogó modul
4	Csavarok	20	A zuhanycső csatlakozójának
5		21	táplámpája (vészkapcsoló)
6	Csavarok	22	Be/ki kapcsoló
7	Kimeneti karimás	23	Sebességváltó (üzemmód) kapcsoló
8	csapágyak	24	Sebességszabályozó gomb
9	Tömítések	25	vezérlő tábla
10	Meghajtó tengely	26	Tápkábel
11	Csavar	27	Tartály
12	csavar	28	nyomásérzékelő

13	Forgórész	29	Habarcstartály
14	Csavar	30	Zuhanycső
15	Sasszeg	31	Levegő tömlő
16	Csiga állórész		



1	Bemeneti csatlakozás	11	Nagyméretű golyós tömlő készlet
2	Fegyvertest	12	Csaptömlő készlet
3	Levegő bemeneti szelep	13	Kis golyós tömlő készlet
4	Levegő beszívó szelep sapka	14	Szeleptest
5	Anyag bemeneti zárókupak	15	Fúvóka nyereg
6	Nagy tömlő tés	16	Permetező fúvóka
7	Kis tömlő tés	17	Fúvóka anya
8	Kis szelepgolyó	18	Szelep fogantyú
9	Nagy szelepgolyó	19	Szelepcsap anya
10	Szelepcsap		

Annotáció (2. ábra).

1. A 24 fordulatszám-szabályozó szabályozhatja az eszközök forgási sebességét az adagolási kapacitás szabályozására.

2. Ha az 5. kapcsoló AUTO állásban van - a gép automatikus szórócső üzemmódban működik. Az ELŐRE állás bekapcsolja a habarcsszórót. Ez a beállítás a szivattyúrendszer felszereléséhez szükséges. A REVERSE állás hátrameneti fokozat. Ez a beállítás szükséges a habarcstömle nyomásmentesítéséhez vagy szivattyúrendszer felszereléséhez.

3. A vészleállító kapcsolót kézzel kell megnyomni a gép vészhelyzetben történő teljes leállításához.

4. A tápfeszültség bekapcsolása után a zöld fény (be) azt jelenti, hogy áram van, és a művelet készen áll.
5. A piros fény (bekapcsolva) azt jelzi, hogy nincs feszültség, és a gép feszültség nélkül áll le.

TELEPÍTÉS

A KOMPRESSZOR CSATLAKOZTATÁSA 1.

Csatlakoztassa a kompresszor nyomótömlőjét a csatlakozóhoz (1).



2. Az adagoló összes alkatrészének összeszerelése után - csatlakoztassa az egység nyomótömlőjének végét a súrítt levegő végéhez a pisztoly vezetékéhez (2).

A CSIGA ÁLLÓKÖR ÖSSZESZERELÉSE

1. Helyezze be a blokkot a hüvelyekbe, és húzza meg a csavarokat.
2. Járassa a motort aljáraton (hátrameneti) állásban.
3. Kenje be kenőanyaggal a csigasínbelsejét, hogy a csiga szabadon húzódhasson magad sínt.
4. Állítsa az üzemmódot automatikusra a tekerőgomb segítségével.
5. Nyomja rá a kimeneti modult a csigasírra, és húzza meg mindkét oldalon karimás csavarokkal kipufogó.
6. Csavarja fel és húzza meg a szórópisztoly lánca csatlakozóját.

AZ ADAGOLÓCSŐ CSATLAKOZTATÁSA A PISZTALHOZ

1. Helyezze a tömlő végét a csatlakozóba, és húzza meg az anyát. Ha a tömlő fel van szerelve csatlakoztassa a tömlő végét a pisztolyhoz 2. Helyezze a tömlő másik végét a pisztoly csatlakozójába, és húzza meg az anyát.

A SÚRÍTT LEVEGŐ TÖMLŐ CSATLAKOZTATÁSA 1. Csatlakoztassa

a szerelvény apavégét (EURO) az egységen lévő anyavégéhez, majd csatlakoztassa a végeit a pisztolyhoz hasonló módon.

AZ EGYSÉG ELŐ KÉSZÍTÉSE A HARBÁRHOZ

AJÁNLOTT KENŐ ANYAGOK A HARBARCSTÖMLŐHÖZ



A víz nem alkalmas kenőanyagként való használatra. Veszély dugulás! Használjon cellulózpépet (pl. Metylan tapétaszta, cikkszám: 2312136).

1. Tegyen 2-3 liter pépet a garatba.
2. Csatlakoztassa a habarcsszórót az áramforráshoz. A zöld munkalámpa az üzemi állapotot jelzi.



Sérülésveszély anyagszivárgás miatt. Bekapcsolás előtt mindig győződjön meg arról, hogy a csövön lévő anyagszelep zárva van (anyagszelep előre).

Zárja el az anyagszelepet minden alkalommal, amikor abbahagyja a munkát.

3. Állítsa a választókapcsolót auto állásba.
4. Állítsa a szállítási mennyiség szabályozót a skála 3/10-ére.

A HARBÁRCSTÖMLŐ ÖBLÍTÉSE

1. Zárja le a légáramlás-szabályozót.



Ne hajlítsa meg a habarcstömlőt! Védje a sérülésektől, például az áthajtástól, valamint éles tárgyakkal és élekkel való érintkezés ellen.

2. Tartsa a szórófejet egy üres tartály fölé.
3. Nyissa ki az anyagszelepet a szórócsőn (anyagszelep 90°-ban a lándzsával szemben), habarcsszóró be van kapcsolva.
4. Ha lépjön ki a fúvókán, zárja el az anyagszelepet (anyagszelep készlet előre).
5. Töltse fel a tartályt bevonóanyaggal.



Ásványi bevonóanyagok esetén csak félig töltse fel a tartályt.

6. Helyezze vissza a szórószárat a garat fölé.
7. Cserélje ki a patronát és a kenőanyagot patronra és bevonóanyagra.
8. Tartsa a lándzsát a cellulózpaszta tartálya fölé.
9. Nyissa ki a szórócső anyagszelepét.
10. Amint a bevonóanyag kikerül a lándzsából, zárja el az anyagszelepet. Összesíthesse és ehhez a habarcstöltés és használatra kész.



Fontos: Ne hagyja, hogy a szárazhabarcstöltésű működjön. Azonnal kapcsolja ki a gépet, ha az anyag már nem jön ki a fúvókán, vagy ha a permetezővezeték hibássá válik. A probléma lehetséges okait és megoldásait a „Hibaelhárítás” fejezetben találja.



Fokozott anyagfúvóka kopás. Ne használja a szelepet anyagforgátására anyagmennyiség. Használja erre a célra a szállítási mennyiség szabályozóját.

A PERMETEZÉSI FOLYAMAT VÉGE

1. Zárja el az anyagszelepet.
2. Zárja le a légáramlás-szabályozót.



Mindig zárja el az anyagszelepet a permetezési folyamat végén.

A KÉSZÜLÉK MŰKÖDÉSE

RÉSZLETES MAGYARÁZAT A VÁLASZTÓKAPCSOLÓHASZNÁLATÁRÓL

Ha a választókapcsoló "AUTO" állásban van, a permetező be- és kikapcsolható az automatikus szórócső anyaglezárásával.

Ha nincs csatlakoztatva láncza (pl. a szivattyúrendszer összeszerelése/szétszerelése), a készüléket a kapcsoló "FORWARD" állásba állításával kapcsolja be, és a kapcsoló "AUTO" állásba állításával kapcsolja ki.



Fontos: a kapcsolóvezérlést és az anyaglevágást egyformán kezelik.

A készülék bármikor átkapcsolható "AUTO" állásból (vezérlés az anyag vágásával) "FORWARD" állásba. Ezért azt javasoljuk, hogy a készüléket csak egy személy kezelje.

A munkalámpa (zöld) azt jelzi, hogy a készülék fel van töltve és készen áll.

A csatlakozódugó csatlakoztatása után a készülék működésellenőrzést hajt végre. A folyamat közben a jelző fény (piros) villog. Ha minden rendben van, a villogás kb. 30 másodperc múlva abbamarad. Ha a lámpa működés közben világít, akkor hiba van. Az ilyen típusú hibákkal kapcsolatos részletekért lásd a Hibaelhárítás részét.

Ha a választókapcsoló "FWD" állásban van, miközben a tápcsatlakozó csatlakoztatva van, a készülék nem kapcsol be.

Röviden mozgassa a kapcsolót "AUTO" állásba, majd vissza a "FORWARD" állásba a készülék bekapcsolásához.

BIZTONSÁGI KAPCSOLÓ

Ha megnyomja a BIZTONSÁGI KAPCSOLÓT, az egység automatikusan kikapcsol.

Forgassa el ismét a BIZTONSÁGI KAPCSOLÓT. A készülék kikapcsolt állapotban marad, amikor elengedik. Újbóli bekapcsolásához állítsa a kapcsolót rövid időre "AUTO" állásba, majd "FORWARD" állásba.

HASZNÁLAT Túlterhelés esetén a habarcsszóró automatikusan kikapcsol (piros jelző lámpa kigyullad).

Állítsa az üzemmódkapcsolót "AUTO" állásba, és húzza ki a tápkábelt. Állítsa a szállítási mennyiség szabályozóját „0”-ra.

Várjon körülbelül 5 percet, majd csatlakoztassa újra a habarcsszórót és kapcsolja be a gépet. Állítsa be a szükséges szállítási mennyiséget.

A meghajtó egység működés közben felforrósodik. Ez normális jelenség, és nem azt jelenti hiba.

SPRAY LANCE

Anyagellátó vezeték

Kombinált anyag és levegő fúvóka:

Nyitva: Anyagszelep 90°-ban a lándzsával szemben.

Zárt: anyagszelep elő re állított.

Gipsz fúvóka:

Különböző textúrájú fúvókák használhatók a szórócsőben. A fúvóka mérete a bevonóanyag szemcseméretétől és a kívánt szórásnéptől függ.

fogantyú:

A fogantyú a permetező lándzsa jobb vagy bal oldalára szerelhető, az Ön igényeitől függően.

A másik oldalon lévő menetet a biztonság kedvéért a mellékelt dugókkal zárható.

- Ellenőrizze a kábelcsatlakozást •
- Légáramlás-szabályozó • Porlasztó
- levegő vezeték

A KÉSZÜLÉK MŰKÖDÉSE

Miután felszerelte és csatlakoztatta az utasításoknak megfelelően, fordítsa a kapcsolót "előre forgás" állásba, minimalizálja a fordulatszám-beállítót, nyissa ki a pisztolyt, enyhén forgassa el a beállítót, amíg a pisztoly hegyérő eltávolított bevonat mennyisége megfelelő lesz a permetezéshez. És ne forgassa túl gyorsan a sebességszabályozó gombot. A túl nagy permetezési sebesség lerövidíti a gumihüvely élettartamát, és a túlnyomás hatására az anyagellátó tömlő szétreped. Végül kapcsolja a kapcsolót "automatikus" állásba, és szabályozza a gép indítását és leállítását a levegő szelep és a pisztoly szelepeinek bekapcsolásával. (Az adagoló tömlő első használata előtt töltse fel a tartályt vízzel, indítsa el a gépet, nyissa ki a pisztolyt és ellenőrizze a gép szivárgását. Ezután adja hozzá a kívánt anyagot, és ne kezdje el a normál adagolást és permetezést, amíg a kívánt anyag folyamatosan nem folyik a fúvókától.)

A PERMETEZÉSI FOLYAMAT INDÍTÁSA

1. Zárja el a levegő szabályozót és az anyagszelepet a szórócsőn.
2. Állítsa be az anyagáramot a vezérlő modulon található szállítási mennyiség szabályozójával, és állítsa be a levegő mennyiséget a légáramlás-szabályozóval a kívánt szórásnéptől eléréséhez.

ÁLTALÁNOS INFORMÁCIÓK AZ ALKALMAZÁSI TECHNIKÁRÓL

SPRAY TECHNOLÓGIA

Tartsa a permetező lándzsát állandó, 30-60 cm távolságra a tárgytól permetezéskor. Ellenkező esetben a szórásnéptől egyenletlen lesz. A szórásnéptől a bevonóanyagtól, a viszkozitástól, a fúvóka méretétől, az átviteli hatékonyságtól és a porlasztó levegő mennyiségétől függ.

Példák:

- Finom textúra -> nagy mennyiségű porlasztó levegő
- Durva textúra -> kevés porlasztó levegő
- Nagyobb átviteli teljesítmény -> több porlasztó levegő

Tesztelje a kívánt textúrát tesztfelületen.

A permetsugár oldalsó határa nem lehet túl markáns. Ezért a permetező lándzsa és a tárgy közötti távolságot ennek megfelelően kell megválasztani. A permetezett csíkszélét el kell homályosítani, hogy megkönyítse a következő réteg felhordását. Ha a permetező lándzsát párhuzamosan és 90°-os szögben mozgatja a permetező felülettel, a túlszórás minimálisra csökken.



Megjegyzés: Az éles szélű szemcsék és pigmentek a szivattyú, tömlő gyors kopását okozzák a habarcshoz, anyagszelephez és fúvókához.

Ha habarcstömlesztést használ az állványon végzett munka során, a legjobb, ha a tömlőt az állvány külső része körül vezeti.

LEÁLLÍTÁS ÉS TISZTÍTÁS



Ne tisztítsa a nedves habarcsszóró motorját és vezérlő egységét. Ne permetezze be a modult nagynyomású vagy gőztisztítóval. Rövid távú veszélye a víz behatolása miatt.

A HARBÁRCSSÖMLŐ TISZTÍTÁSA

1. Szivattyúzza, amíg a tartály ki nem ürül.
2. Kapcsolja ki a habarcsszórót és a kompresszort.
3. Zárja el a szórócső anyagszelepét.
4. Távolítsa el a textúra fúvókát a szórócsőről, és tisztítsa meg.
5. Öntsön vizet a tartályba, és tartsa a szórószárat az üres garat fölé.



A habarcstömlesztést nyomásmentesíteni kell. Ha szükséges, rövid időre állítsa a választókapcsolót "REVERSE" (hátramenet) állásba. Ellenőrizze a nyomásmérőt → 0 bar. Viseljen védő szemüveget.

6. Válassza le a habarcstömlesztést a szivattyúegységről.
7. Válassza le a permetező lándzsát a habarcstömlesztésről.
8. Helyezze be a tisztító tölgolyót a habarcstömlesztésbe, és csatlakoztassa újra a tömlőt.
9. Állítsa a választókapcsolót "FWD" állásba.
10. Néhány másodperc múlva a tisztító tölgolyó kijön a szórócsőből.
11. A kezelendő bevonóanyagtól függően a tisztítási eljárást 3-4 alkalommal meg kell ismételni.



A habarcstömlesztést nyomásmentesíteni kell. Ha szükséges, rövid időre állítsa a választókapcsolót "REVERSE" (hátramenet) állásba. Ellenőrizze a nyomásmérőt → 0 bar. Viseljen védő szemüveget. Állítsa a választókapcsolót "AUTO" állásba.

12. Állítsa a választókapcsolót "AUTO" állásba.
13. Válassza le a habarcstömlesztő a szivattyúegységről.

Egy másik tisztítási lehetőség a tisztítóadapter (tartozék) használata. A tisztítóadapter vívezetékhez vagy szelephez csatlakoztatható karmos csatlakozó segítségével. Helyezze be a tisztítófogolyt a habarcstömlesztőbe. Csatlakoztassa a habarcstömlesztő a tisztítóadapterhez, és öblítse le vízzel.

A KÉSZÜLÉK TISZTÍTÁSA ÉS AZ ÁLLÓK CSERÉJE

Tisztítsa meg a habarcsszórót.

Ehhez megfelelő pumpás kenőanyagot vagy mosogatószerrel kevert vizet kell pumpálni

a szivattyúin keresztül.

SZÉTSZERELÉS

A habarcscsopordóanyagot nyomásmentesíteni kell. Ha szükséges, rövid időre állítsa a választókapcsolót "REVERSE" (hátramenet) állásba. Ellenőrizze a nyomásmérőt $\rightarrow 0$ bar. Viseljen védő szemüveget.

Válassza le a külső kezelőszerveket. A szétszerelést csak a készüléket kezelő személy végezheti. Soha ne használja a habarcsszórót szabad járókerékkel. Ne nyúljon a járókerékbe, miközben az mozgásban van. Zúzávesztély. A hosszú hajúaknak különösen óvatossá kell lenniük. A munkahelyen csak testhezálló ruhát viseljen.

1. Állítsa a választókapcsolót "AUTO" állásba, és állítsa a szállítási mennyiség szabályozóját állásba "0".
2. Húzza ki a tápkábelt.
3. Távolítsa el a csavarokat és távolítsa el a kimeneti modult.
4. Állítsa a szállítási mennyiség szabályozóját 1/10-re vagy 2/10-re.
5. Csatlakoztassa a hálózati csatlakozót a hálózati adapterhez.
6. Állítsa a választókapcsolót ELŐRE állásba. Amint az állórész kioldódik a rotorról állítsa a kapcsolót "AUTO" állásba.
7. Teljesen távolítsa el az állórészt.
8. Húzza ki a tápkábelt.

Tisztítsa meg a kimeneti modult vízszugárral és megfelelő palackkefével. Tisztítsa meg a garatot egy vízszugárral és egy megfelelő kefével. Tisztítsa meg a védőhálót radiátorkefével. A forgórészt és az állórészt is alaposan tisztítsa meg vízzel, és ha szükséges, kefével. Fújja be a járókereket és álljon megfelelő szivattyúkenőanyaggal. A beszerelés utáni szivárgás elkerülése érdekében tartsa tisztán a szivattyúház meneteit és a szivattyúcsövet.

A PERMETŐLÁNC TISZTÍTÁSA

1. Tisztítsa meg a textúra fúvókát.
2. A tisztítófogóval tisztítsa meg a textúra fúvókán lévő levegőnyílásokat.
3. Tisztítsa meg és kenje meg a tömítőgyűrűt.
4. Tisztítsa meg a szórófej és az anyagcső belsejét egy palackkefével (0342 329).
5. Alaposan tisztítsa meg az összes menetet.
6. Öblítse le a szórófejet tiszta vízzel. Ezalatt háromszor nyissa ki és zárja el a szelepet anyag.

KARBANTARTÁS ÉS JAVÍTÁS



Mielőtt bármilyen munkát kezdene a készüléken, húzza ki a csatlakozódugót a konnektorból.



Az ebben a kézikönyvben nem szereplő munkákat hivatalos kereskedőnek kell elvégeznie Vevő szolgálat. Csak eredeti alkatrészeket használjon.



FIGYELEM! Alapvető fontosságú, hogy a készüléket minden munka vagy karbantartás előtt le kell választani az elektromos hálózatról a csatlakozódugó kihúzásával. Ellenkező esetben fennáll a rövidzárlat veszélye! Javítást csak megfelelő képzéssel és tapasztalattal rendelkező szakképzett személyzet végezhet. Bármilyen javítás után a készüléket szakképzett villanyszerelőnek kell megvizsgálnia.

A habarcszegységet úgy tervezték, hogy minimális szervizt és karbantartást igényeljen. Ennek ellenére a következő munkákat rendszeresen el kell végezni, és az alkatrészeket ellenőrizni kell.

MECHANIKAI KARBANTARTÁS

1. Győződjön meg arról, hogy a szivattyúcső menetei tiszták és adott esetben szorosak szivattyúház.
2. Ellenőrizze a tömítéseket az összes csatlakozáson és csatlakozóelemen, hogy nem szivárognak. Szükség esetén cserélje ki a kopott tömítéseket.
3. Minden használat előtt ellenőrizze, hogy a következő elemek nem sérültek-e:
 - Tápkábel
 - Vezérlő egység

ELEKTROMOS KARBANTARTÁS

Az elektromos hajtásnak és a szellőtornyilásainak mindig tisztának kell lennie, és nem szabad vízzel tisztítani. Rövidzárlat veszélye.


HOSSZÚÁLLÁSI IDŐK


Ha a habarcsszórót hosszabb ideig nem használják, alaposan meg kell tisztítani és védeni kell a korrózió ellen. Távolítsa el az állórészt (csigát) a szivattyúból. Hogy ne akadjon be a rotorba.


TENGELYTÖMÍTÉS

- Havonta ellenőrizze a tömítéseket.
- Állítsa a választókapcsolót "AUTO" állásba, és állítsa a szállítási mennyiség szabályozóját állásba "0".
- Húzza ki a hálózati csatlakozót.
- Csavarja ki a csavarokat és távolítsa el a kimeneti modult.
- Állítsa a szállítási mennyiség szabályozóját 1/10-re vagy 2/10-re.
- Csatlakoztassa a hálózati csatlakozót a hálózati adapterhez.
- Állítsa a választókapcsolót "FORWARD" állásba. Amint az állórész felszabadul a rotorról állítsa a kapcsolót "AUTO" állásba.
- Teljesen távolítsa el az állórészt.

- Húzza ki a hálózati csatlakozót.
- Húzza ki a két rögzítő csapot, és távolítsa el a forgófej-reteszelt.
- Távolítsa el a gallért egy villáskulccsal.
- Távolítsa el a garatot.
- Ellenőrizze a tömítést, és szükség esetén cserélje ki.
- Tisztítsa meg a tengelytömítést.
- Ellenőrizze a járókereket, és szükség esetén cserélje ki.

HIBAELHÁRÍTÁS		
HIBA	LEHETSÉGES OK	ELTÁVOLÍTÁS
<p>A habarcs egység nem működik.</p> <p>A zöld működéslámpa világít</p>	<p>Vezérlő a szállító tápszemélyiség "0"-ra van állítva</p> <p>A nem csatlakoztatott lánzszevezérlő kábel sérült</p>	<p>Nővelje az etetési teljesítményt</p> <p>Ellenőrizze a vezérlő kábelt</p>
<p>A habarcs egység nem működik.</p> <p>A zöld munkalámpa nem világít</p>	Nincs áram.	<p>- Csatlakoztassa a tápkábelt.</p> <p>- Ellenőrizze, hogy a tápkábel nem sérült-e, és ha szükséges cserélje ki.</p> <p>- Ellenőrizze az áramellátást.</p>
<p>A habarcs egység nem működik.</p> <p>A piros ellenőrző lámpa világít</p>	A habarcs egység túlterhelt/túlmelegedett.	<p>Zárja el az anyagszelepet, és válassza le a hálózatról.</p> <p>Körülbelül 5 perc elteltével kapcsolja ki ismét a habarcsszórót.</p>
A habarcs aggregátum nem tudja elforgatni a járókereket	<p>A forgórész beragadt az állórészbe.</p> <p>Zsírral NEM maradt megkent szivattyú a szivattyúk.</p>	<p>Röviden állítsa a választókapcsolót "FORWARD" - "REVERSE" (hátra) állásba.</p> <p>Ha nem tudja megoldani a problémát, forduljon a POWERMAT ügyfélszolgálatához.</p>
<p>A habarcs adalékanyag nyomást generál a tömlőben, hogy habarcs. De a bevonóanyag nem éri el a lánzsát permet.</p>	<p>Bevonat anyag „dugó” a habarcs tömlőbe. A habarcs tömlőt nem mosták ki cellulózpasztával.</p>	<p>Nyomásmentesítse a habarcs tömlőt - állítsa a kapcsolót "REVERSE" (hátramenet) állásba.</p> <p>Pumpítsa vissza a bevonóanyagot a garatba.</p>
		 <p>A habarcs tömlőt nyomásmentesíteni kell.</p> <p>Ellenőrizze a nyomásmérőt → 0 bar.</p> <p>Viseljen védőszemüveget.</p>
		<p>Válassza le a habarcs tömlőt, és öblítse le víztömlővel. A dugó eltávolítása után töltse fel a habarcs tömlőt cellulózpasztával. Csatlakoztassa újra a habarcs tömlőt.</p>

HIBA	LEHETSÉGES OK	ELTÁVOLÍTÁS
<p>A bevonóanyag hirtelen megszűnik kijönni permetezés közben.</p>	<p>A textúra fúvóka eltömődött a bevonóanyagban lévő szennyeződések vagy a túl nagy szemcsék miatt.</p> <p>A textúra fúvóka túl kicsi.</p> <p>Bevonóanyag „dugó” a habarcstömítőbe. A habarcstömítő nem mosták ki cellulózpasztával.</p>	<p>Kapcsolja ki a habarcsszórót. Zárja el a szórócső anyagszelepét. Távolítsa el a textúra fúvókát és tisztítsa meg.</p> <p>Válasszon nagyobb textúrájú fúvókát.</p> <p>Ökölszabály: Szemcseszemcse x 3 -> fúvóka mérete</p> <p>Nyomásmentesítse a habarcstömítőt - állítsa a kapcsolót "REVERSE" (hátramenet) állásba.</p> <p>Pumpálja vissza a bevonóanyagot a garatba.</p>
		<div style="display: flex; align-items: center;">  <p>A habarcstömítő nyomásmentesítésénél kell.</p> <p>Ellenőrizze a nyomásmérőt → 0 bar. Viseljen védőszemüveget.</p> </div> <p>Válassza le a habarcstömítőt, és öblítse le víztömítővel. A dugó eltávolítása után töltse fel a habarcstömítőt cellulózpasztával. Csatlakoztassa újra a habarcstömítőt.</p> <p>Töltse fel a garatot bevonóanyaggal, és pumpálja, amíg buborékmentes anyag meg nem jelenik.</p> <p>Figyelem:</p> <p>Mindig a megfelelő mennyiségű bevonóanyagot töltse fel. Ne működtesse a szivattyút szárazon. A szivattyú túlmelegszik, és fennáll a „dugó” veszélye.</p>
<p>A szórt minta nem tiszta és egyenletes.</p>	<p>A textúra fúvókában lévő légcsatornákat részben lezárja a bevonóanyag.</p> <p>Helytelen készlet levegő mennyiség.</p> <p>A habarcsszóró nem megfelelő tisztítása</p> <p>Nincs bevonóanyag a tálcában. Az egység beszívott levegő.</p>	<p>Kapcsolja ki a habarcsszórót.</p> <p>Zárja el a szórócső anyagszelepét.</p> <p>Távolítsa el a textúra fúvókát. Tisztítsa meg a légcsatornákat és a textúra fúvókát.</p> <p>Módosítsa a levegő mennyiség beállítását.</p> <p>Alaposan tisztítsa meg a habarcsszórót</p> <p>Töltse fel a garatot bevonóanyaggal, és pumpálja, amíg buborékmentes anyag meg nem jelenik.</p> <p>Figyelem:</p> <p>Mindig a megfelelő mennyiségű bevonóanyagot töltse fel. Ne működtesse a szivattyút szárazon. A szivattyú túlmelegszik, és fennáll a „dugó” veszélye.</p>

HIBA	LEHETSÉGES OK	ELTÁVOLÍTÁS
<p>Nyomás a manométeren 40 bar fölé emelkedik.</p>	<p>A bevonat anyaga túl ragadós.</p> <p>A tömlő átmérője túl kicsi habarcs.</p> <p>A habarcstömítő túl hosszú.</p> <p>Bevonat anyag „dugó” a habarcstömítő be. A habarcstömítő nem mosták ki cellulózpasztával.</p>	<p>Hígítsa a bevonó anyagot.</p> <p>Használjon nagy átmérőű habarcstömítő t.</p> <p>Használjon rövidebb habarcstömítő t.</p> <p>Nyomásmentesítse a habarcstömítő t - állítsa a kapcsolót "REVERSE" (hátramenet) állásba.</p> <p>Pumpítsa vissza a bevonóanyagot a garatba.</p>
		 <p>A habarcstömítő t nyomásmentesíténi kell.</p> <p>Ellenőrizze a nyomásmérőt → 0 bar.</p> <p>Viseljen védő szemüveget.</p>
		<p>Válassza le a habarcstömítő t, és öblítse le vízzel a dugó eltávolítása után. Töltsön fel a habarcstömítő t cellulózpasztával. Csatlakoztassa újra a habarcstömítő t.</p>
<p>A habarcsegység nem pumpál elegendő anyagot bevonat.</p>	<p>A kiválasztott átviteli kapacitás túl alacsony.</p> <p>A tömlő átmérője túl kicsi habarcs.</p> <p>Kopott állórész.</p> <p>A textúra fúvóka túl kicsi.</p>	<p>Állítsa a hangerő szabályzót magasabb értékre.</p> <p>Használjon nagy átmérőű habarcstömítő t.</p> <p>Szereljen be új állórészt és szükség esetén új forgórészt. Megjegyzés: Permetezzen pumpás kenőanyagokkal.</p> <p>Válasszon nagyobb textúrájú fúvókát.</p> <p>Ökölszabály: Szemcseszemcse x 3 -> fúvóka mérete</p>

GARANCIA

A jótállási idő alatt a vásárlónak joga van a gyártási hibából eredő ingyenes javításra.

A jótállás csak akkor érvényesül, ha a terméket hiánytalanul, szétszedve, a vásárlást igazoló bizonylattal és a megfelelő en kitöltött jótállási jeggyel együtt az értékesítési helyre szállítják.

A GYÁRTÓI GARANCIA KIZÁRÁSAI

Ezek akkor fordulnak elő, ha a készülék természetes elhasználódásból, vagy a berendezés helytelen kezeléséből eredő sérüléseket mutat (pl. túlterhelés, túl nagy nyomás kifejtése - különösen a műanyag alkatrészek repedése vagy törése és egyéb mechanikai sérülések és hibák ezekből a sérülésekből, gondatlanságból) motor szellőző csatornáinak, porvezető csatornáinak, csatlakozóinak, stb. karbantartása és dugóelhasználása).

Valamint az alábbi esetekben:

- A rendszer illetéktelen javításokat észlel.

- A készüléket a jótállási idő alatt személy módosította vagy javította jogosulatlan.
- A szerszámot iparban vagy kereskedelemben használták (a szerszámot erre gyártották barkácsolók, és nem kereső tevékenységre szánják).

A garancia nem terjed ki a szerszám azon elemeire, amelyek a természetes kopás vagy túlterhelés következtében megsérülhetnek (pl. gumitömlők, tömítések, fűvókák, zsanérok, szelepek, csigacsigák, állórészek stb.).

SZOLGÁLTATÁS

Az elektromos szerszámok javítását csak szakképzett személyzet végezheti eredeti pótalkatrészek felhasználásával. Ezáltal a készülék használatának biztonsága biztosított.

Cím:

Powermat szolgáltatás

utca. A gdański posta védője 97

42-400 Zawiercie

Tel. 32 670 39 68, belső 4

HASZNÁLT KÉSZÜLÉKEK ÁRTALMATLANÍTÁSA



Hasznos élettartama végén ezt a terméket nem szabad a normál háztartási hulladékként kidobni, hanem az elektromos és elektronikus berendezések gyűjtő- és újrahasznosítási helyére kell vinni. Ezt a terméket, a kézikönyvben vagy a csomagoláson található szimbólum jelzi. A használt eszközök újrafelhasználásával, anyagok újrafelhasználásával vagy egyéb hasznosítási formáival Ön jelentősen hozzájárul környezetünk védelméhez.

Csak EU-országok számára: A 2012/19/

EU európai irányelv értelmében a már nem használható elektromos kéziszerszámokat, valamint a 2006/66/EK európai irányelvvé összhangban a sérült vagy használt elemeket/akkumulátorokat külön kell gyűjteni és újrahasznosítani környezetvédelemmel.

A gyártó a 000063719 BDO regisztrációs szám alatt aktív

Minden üzlet köteles térítésmentesen átvenni a régi berendezéseket, ha azonos típusú és funkciójú új berendezést vásárolunk. Használt felszerelését abban az üzletben hagyhatja, ahol az új készüléket vásárolta.

Azok az üzletek, amelyekben a háztartások min. 400 m² alapterületűek, kötelesek ingyenesen átvenni ebben az egységben vagy annak közvetlen közelében olyan háztartások hulladékait, amelyek egyik külső mérete sem haladja meg a 25 cm-t, anélkül, hogy új háztartási berendezéseket kellene vásárolni. A kis méretű használt berendezéseket egy nagy szupermarketben hagyhatja anélkül, hogy újat kellene vásárolnia.

A háztartási célú berendezés vásárlóhoz történő átadásakor a forgalmazó köteles a háztartási hulladék berendezést térítésmentesen begyűjteni a berendezés átadási helyén, feltéve, hogy a hulladék berendezés azonos típusú és ugyanazokat a funkciókat látja el, mint a berendezés.

szállított. Ha megrendelést ad le a gyártó hivatalos weboldalán keresztül, csak értesítsen minket úgy, hogy megjegyzését írja be a Rendelési megjegyzések mezőbe. Így a használt elektromos és elektronikus berendezéseket visszaküldheti a szállítási helyre.

Régi készülékét is elviheti egy gyűjtőhelyre.

További információ a használt eszközök tárolási pontjairól a következő címen érhető el: <https://sklep.powermat.pl/webpage/pl/recycling.html>

GYÁRTÓ ADATOK

PH Powermat TMK Bijak Sp. Jawna utca A

gdański posta védő i 97

42-400 Zawiercie

<https://www.powermat.pl>

MEGFELELŐ SÉ GI NYILATKOZAT