

RED

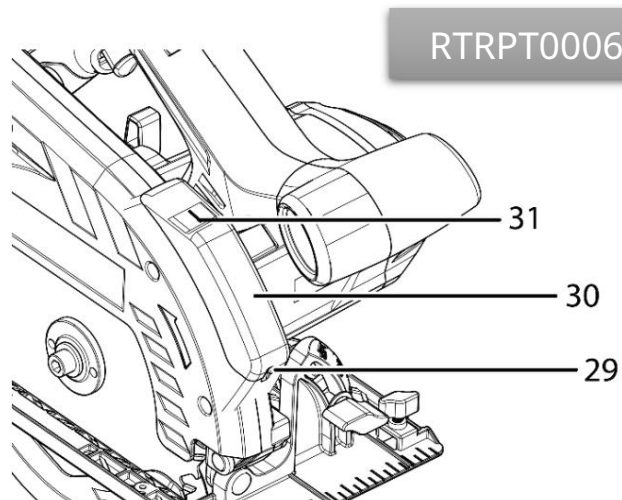
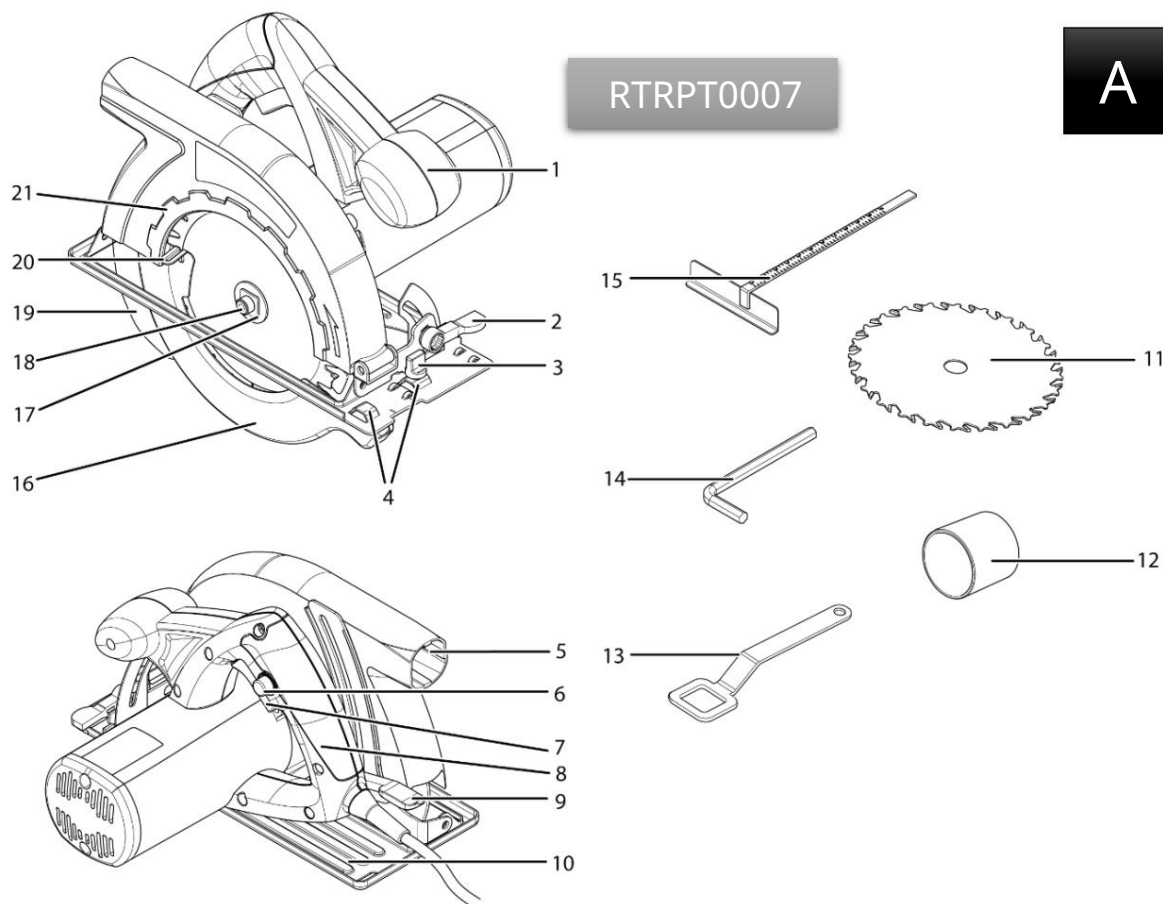
Technic



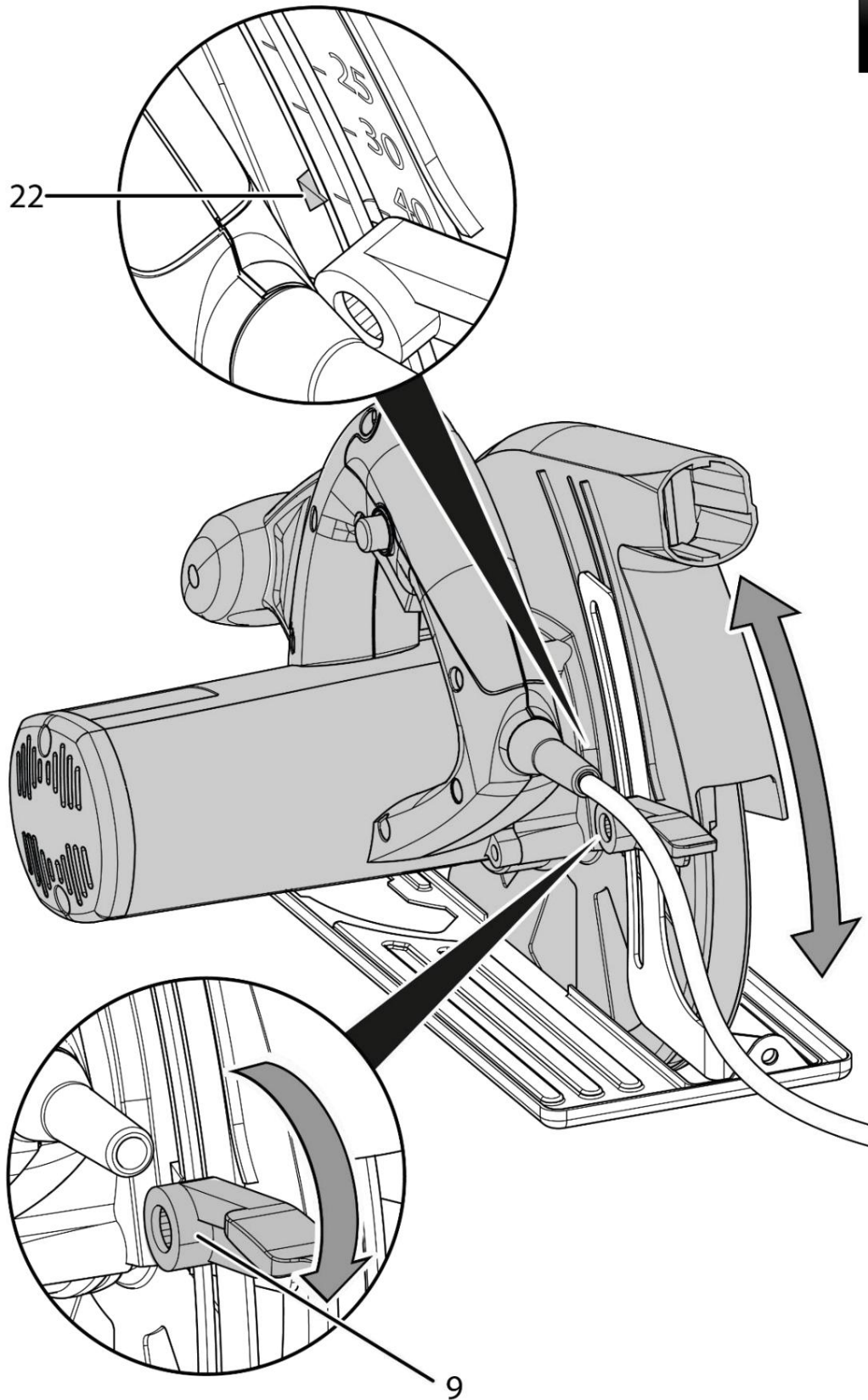
RTRPT0006 / RTRPT0007

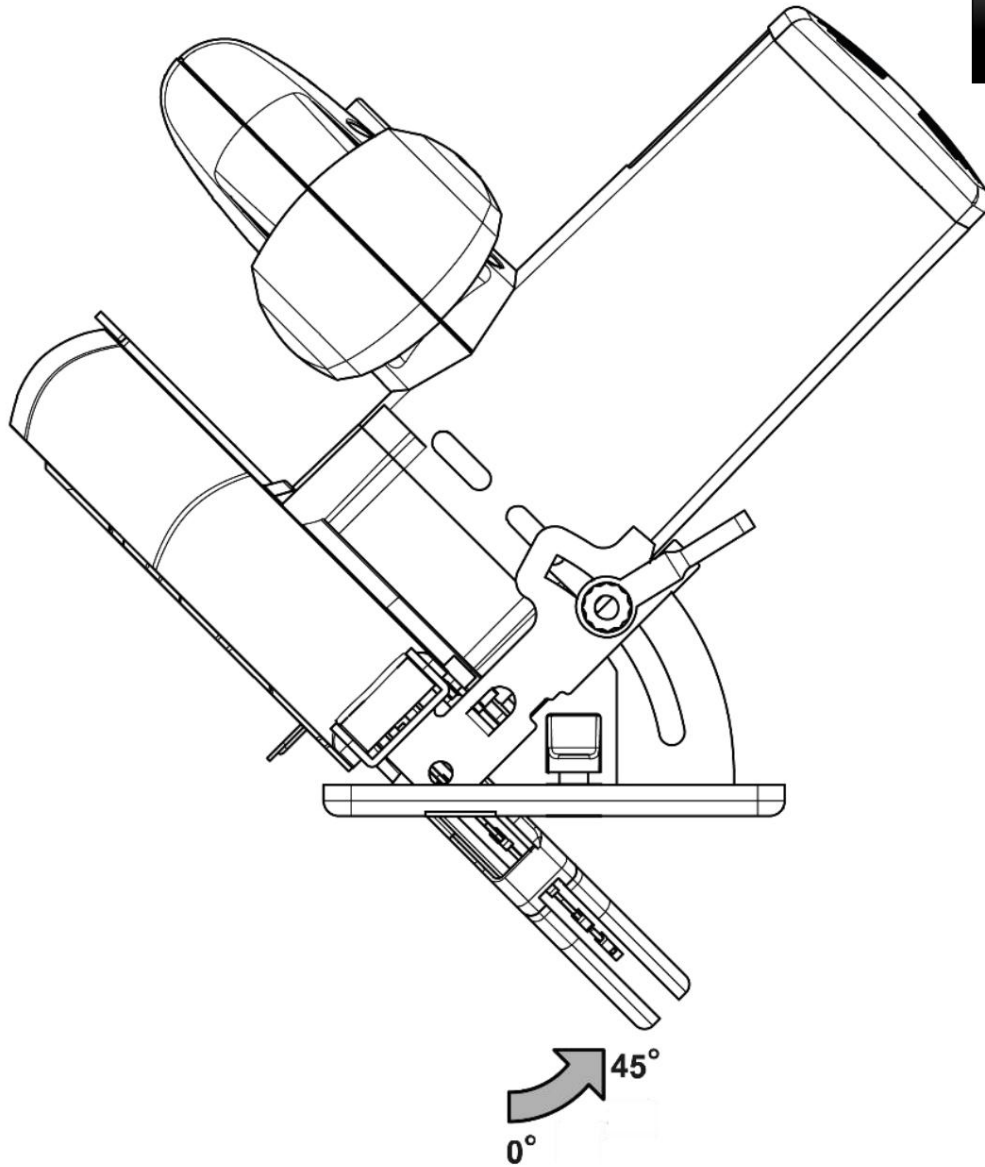
HU 42-62

HASZNÁLATI UTASÍTÁS

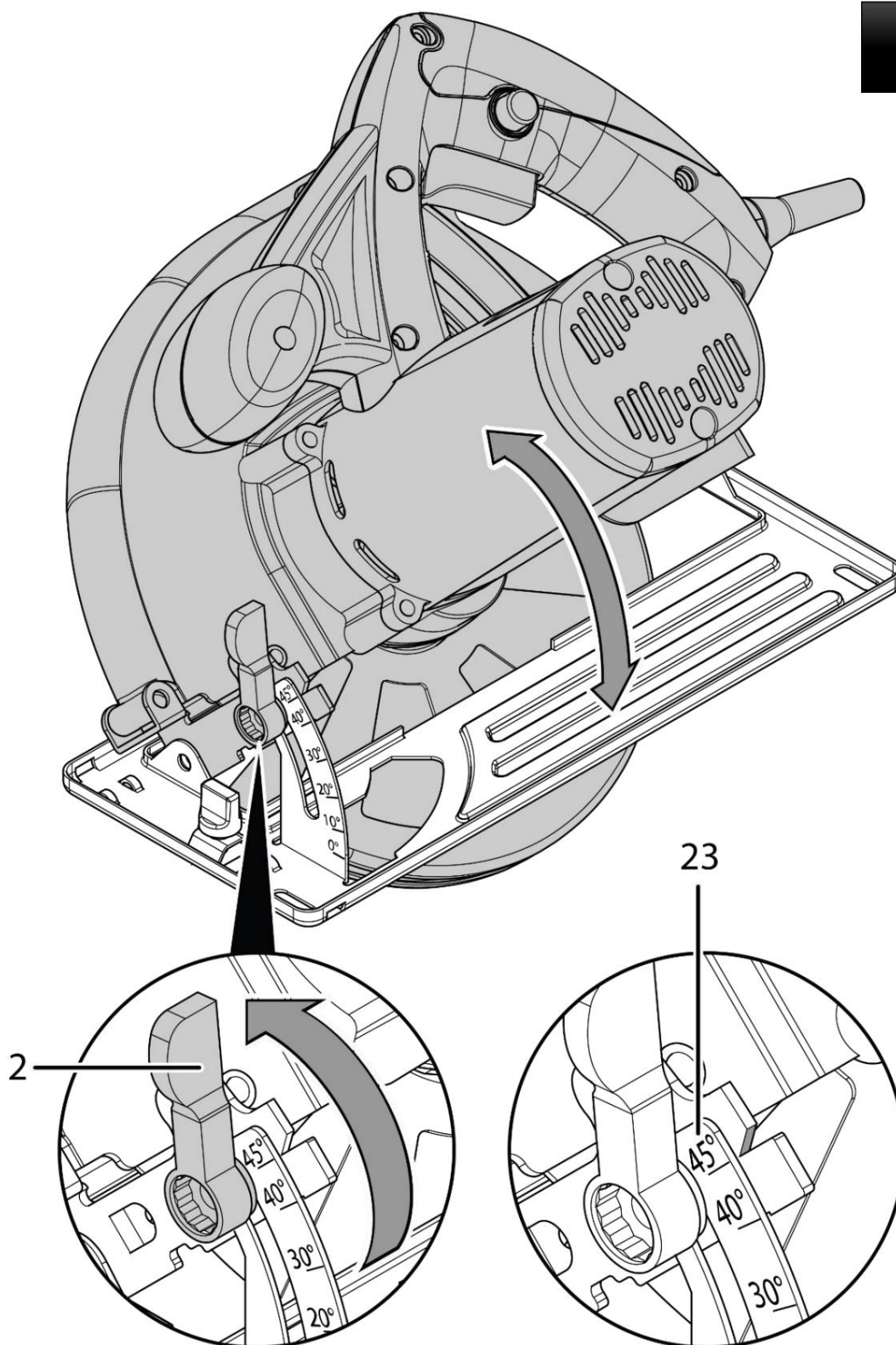


B

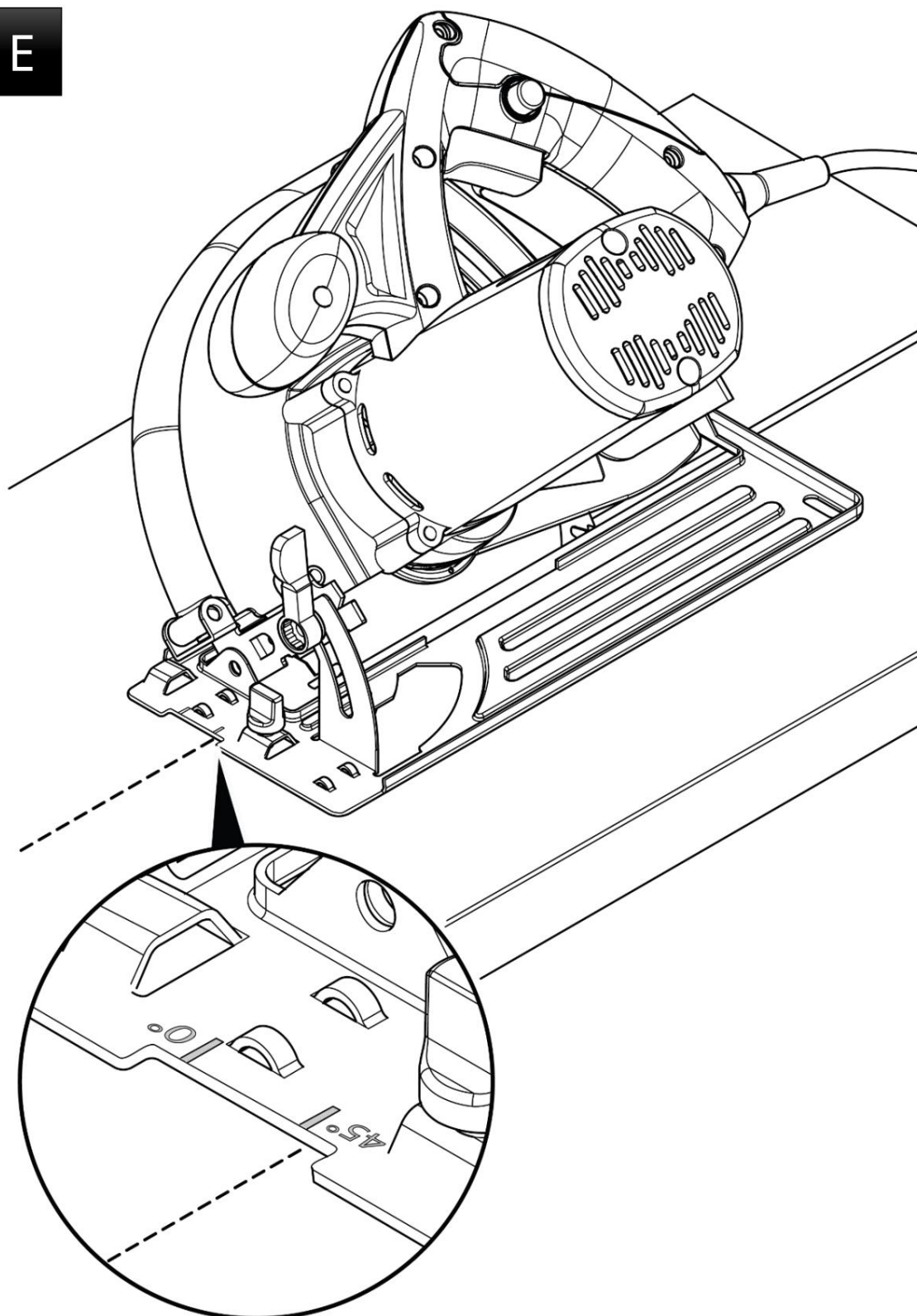


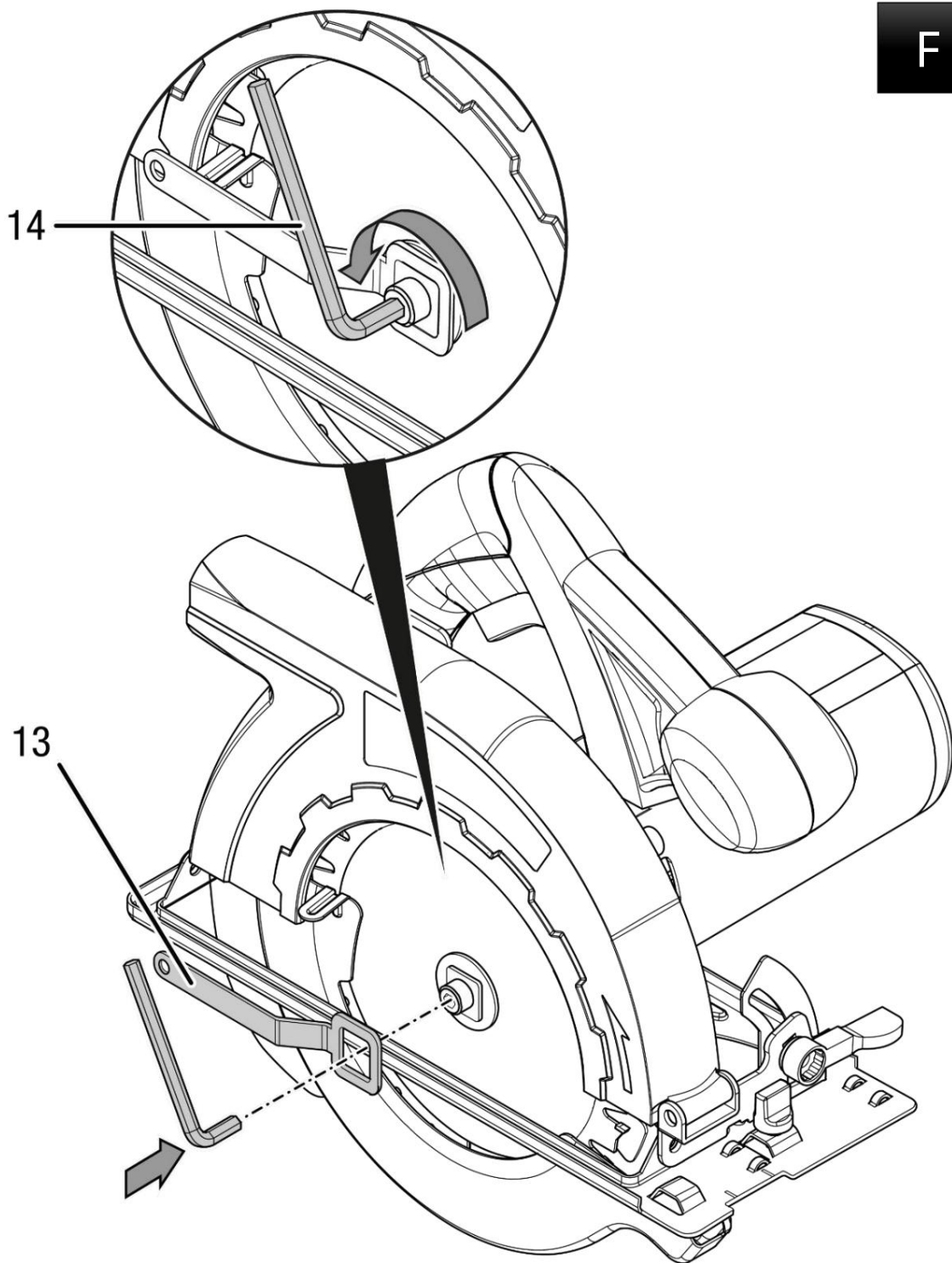


D

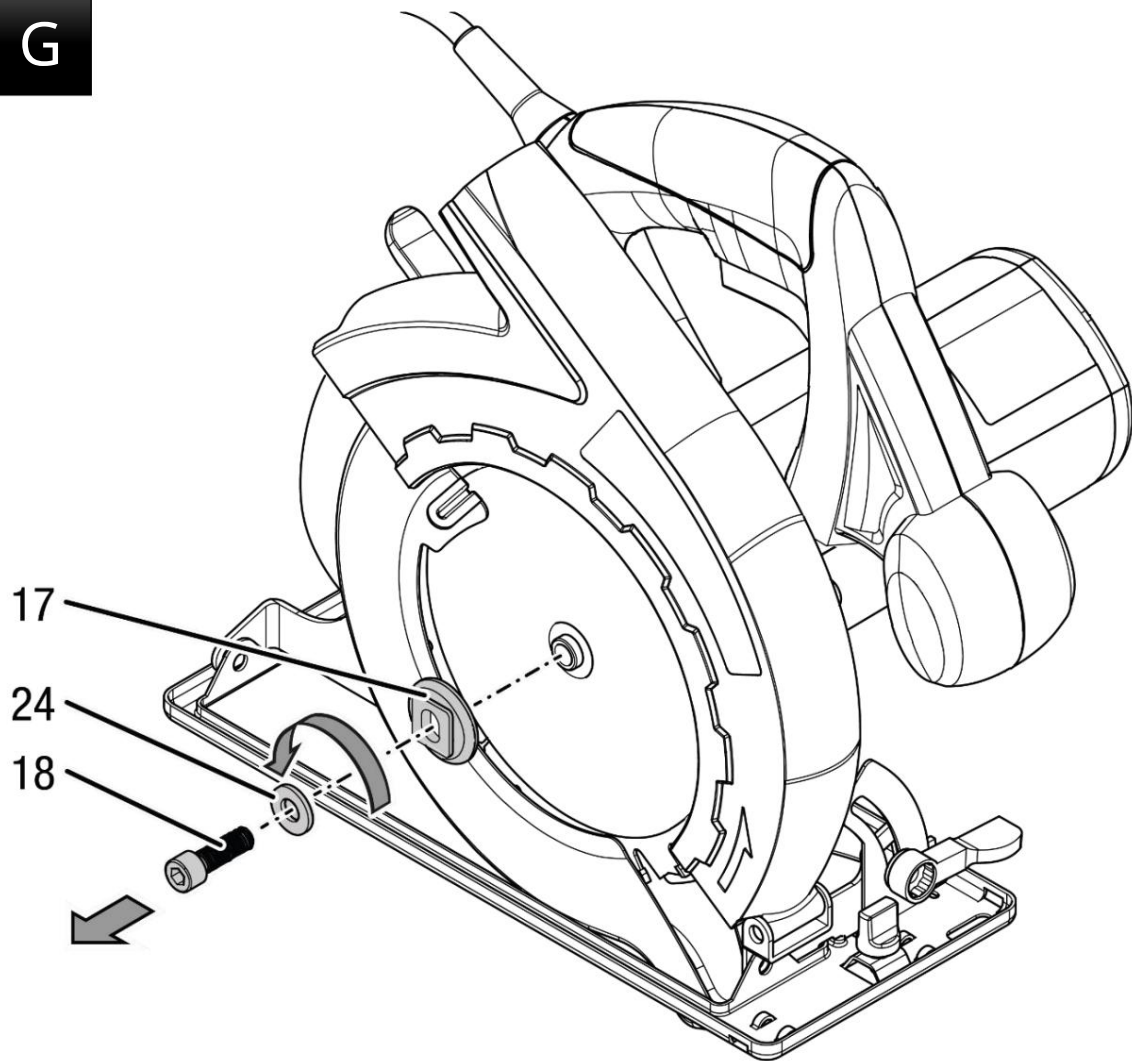


E

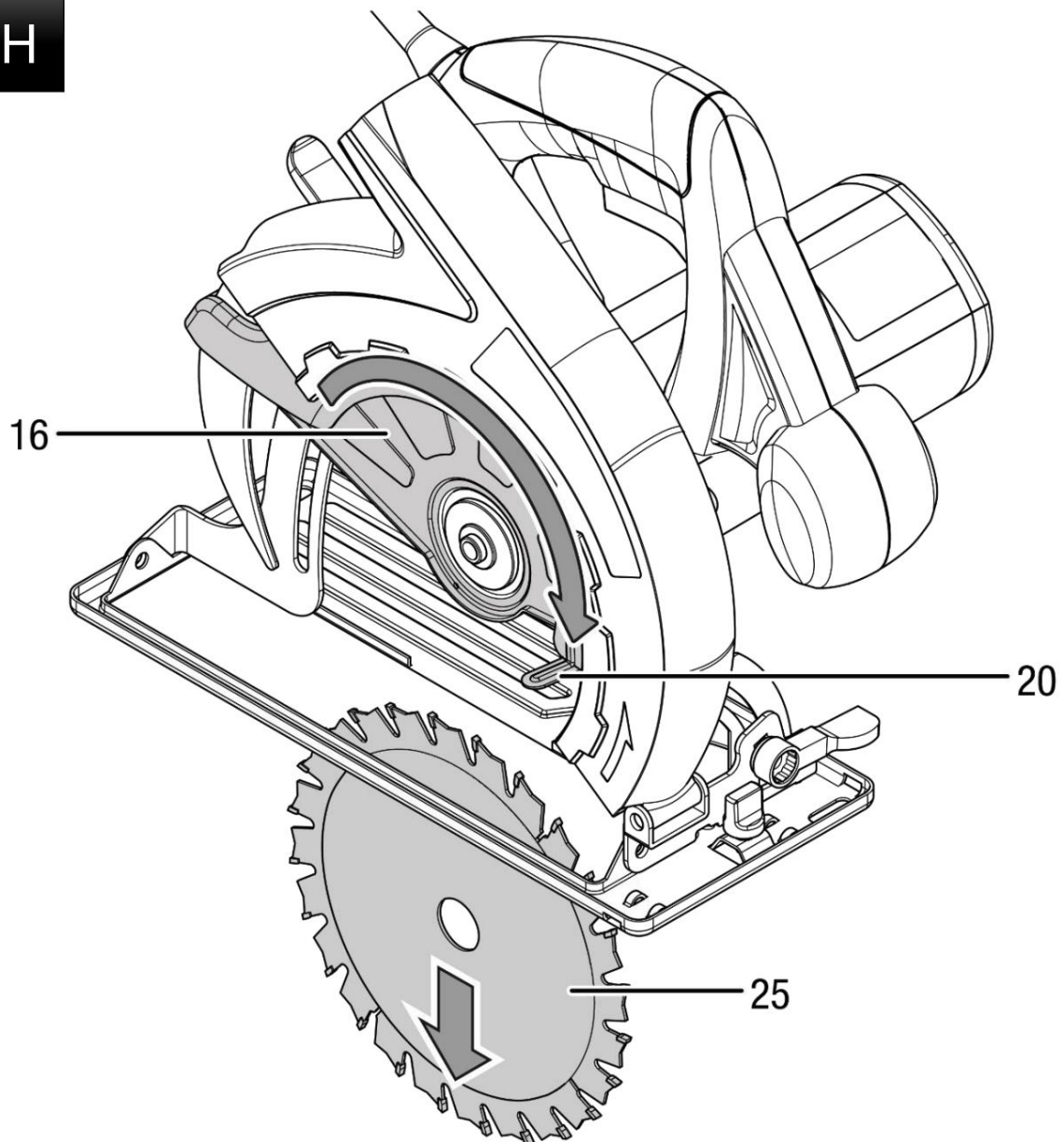


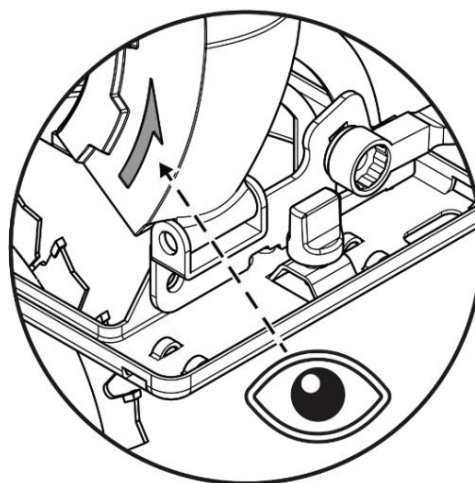
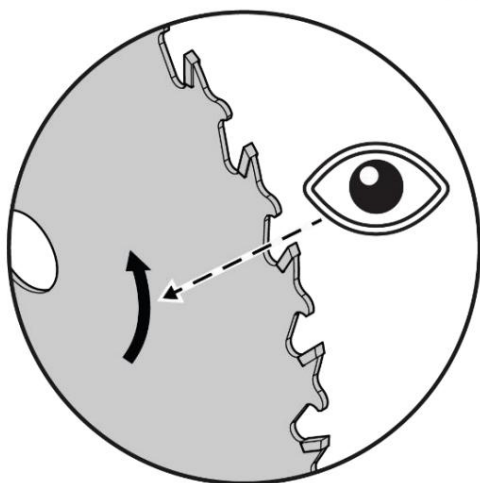
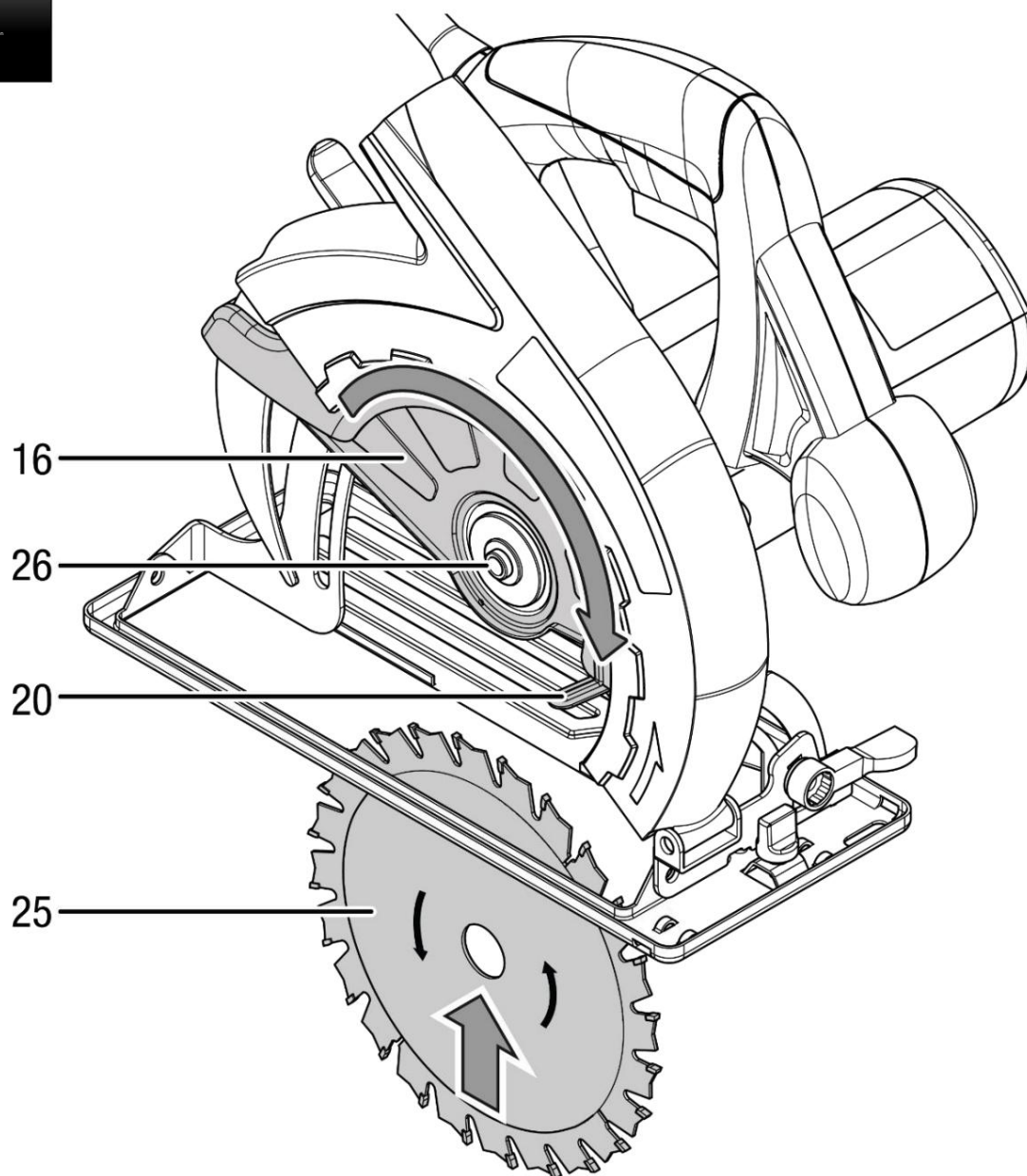


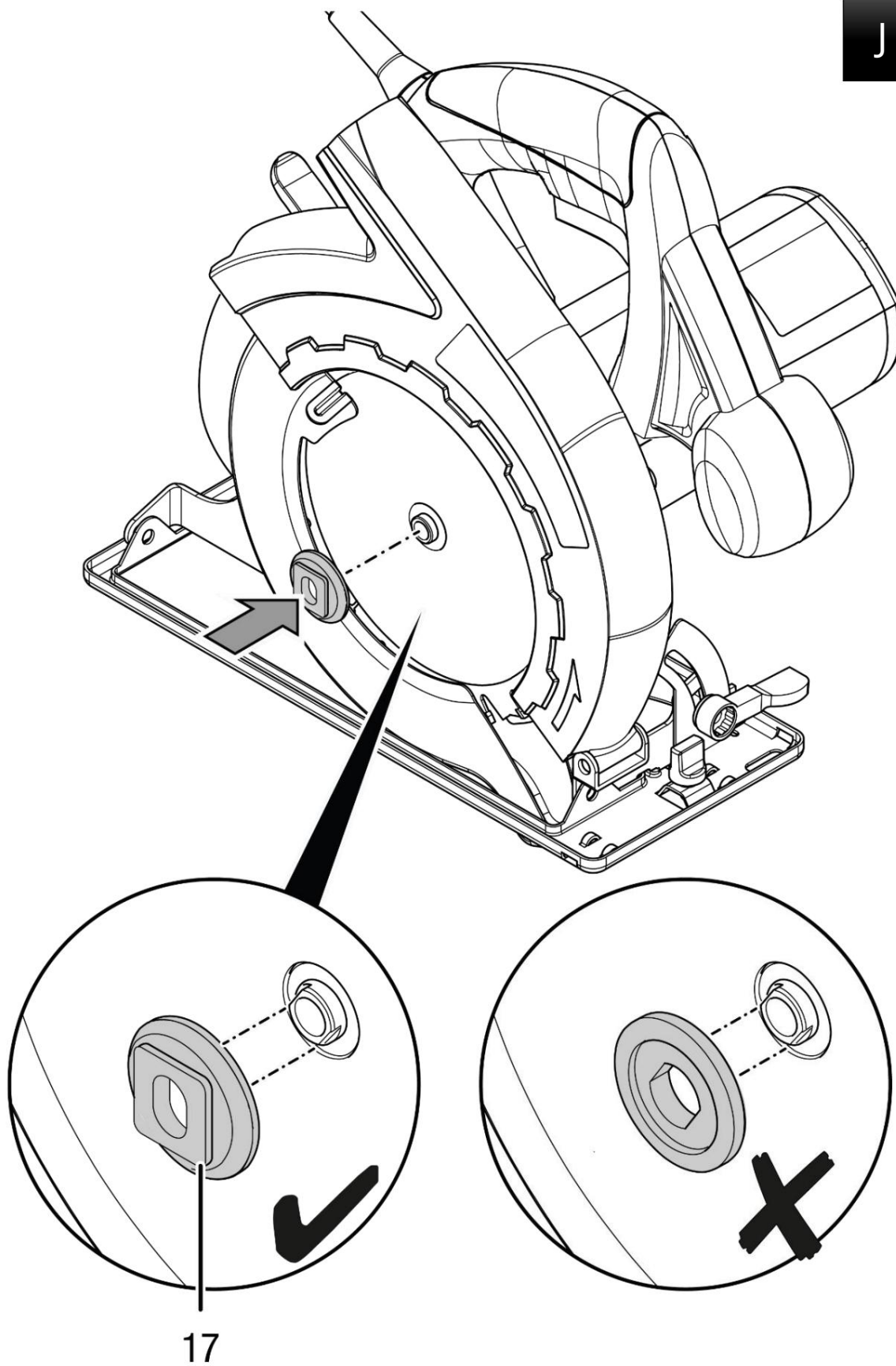
G

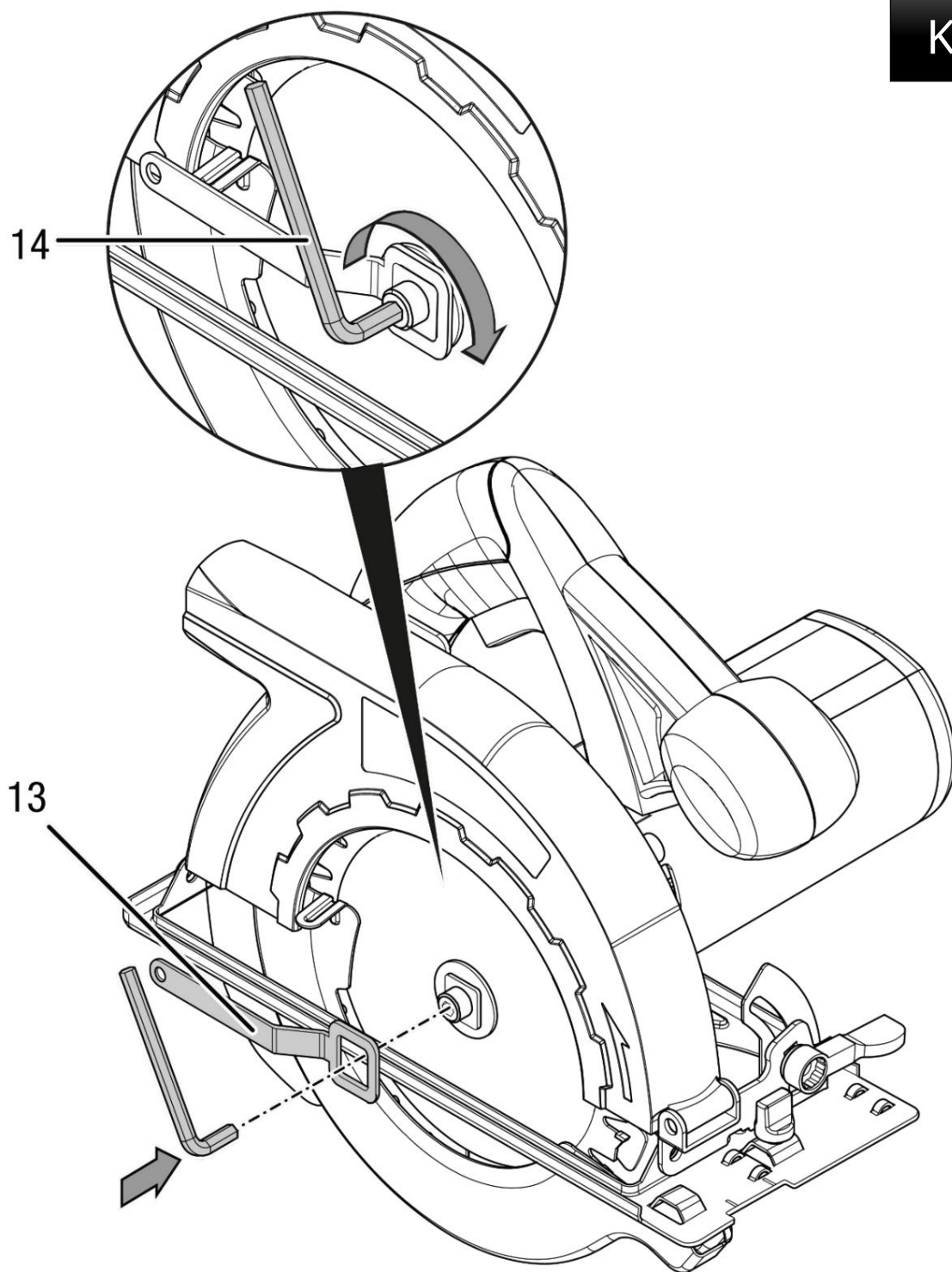


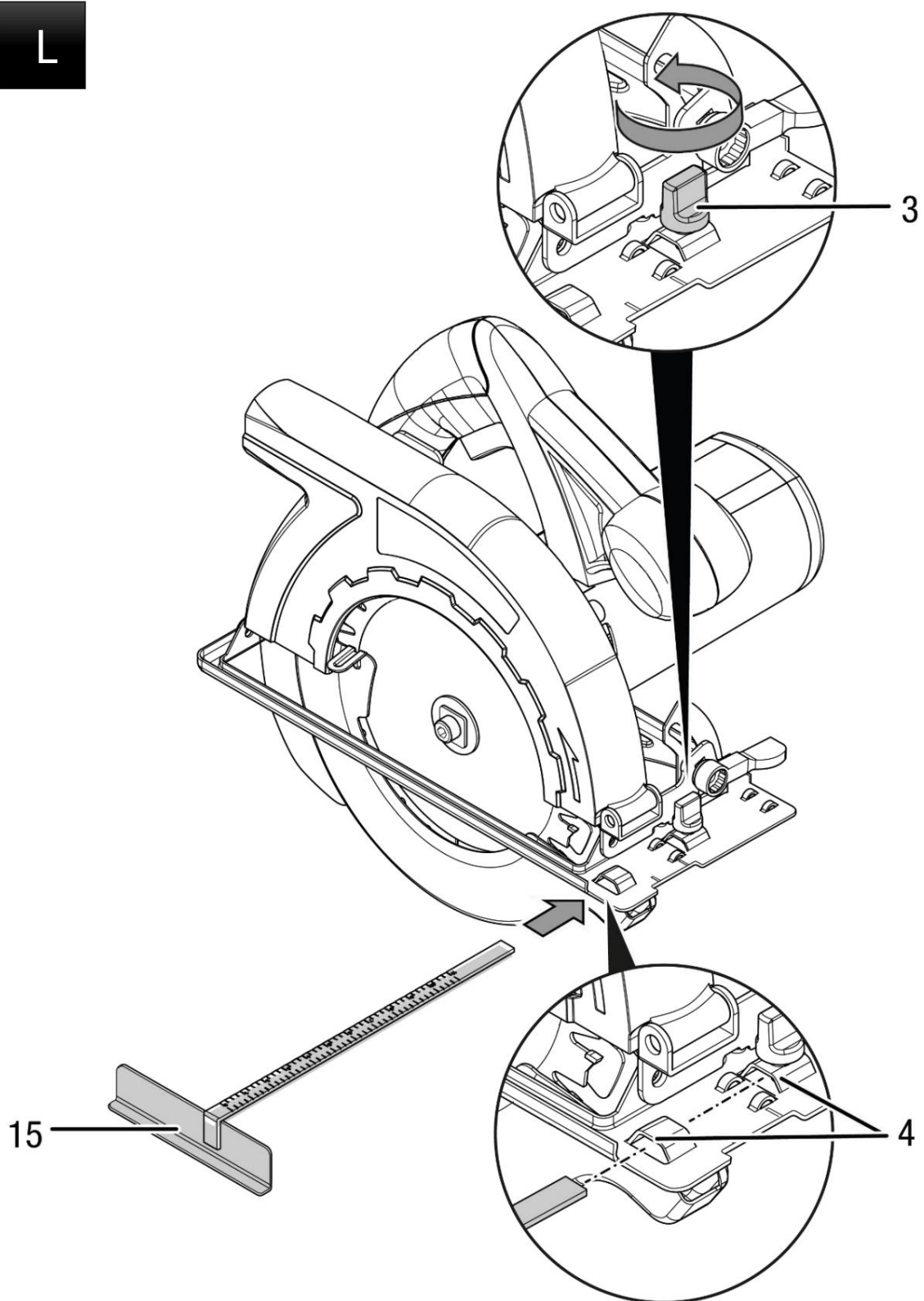
H



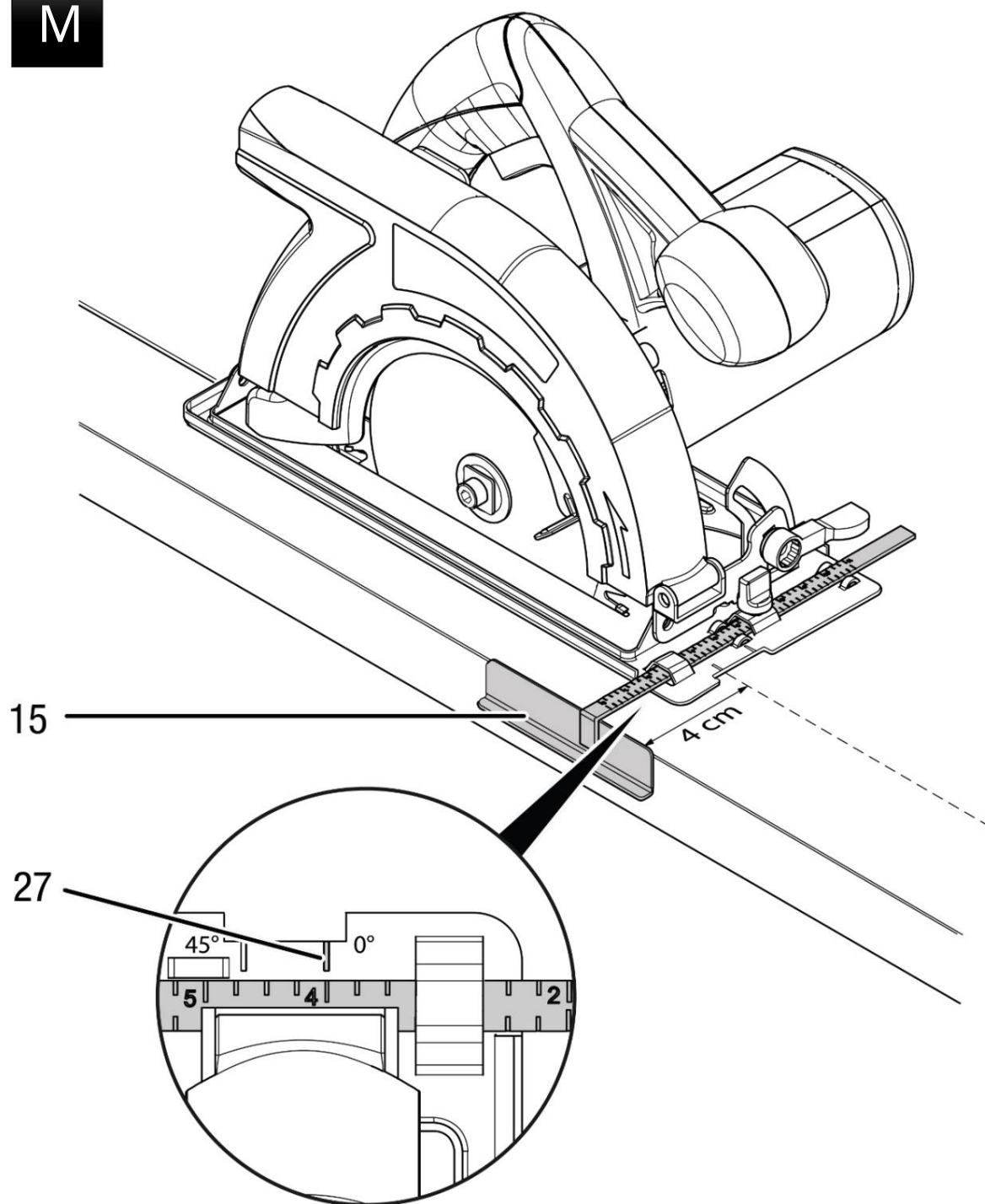


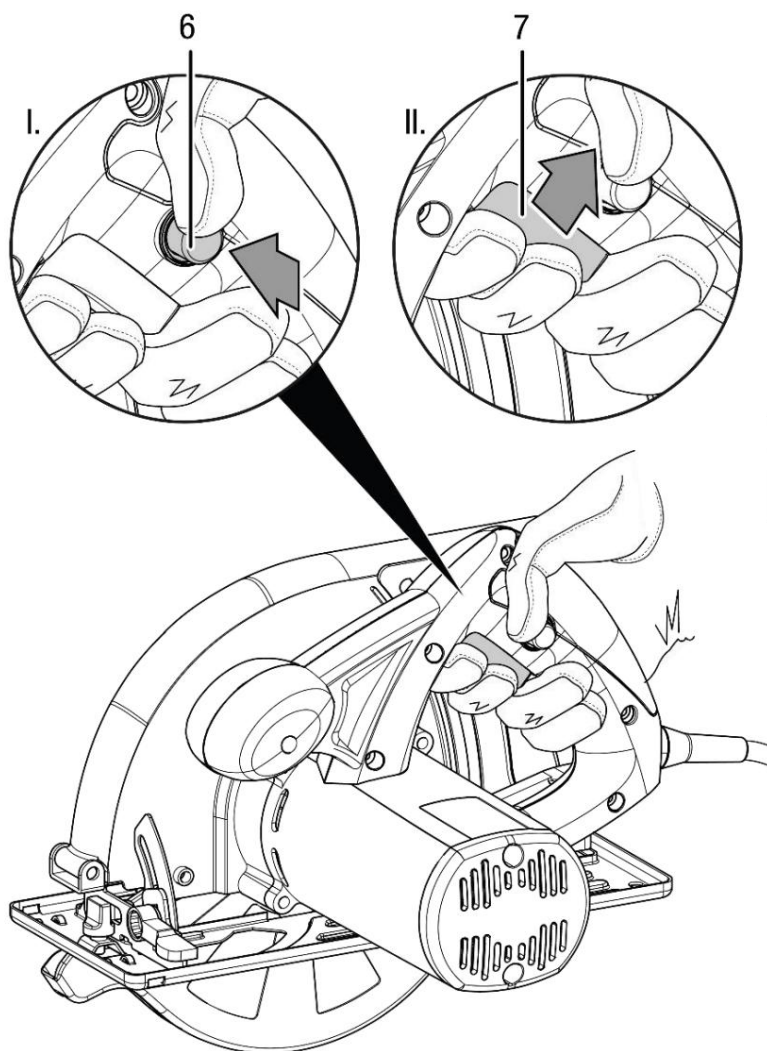
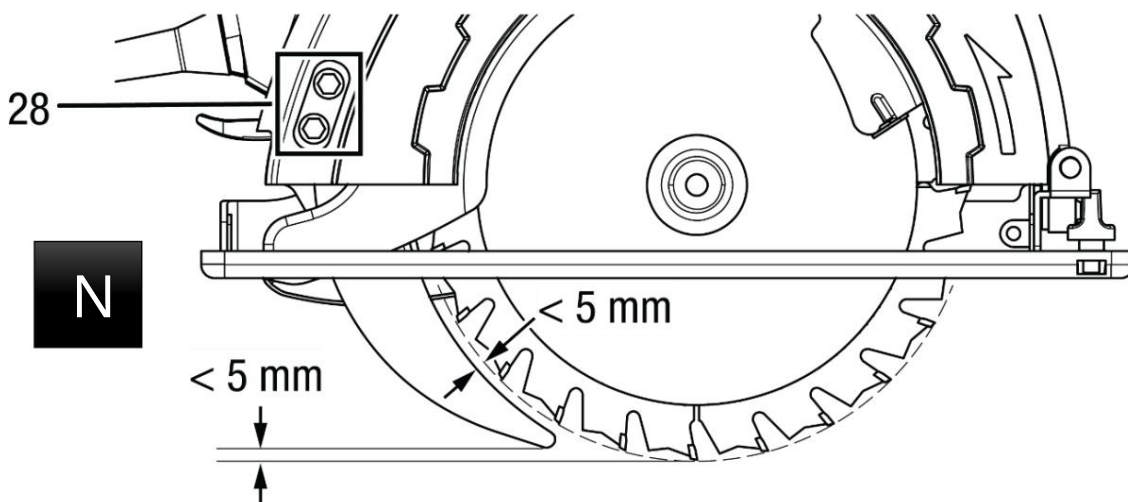


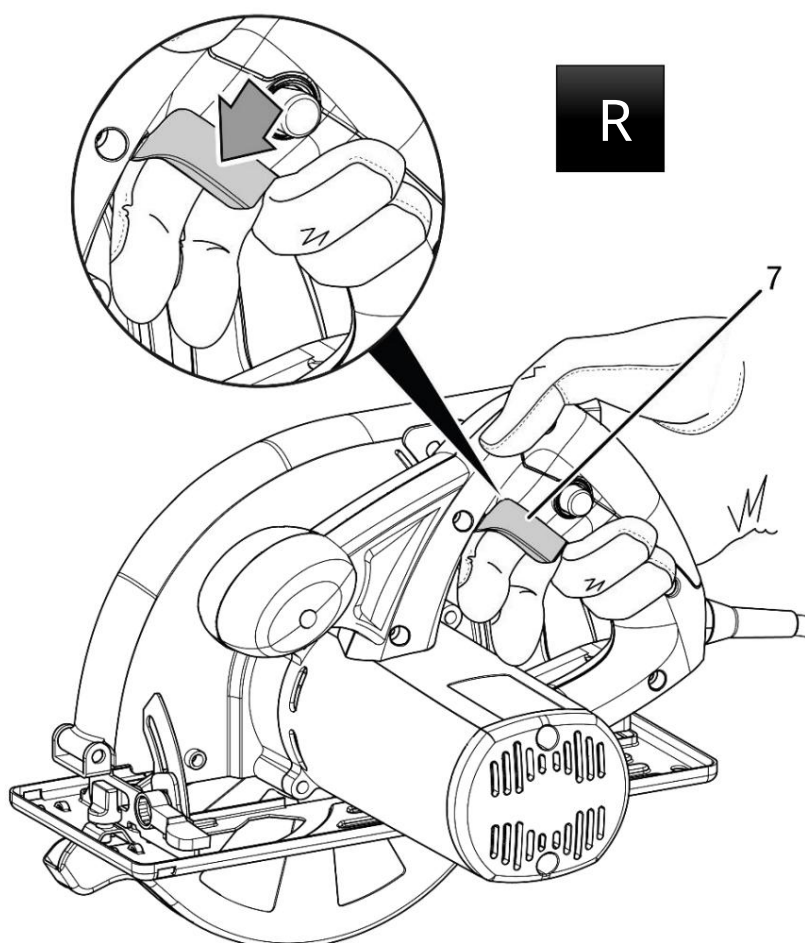
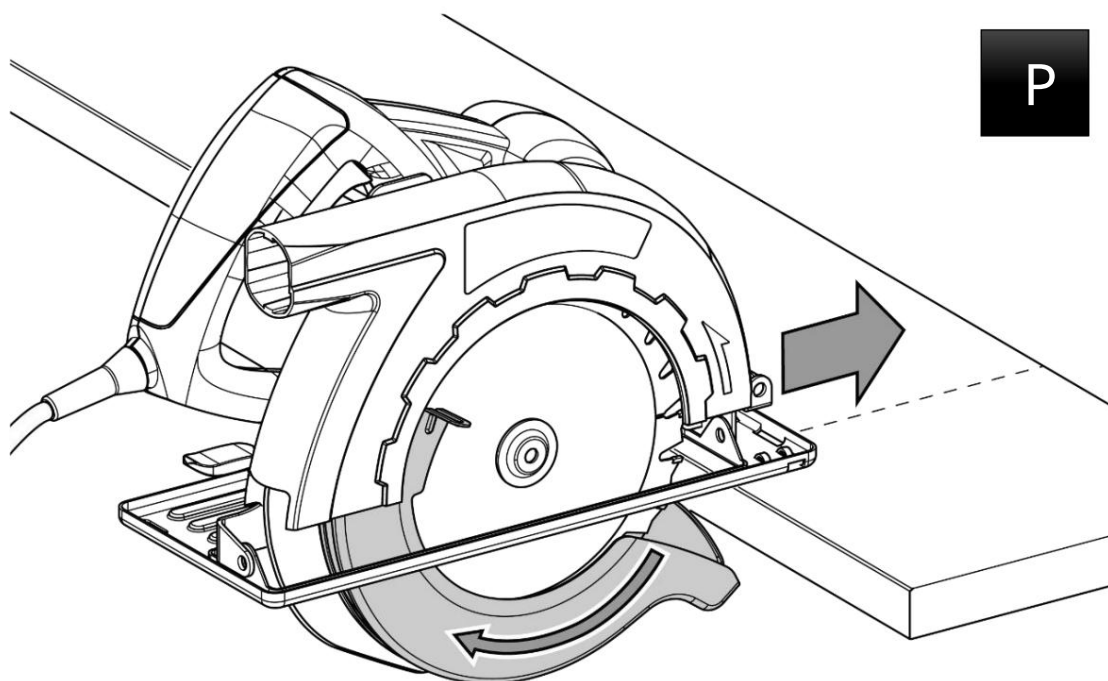


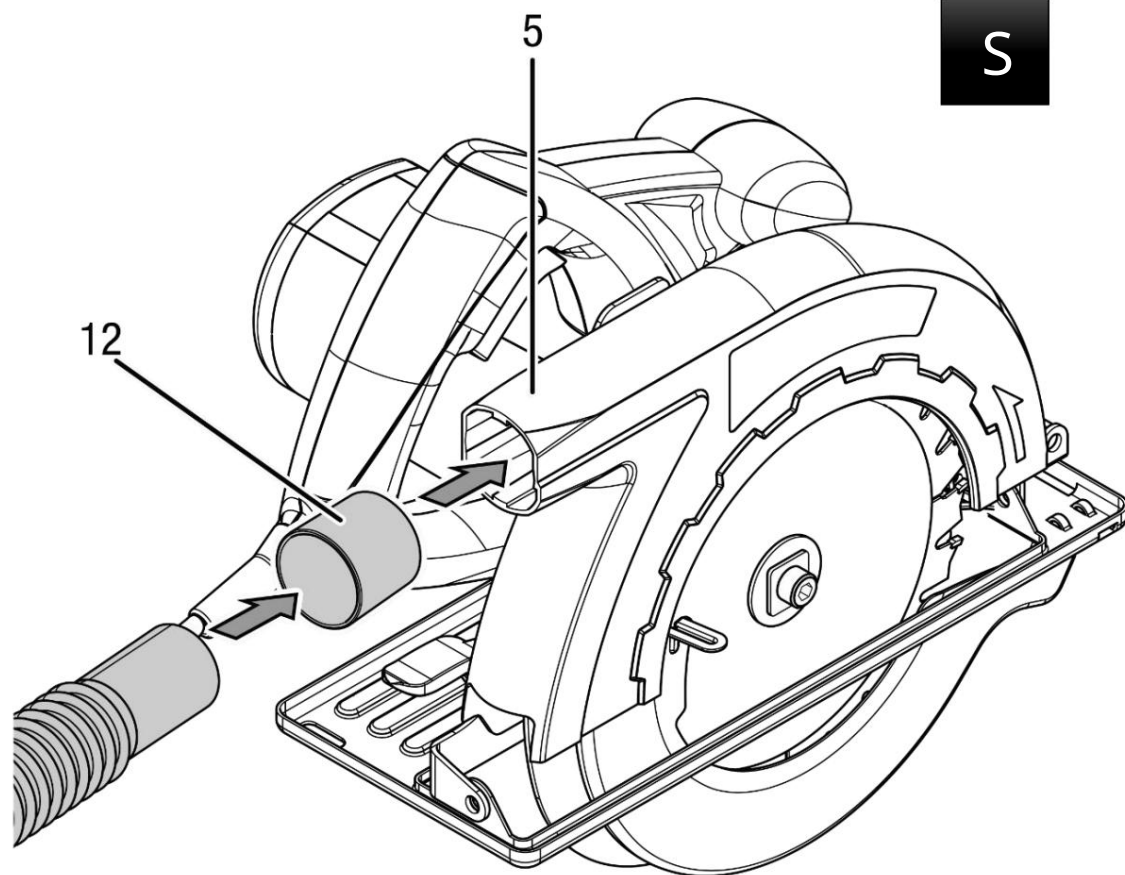


M







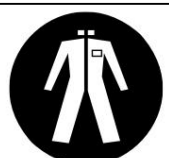

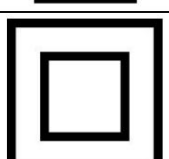







FIGYELMEZTETÉS / INFORMÁCIÓS SZIMBÓLUMOK

	<p>FIGYELMEZTETÉS: A készülék használata előtt figyelmesen olvassa el a használati utasítást és a biztonsági ajánlásokat. Őrizze meg az utasítást későbbi hivatkozás céljából.</p>
	<p>FIGYELMEZTETÉS: Általános figyelmeztető tábla, amely felhívja a felhasználó figyelmét az általános veszélyekre. Más figyelmeztető megjegyzésekkel vagy szimbólumokkal kombinálva, amelyek figyelmen kívül hagyása személyi sérüléshez vagy a berendezés károsodásához vezethet.</p>
	<p>VIGYÁZAT: Karbantartási, tisztítási vagy fű részlapcsere előtt válassza le a gépet a hálózatról.</p>
	<p>VIGYÁZAT: Figyelmeztetés forró felületre. Ez a szimbólum a forró felület érintéséből eredő, az emberek egészségét és életét fenyegető kockázatot jelöli.</p>
	<p>FIGYELEM: Szemvédő használata javasolt.</p>
	<p>FIGYELEM: Hallásvédő használata javasolt.</p>
	<p>VIGYÁZAT: Porvédő maszk használata javasolt.</p>
	<p>VIGYÁZAT: Figyelmeztetés a lézersugárzásra.</p>
	<p>VIGYÁZAT: 2. osztályú lézer, P max: < 1 mW, λ: 400-700 nm, EN 60825-1:2014. Ne nézzen a lézersugárba vagy közvetlenül abba a lyukba, amelyből a lézer irányul. Soha ne irányítsa a lézert emberekre, állatokra vagy tükröződő felületekre. Még a lézerfényrel való rövid szemkontaktus is károsíthatja a látást. Az optikai eszközök (pl. nagyító, nagyító stb.) használata a lézersugár módosítására veszélyt jelent a szemre. 2. osztályú lézer használatakor tartsa be a szemvédő használatára vonatkozó nemzeti előírásokat.</p>

	VIGYÁZAT: Figyelmeztetés robbanóanyagra. A vágás során keletkező finom por és forgács gyúlékony. Túlzott és robbanásveszély áll fenn! Használjon por-/forgácszsákot vagy porelszívtőt a keletkező por és forgács felfogásához.
	FIGYELEM: Kézserűlésekre vonatkozó figyelmeztetés. A vágópengé és az alaplap környéke ütésveszélyes terület. Legyen óvatos.
	VIGYÁZAT: Figyelmeztetés éles hegyes tárgyakra. A vágópengé alkatrészei megvannak élezve. A gondatlan kezelés személyi sérüléshez vezethet.
	VIGYÁZAT: Használjon védőkesztyűt, amikor a vágókésekkel érintkezik.
	VIGYÁZAT: Használjon védőruházatot.
	ÁTHÍZOTT KEDÉLYSZIMBÓLUMA: Ez a szimbólum azt jelenti, hogy a használt berendezéseket szét kell választani, és nem szabad más hulladékkal együtt ártalmatlanítani. Lásd az „USUWANIE ZUŻYTYCH URZĄDZEŃ” részt.
	Szigetelési osztály II.
	A termék megfelel a vonatkozó európai irányelveknek.

Az útmutató a termékkel kapcsolatos alapvető információkat tartalmaz, de készülékeink folyamatos fejlesztése miatt az itt szereplő adatok eltérhetnek a tényleges adatoktól. Kérjük, legyen óvatos az esetleges eltérésekkel.

RENDELTETTÉ SZSERŰ HASZNÁLAT

Kérjük, hogy a készü léket csak fa, forgácslap, mű anyag, könnyü épí tő anyag és szí nesfém hossz- és keresztirányú vágására használja, megfelelő vágókés használatával és a vágandó anyag stabil felü letre helyezése után, figyelembe véve a a mű szaki adatokat. Javasoljuk, hogy ezt az elektromos szerszámot eredeti RED TECHNIC tartozékokkal használja.

A készü léket fa, forgácslap, mű anyag, könnyü épí tő anyag és szí nesfém hossz- és keresztirányú vágására tervezték, megfelelő vágópenge használatával és a vágandó anyag stabil felü letre helyezése után.

A vágási szög fokozatmentesen állí tható 0° és 45° között.

A gép nagy teljesí tményü motorral van felszerelve, amely 5000 ford./perc alapjáratú fordulatszámúal mű ködik.

A készü lék bekapcsolási reteszeléssel van felszerelve, amely megakadályozza a véletlen indí tást.

HASZNÁLAT NEM A RENDELTETTÉ SNEK MEGFELELŐEN

- A készü lék nem alkalmas puha fa vágására.
- A készü lék nem alkalmas ü veg vagy kő megmunkálására.
- A készü lék nem alkalmas vastartalmú fémek vágására.
- A készü lék nem alkalmas merü lö vágásra.

Biztonsági okokból a készü léket nem használhatják gyermekek és 18 év alatti serdü lö k, illetve alkohol, kábí tószer vagy más bódí tó hatása alatt álló személyek.

Kérjük, hogy a készü lék első használata elő tt figyelmesen olvassa el a használati útmutatót.

BIZTONSÁG

Ez a rész a kézi körlevéllel végzett munka során betartandó alapvető biztonsági elő í rásokat tartalmazza fű rész.



Figyelem

Mérgező por

A feldolgozás során keletkező káros/mérgező por egészségi kockázatot jelent a kezelő és a közelében tartózkodók számára. Használjon védő szemüveget és pormaszkot!



Figyelem

Ne kezeljen azbesztartalmú anyagot. Az azbeszt rákkeltő anyag.



Figyelem

Ügyeljen arra, hogy az elektromos kéziszerszám mű ködése során ne szúrja ki az elektromos, gáz- vagy ví zvezetékét. A fal fúrása vagy vágása elő tt ellenő rízza azt kábelkereső vel.



Figyelem

A gyorsan kilökő dő alkatrészek vagy a törött szerszámfoglatok személyi sérülést okozhatnak.



Figyelem

További veszélyek merülhetnek fel, ha a készülőket nem megfelelően használják! Győződjön meg arról, hogy munkatársai megfelelően képzettek!



Figyelem

Az eszközök nem játékok, és nem adhatók gyermekeknek.



Figyelem

Fulladásveszély! Ne hagyja a csomagolóanyagot heverni. A gyerekek számára veszélyes játékszerré válhat.



Vigyázat

A vibrációnak való kitettség egészségkárosodást okozhat a készülő hosszán tartó használata vagy nem megfelelő működése és karbantartása esetén.



Vigyázat

Tartson megfelelő távolságot a hőforrásoktól.

Információ

A készülőket nem megfelelő tárolása vagy szállítása károsíthatja azt. Vegye figyelembe a készülőket szállítása és tárolására vonatkozó információkat.

ÁLTALÁNOS BIZTONSÁGI UTASÍTÁSOK



Mielőtt elkezdené a munkát a készülővel, ismerkedjen meg az összes kezelőszervvel. Gyakorolja a készülőket kezelését, és kérjen meg egy szakembert, hogy ismertesse a funkcióit, működéseit és technikáit.

Győződjön meg arról, hogy meghibásodás esetén azonnal kikapcsolhatja a készülőket.

A készülőket nem megfelelő használata súlyos sérülésekhez vezethet.



A védőeszközök és az egyéni védőfelszerelések célja az Ön és mások egészségének védelme, valamint a készülőket megfelelő működéseknek biztosítása.

Örizzze meg az összes biztonsági utasítást és ajánlást későbbi használatra.

A készülőket 8 évesnél idősebb gyermekek, valamint csökkent fizikai, érzékszervi vagy szellemi képességű személyek, illetve megfelelő tapasztalattal és ismeretekkel nem rendelkező személyek kezelhetik, feltéve, hogy felügyelet alatt állnak, vagy kiképezték őket a készülőket biztonságos használatára, és megértik a veszélyeket.

működésével kapcsolatos. Gyermek nem játszhat a készülékkel. Tisztítási és karbantartási nem szabad felügyelet nélküli gyermekek végezhetik.

A biztonsági utasításokban használt „elektromos szerszám” kifejezés az elektromos (tápkábelrel ellátott) és az akkumulátoros (tápkábel nélküli) elektromos kéziszerszámokra vonatkozik.

ÁLTALÁNOS BIZTONSÁGI UTASÍTÁSOK

MUNKAHELYI BIZTONSÁG

- Tartsa tisztán a munkahelyet és gondoskodjon megfelelő világítástól. A rendetlenség és az elégtelen világítás lehet baleseteket okozni.
- Ne használja a készüléket robbanásveszélyes környezetben, illetve gyúlékony folyadékok, gázok vagy por közelében. Az elektromos szerszámok szikrákat hoznak létre, amelyek meggyújthatják a port vagy a gőzöket.
- Tartsa távol a gyermekeket és más személyeket, amikor a készüléket használja. Figyelemelvonás a műveletről az eszköz feletti ellenőrzés elvesztését eredményezheti.

ELEKTROMOS BIZTONSÁG

- Az elektromos szerszám csatlakozójának vagy a tápegységnek illeszkednie kell a konnektorhoz. A csatlakozót semmilyen módon nem szabad módosítani. Ne használjon adaptereket földelt elektromos szerszám táplálására. Módosított dugók és megfelelő csatlakozóaljzatok használata csökkenti az áramütés kockázatát.
- Ne érintsen meg földelt felületeket, például csöveket, fűtőtesteket vagy hűtőszekrényeket. Van egy megnövekszik az áramütés kockázata, ha teste le van földelve.
- Óvja az elektromos kéziszerszámot esőtől és nedvességtől. Az elektromos kéziszerszámba jutó víz megnövekszik az áramütés veszélye.
- Ne használja a kábelt az elektromos kéziszerszám hordozására vagy felfüggesztésére, vagy a csatlakozódugó kihúzására a konnektorból. Tartsa távol a tápkábelt hőtől, olajtól, éles szélektől vagy mozgó alkatrészekről. A sérült vagy összegabalyodott vezetékek növelik az áramütés kockázatát.
- Ha az elektromos kéziszerszámot a szabadban használja, csak olyan hosszabbítókat használjon, amely alkalmas kültéri használatra. A kültéri használatra alkalmas hosszabbító kábel használata csökkenti az áramütés kockázatát.
- Ha lehetetlen elkerülni az elektromos kéziszerszám nedves környezetben való használatát, használjon hibaáramvédő kapcsolót (RCD). Az RCD használata csökkenti az áramütés kockázatát.

SZEMÉLYES BIZTONSÁG

- Legyen körültekintő, és koncentráljon az Ön által végzett tevékenységekre. Az elektromos kéziszerszám használatakor használja a józan eszt. Ne használja az elektromos kéziszerszámot, ha fáradt vagy kábítószert, alkohol vagy gyógyszer hatása alatt áll. Az elektromos kéziszerszám használata közbeni pillanatnyi figyelemelvonás súlyos személyi sérüléseket okozhat.
- Viseljen személyi védőfelszerelést és mindig védőszemüveget. Az elektromos kéziszerszám alkalmazásától függetlenül egyéni védőfelszerelések, például porálarc, csúszásmentes munkacipő, védősisak, hallásvédő vagy védőruha használata csökkentheti a sérülésveszélyt.
- Kerülje el a készülék véletlen indítását. Mielőtt csatlakoztatja a tápegységet és/vagy az akkumulátort, vagy felveszi vagy hordozza az elektromos kéziszerszámot, győződjön meg arról, hogy az elektromos kéziszerszám ki van kapcsolva. Balesetet okozhat, ha az ujját az indítógombon tartja, miközben hordozza, vagy hordozza a készüléket feszültség alatt.
- Az elektromos kéziszerszám bekapcsolása előtt távolítsa el a beállító szerszámokat és a kulcsot. A forgó szerszámban hagyott szerszám vagy csavarkulcs sérülést okozhat.

- Kerülje a természetellenes testhelyzeteket. Vegyen fel stabil testtartást és őrizze meg egyensúlyát. Ez lehetővé teszi, hogy váratlan helyzetekben bizonyos irányú tást gyakoroljon az elektromos kéziszerszám felett.
- Viseljen megfelelő ruházatot. Ne viseljen bő ruhát vagy ékszert. Tartsa távol a hosszú haját, a ruhadarabokat és a kesztyűket a mozgó alkatrészektől. A laza ruhák, ékszerek vagy hosszú haj beakadhatnak a gép mozgó részeibe.
- Porgyűjtők vagy szívóberendezések használatakor ügyeljen arra, hogy azok megfelelően legyenek csatlakoztatva és működjenek. A porleszívó berendezések használata csökkentheti a por jelenlétéből eredő veszélyeket.

AZ ELEKTROMOS SZERSZÁMOK HASZNÁLATA ÉS MŰKÖDTETÉSE

Ne terhelje túl a készüléket. Csak olyan elektromos kéziszerszámot használjon, amelyet bizonyos feladatok elvégzésére terveztek. A megfelelően kiválasztott elektromos szerszám növeli a munkavégzés biztonságát és sebességét.

Ne használjon sérült kapcsolóval rendelkező elektromos szerszámot. Minden olyan elektromos kéziszerszám, amelyet nem lehet be- és kikapcsolni, veszélyes, és meg kell javítani.

- Az elektromos kéziszerszám üzembe helyezése, tartozékok cseréje vagy az elektromos kéziszerszám félretétele előtt húzza ki a dugót a konnektorból, vagy húzza ki az elektromos kéziszerszám akkumulátorát. Ez megakadályozza, hogy az elektromos kéziszerszám véletlenül elinduljon.
- A használaton kívüli elektromos szerszámokat tartsa távol a gyermekektől. Ne engedje, hogy az elektromos kéziszerszámot olyan személyek használják, akik nem ismerik az elektromos kéziszerszámot vagy a vonatkozó utasításokat. Az elektromos szerszámok veszélyesek, ha tapasztalatlan személy használja.
- Gondosan karbantartsa az elektromos szerszámokat. Ellenőrizze, hogy a mozgó alkatrészek megfelelően működjenek-e, és nem akadnak el. Ellenőrizze, hogy nincs-e törés vagy sérülés, ami az elektromos kéziszerszám hibás működését eredményezné. A készülék használata előtt javítsa meg a sérült elemeket. Sok balesetet a rosszul karbantartott elektromos szerszámok okoznak.
- A vágószerszámoknak éleseknek és tisztáknak kell lenniük. Gondosan karbantartott vágószerszámok éles vágással az élek kisebb valószínűséggel szorulnak be, és könnyebben irányíthatók.
- Az elektromos szerszámot, tartozékokat, munkaeszközöket stb. az alábbi utasításoknak megfelelően használja. Vegye figyelembe a munkakörülményeket és az elvégzett munka sajátosságait. Az elektromos szerszámok rendeltetésétől eltérő célokra történő használata veszélyes helyzeteket eredményezhet.

KÜLÖNLEGES BIZTONSÁGI UTASÍTÁSOK

VÁGÁS

- **VESZÉLY:** Tartsa távol kezét a vágási területtől és a vágókéstől. A másik kezével fogja meg a segédfogantyút vagy a motorházat. Ha mindkét kezével tartja az elektromos kéziszerszámot, nem sérti meg őket a vágókés.
- Ne tegye a kezét a munkadarab alá. A védő burkolat nem véd a pengével szemben a munkadarab másik oldalából kiálló.
- A vágási mélységet a munkadarab vastagságához igazítsa. A munkadarab alatt a penge kevésbé kell kinyúlnia, mint a fog magassága.
- Soha ne tartsa a munkadarabot a kezével vagy a lába tetején. Rögzítse a munkadarabot egy stabil felületre. A munkadarab rögzítése rendkívül fontos a testtel való érintkezés, a vágópenge beszorulása vagy a gép feletti uralma elvesztésének kockázatának csökkentése érdekében.
- Tartsa az elektromos kéziszerszámot a szigetelt fogantyúknál fogva, ha fennáll a rejtett vezetékek károsodásának veszélye, vagy ha fennáll a veszélye, hogy megérinti a készülék tápkábelét. Feszültség alatt lévő tápkábelrel való érintkezés feszültséget okozhat az elektromos kéziszerszámokban, és áramütést okozhat.

- Hosszirányú vágáshoz mindig használjon oldalütközőt vagy egyenes élvezetést. Ez növeli a vágás pontosságát és csökkenti a penge beszorulásának kockázatát.
- Mindig megfelelő méretű késeket használjon, megfelelő rögzítési furattal (pl. rombusz alakú vagy kör alakú). Azok a vágópengék, amelyek nem illeszkednek a fű rész rögzítő elemeihez, elfordulnak a középponttól, ami az irányítás elvesztéséhez vezet.
- Soha ne használjon sérült vagy nem megfelelő alátéteket vagy csavarokat a vágópengékhez. A vágókés alátétjeit és csavarjait kifejezetten a pengéhez tervezték, és optimális teljesítményt és munkabiztonságot garantálnak.

VISSZATÜLT HATÁS

A gép visszarúgása egy beszorult, eltömődött vagy helytelenül elhelyezett fű részlap által okozott hirtelen reakció. Ez azt okozza, hogy a fű rész ellenőrizhetetlenül kiugrik a munkadarabból a készülő lék kezelője felé.

Ha a fű részlap beszorul a szűkűlő részbe, az elakad, és a motor hajtóereje a fű részt a kezelő felé löki.

Ha a vágópengét elfordítják a résben vagy rosszul helyezik el, a fű részlap hátsó éle beszorulhat a fa felületébe. Ez azt eredményezi, hogy a vágópengé kiesik a résből, és a fű rész a kezelő felé lökődik.

A készülő lék visszarúgását a helytelen kezelés okozza. Az alábbi ajánlások betartásával elkerülhető.

- Tartsa a fű részt mindkét kezével, és váll helyzetben legyen, amely lehetővé teszi a visszarúgási erő magabiztos szabályozását. Mindig álljon a vágópengé oldalára, soha ne állítsa testét egy vonalba a vágópengével. Visszarúgás esetén a fű rész hátrafelé rúghat.
A megfelelő munkatechnika azonban lehetővé teszi a visszarúgási erősségének szabályozását.
- Ha a vágópengé beszorul, vagy üzem közben netán kapcsolja ki a gépet, és tartsa az anyagban, amíg a vágókés teljesen meg nem áll. Soha ne próbálja meg kihúzni a fű részt a munkadarabból vagy hátrafelé húzni, miközben a fű részlap forog. Ez a készülő lék visszarúgását okozhatja. Határozza meg és szüntesse meg a penge elakadásának okát.
- A munkadarabra ragadt fű rész újraindításához helyezze a fű részlapot a rés közepére, és ellenőrizze, hogy a fű részlap fogai nem illeszkednek-e az anyaghoz. Ha a fű részlap beszorult, a gép visszarúghat, amikor megpróbálja újraindítani.
- Győződjön meg arról, hogy a lemezek megfelelően vannak alátámasztva, hogy elkerülje a fű részlap beszorulása miatti visszarúgás veszélyét. A nagy lemezek saját súlyuk alatt elhajolhatnak. A lemezeket a vágópengé mindkét oldalán meg kell támasztani, mind a vágási vonal közelében, mind a széleken.
- Ne használjon fénytelen vagy sérült vágókéseket. A tompa vagy nem megfelelően elhelyezett fogakkal rendelkező vágókés túlszűkre szabja a résszélességet, megnövekszik a súrlódás, a penge blokkolja a gépet és a gép visszarúgását okozza.
- A vágás megkezdése előtt állítsa be a vágási szöveget és a mélységet. A beállítást módosítsa vágás közben az előrehaladás a vágókés beszorulását és visszarúgását okozhatja.
- Legyen különösen óvatos, amikor falakon vagy más rejtett területeken vág át. Az anyagba belemerülve a vágópengé egy láthatatlan tárgyra rögzülhet, és a szerszám visszarúgását okozhatja.

Biztonsági utasítások ingavédővel felszerelt körfű részekhez és összecukható védőburkolattal ellátott körfű részekhez - az alsó védőburkolat működtetése.

- Minden használat előtt ellenőrizze, hogy a védő burkolat megfelelően záródik-e. Ne használja a fű részt, ha az alsó védő burkolat nem mozog szabadon, és nem záródik azonnal. Soha ne zárja le az alsó védő burkolatot nyitott helyzetben. Ha a fű rész véletlenül a földre esik, az alsó védő burkolat meggörbülhet. Nyissa ki a védő burkolatot a karral; ellenőrizze, hogy szabadon mozog-e, és nem ér-e hozzá a vágókéshez vagy más alkatrészekhez minden vágási szögben és mélységben.
- Ellenőrizze az alsó védő rugó működését. Ha az alsó védő burkolat nem mozog szabadon, használat előtt ellenőrizze és karbantartsa. A sérült alkatrészek, ragadós törmelék vagy felgyülemlett forgács késlelteti az alsó védő burkolat működését.
- Az alsó védő burkolat kézi nyitása csak speciális vágási módok esetén megengedett, pl. sülyesztés vagy szögvágás. Nyissa ki az alsó védő burkolatot a karral, és azonnal engedje el, miután a fű részlap behatol a munkadarab anyagába. Az alsó védő burkolatnak automatikusan működni kell, függetlenül az elvégzett feladattól.
- Ne tegye le a fű részt a munkasztalra vagy a földre, amikor a fű résztárcsa nincs rögzítve a védő burkolattal. A védtelenül forgó vágópenge a fű részt a forgásirány ellentétes irányba mozdítja el, és átvágja a vele talált tárgyakat. Vegye figyelembe a fű részlap ráfutási idejét.

A RÉSZÉK MŰKÖDÉSE

Használjon a résékhez megfelelő fű részlapot. A hasított ék akkor működik megfelelően, ha a vágópenge magja vékonyabb, mint a résék, és a fogak szélessége nagyobb, mint a résék vastagsága.

- Helyezze el a nyílás ékét a kézikönyvben leírtak szerint. Helytelen távolságok, pozíciók, ill. az igazítás hatástalanul teheti a horonyéket a szerszám visszarúgásának megakadályozásában.
- Mindig használja a horonyéket, kivéve a beszűrő vágást. Miután befejezte a merülő vágást, helyezze vissza a réséket. A résék akadályozza a sülyesztést, és a szerszám visszarúgását okozhatja.
- A résék hatékony működések feltétele, hogy a vágórésbe kerüljön. Rövid vágásoknál a horonyék nem akadályozza meg a szerszám visszarúgását.
- Ne működtesse a fű részt hajlított résékekkel. A legkisebb hiba is lelassíthatja a védő burkolat zárását.

TOVÁBBI BIZTONSÁGI UTASÍTÁSOK A KÉZI KÖRFŰ RÉSZEKHEZ

- Soha ne tegye a kezét a forgácsúrtésbe. Ha megérinti a forgót, megsérülhet.
alkatrészek.
- Ne tartsa az elektromos kéziszerszámot a feje fölött. Ez a pozíció nem ad elegendő kontrollt az elektromos szerszámról.
- Használjon megfelelő észlelő eszközöket, vagy vegye fel a kapcsolatot egy szolgáltatóval az elrejtett elemek felkutatásához. Az elektromos vezetékekkel való érintkezés tüzet és áramütést okozhat. A gázvezeték sérülése robbanáshoz vezethet. A hidraulikavezeték sérülése anyagi károkat vagy áramütést okozhat.
- Ne engedje, hogy a készüléket álló helyzetben használja. Nem arra tervezték, hogy a következő helyen működjön asztal.
- Ne használjon HSS vágókészeket. Ezek a vágópengék eltörhetnek.
- Ne vágjon vasfémeket. A forró forgács meggyújthatja a porlevegőt.

ELJÁRÁS VÉSZHELYZETBEN

1. Kapcsolja ki a készüléket.
2. Vészhelyzetben húzza ki a készüléket a konnektorból: Húzza le a készüléket húzással a hálózati csatlakozót.
3. Ne csatlakoztasson sérült készüléket az áramforráshoz.

A KÉSZÜLÉK LEÍRÁSA

A KÉSZÜLÉK ALKATRÉSZEINEK LEÍRÁSA

1.	Segédfogantyú
2.	Vágási szög rögzítő kar
3.	Párhuzamos vezető szárnyú csavar
4.	Párhuzamos vezető s rögzítő tése
5.	Chip kisülés
6.	Kapcsolózár
7.	Be/ki kapcsoló
8.	Fő fogantyú
9.	Vágási mélység beállító kar
10.	Alaplap
11.	Vágó penge
12.	Porelszívó adapter (ajánlattól függően)
13.	Penge kulcs (modelltől függően)
14.	Imbuszkulcs
15.	Párhuzamos útmutató
16.	Alsó védő burkolat
17.	Szerelő karima
18.	Rögzítő csavar alátéttel
19.	Résék (modelltől és ajánlattól függően)
20.	Védő kar
21.	Felső őrlő
22.	Vágási mélység skála
23.	Vágási szög skála
24.	Mosó
25.	Vágó penge
26.	Vágópenge rögzítő tése
27.	Marker nyilak

28.	Résék beállító csavarok (modelltől I és ajánlattól függően)
29.	Lézer (opcionális, modelltől I függően)
30.	Lézer elemtartó fedele (2 db AAA elem)
31.	Lézerkapcsoló (0 1)

MŰSZAKI ADATOK

Modell	RTRPT0006	RTRPT0007
Tápegység	230V / 50Hz	
Maximális teljesítmény	2250 W	2300 W
Terhelés nélküli sebesség	5000 ford./perc	5000 ford./perc
Vágási mélység 00	65 mm	65 mm
Vágási mélység 450	45 mm	45 mm
Hangteljesítmény szint (LwA)	107 dB (A) KwA = 3 dB 96 dB	108,3 dB (A) KwA = 3 dB
Hangnyomásszint (LpA)	(A) KpA = 3 dB 3,12 m/s ²	97,3 dB (A) KpA = 3 dB
Rezgésszint	(K = 1,5 m/s ²)	3,856 m/s ² (K=1,5 m/s ²)
Védelmi osztály	II	II
Bruttó súly	3 kg	3,61 kg

ÜZEMBE HELYEZÉS

A KÉSZÜLÉK KICSOMAGOLÁSA

- Vegye ki a készüléket és a tartozékokat a csomagolásból.



Elektromos feszültség figyelmeztetés. Áramütés a nem megfelelő szigetelés miatt. Minden mérés előtt ellenőrizze, hogy a készülék nem sérült-e, és megfelelően működik-e. Ha a készülék sérült, ne használja. Ne használja a mérőt, ha a keze vagy maga a mérő nedves vagy nyirkos.

Ellenőrizze, hogy a készülék teljes-e, és ellenőrizze, hogy nem sérült-e meg.



Figyelem. Fulladásveszély! Ne hagyja a csomagolóanyagot heverni. A gyerekek számára veszélyes játékszerré válhat.

- A használt csomagolóanyagokat a vonatkozó előírásoknak megfelelően ártalmatlanítani.

Információ

A vágási mélységnek kb. 3 mm-rel nagyobb, mint az anyag vastagsága, így a penge valamivel jobban kinyúlik, mint a vágott anyag másik oldalán lévő fog magassága. B ábra

1. Oldja ki a szorítókart (9).
2. Állítsa be a kívánt vágási mélységet a vágásmélység skála (22) segítségével.
3. Húzza meg újra a szorítókart (9).

VÁGÁSSZÖG BEÁLLÍTÁSA

A vágási szög 0° és 45° között állítható. C. ábra.

Információ

Gérvágásnál a vágási mélység kisebb, mint a vágásmélység-skálán jelzett érték.

1. Lazítsa meg a vágási szög rögzítőkart (2). D. ábra.
2. Állítsa be a kívánt vágási szöget a vágási szögskálával (23).
3. Húzza meg újra a szorítókart (2).
4. Vegye figyelembe, hogy az alaplapon lévő hornyok közötti vágási vonal a 0 és 45 számok között van, a vágási szög beállítástól függően. Az alábbi példában a vágási szög 45°-ra van beállítva. E. ábra.

VÁGÓKÉSCSERÉJE



Elektromos feszültség figyelmeztetés. A készülék javításának megkezdése előtt húzza ki a hálózati csatlakozót a konnektorból! Húzza ki a készüléket a hálózati csatlakozó kihúzásával.



Forró felület figyelmeztetés. A megmunkálás után a szerszám forró lehet. A szerszám megérintése égési sérüléseket okozhat. Ne érintse meg a munkaeszközt puszta kézzel! Használjon védőkesztyűt!

Értesítés

Csak olyan vágópengét használjon, amely megfelel az EN 847-1 követelményeinek.

Értesítés

Ne használjon olyan karimákat vagy karimás anyákat, amelyeknél nagyobb vagy kisebb lyuk van, mint a vágókés lyuk.

Használjon védőkesztyűt. Szerszámok összeszerelése vagy cseréje során használjon megfelelő védőkesztyűt.

A gép alapkitelben egy 24 fogas vágópengével van felszerelve (fa és műanyag vágásához).

A vágókés alapkitelben van felszerelve.

A vágókés eltávolításához vagy felszereléséhez hajtsa végre a következő eljárást:

1. Állítsa a vágási mélységet 0 mm-re.
2. Állítsa a vágási szöget 0°-ra.
3. Helyezze a készüléket a motorház előlapjára.
4. Helyezze a pengékulcsot (13) a rögzítőperemre (17). F. ábra.
5. Lazítsa meg a rögzítőcsavart (18) az imbuszkulccsal (14). Ennek során rögzítse a rögzítőtest karimát (17) a pengékulcs (13) segítségével.
6. Vegye ki ismét a pengékulcsot (13).
7. Távolítsa el a rögzítőcsavart (18) az alátétellel (24) és a rögzítőperemet (17). G. ábra.
8. Használjon megfelelő távolítson el minden anyagmaradványt a készülékről, különösen a szennyező déseket alsó védőburkolat.

9. Forgassa el az alsó védő burkolatot (16) a kar (20) segítőjével, és tartsa a kart ebben a helyzetben.
10. Távolítsa el a vágópengét (25). H. ábra.
11. Ellenőrizze, hogy a vágókés rögzítő tése (26) rögzítve van-e a készülő lékben. Ha megjött a szerelés le a készülő lékbe, telepítse.
12. A vágókés felszerelésekor ne felejtse el visszanyomni az alsó védő burkolatot (16) a kar segítőjével (20).
13. Helyezzen be egy új vágótárcsát (25). Ügyeljen arra, hogy a vágópengén lévő nyíl iránya legyen megfelelő a készülő lékben lévő nyílhoz. I. ábra.
14. Fordítsa az alsó védő burkolatot (16) az eredeti helyzetébe a kar (20) segítőjével.
15. Szerelje vissza a rögzítő peremet (17) a vágókés rögzítőjére (26). Ügyeljen arra, hogy a rögzítő perem az alább látható helyzetben legyen (ferde, kontúros felület, kifelé).
J. ábra.
16. Helyezze a rögzítő csavart (18) az alátéttel (24) a rögzítő karimára (17).
17. Helyezze a pengekulcsot (13) a rögzítő peremre (17). K. ábra.
18. Húzza meg a rögzítő csavart (18) az imbuszkulccsal (14). Ennek során rögzítse a rögzítő tést karimát (17) a pengekulcs (13) segítőjével.
19. Vegye ki ismét a pengekulcsot (13).
20. Ellenőrizze, hogy a vágókés megfelelően reteszelve van-e.

PÁRHUZAMOS ÚTMUTATÓTELEPÍTÉS ÉS BEÁLLÍTÁS

1. Lazítsa meg a szárnyas csavart (3), és helyezze be a párhuzamos vezetőt (15) a párhuzamos vezető rögzítőjébe (4).
L. ábra.
2. Állítsa be a vágási vonal megfelelő távolságát a munkadarab szélétől (vágási szélesség) a párhuzamos vezetőn (15) lévő skála és az alaplapon lévő jelölőnyíl (27) segítőjével. Az M ábra a 4 cm-es vágási szélesség beállítását mutatja.
3. Húzza meg újra a szárnyas csavart (3).

LENGÉŐR VIZSGÁLAT

A lengő védő az elektromos kéziszerszám fontos biztonsági eleme. Ennek az elemnek a helyes működése a készülő lék használatának feltétele.

Kövessen az alábbi utasításokat:

Biztonsági utasítások ingavédővel felszerelt körfűrészekhez és összecusukható védő burkolattal ellátott körfűrészekhez - az alsó védő burkolat kezelése

- Minden használat előtt ellenőrizze, hogy a védő burkolat megfelelően záródik-e. Ne használja a fűrész részt, ha az alsó védő burkolat nem mozog szabadon, és nem záródik azonnal. Soha ne zárja le az alsó védő burkolatot nyitott helyzetben. Ha a fűrész véletlenül a földre esik, az alsó védő burkolat meggörbülhet. Nyissa ki a védő burkolatot a karral; ellenőrizze, hogy szabadon mozog-e, és nem érintkezik a vágókéshez vagy más alkatrészekhez minden vágási szögben és mélységben.
- Ellenőrizze az alsó védő rugó működését. Ha az alsó védő burkolat nem mozog szabadon, használat előtt ellenőrizze és karbantartsa. A sérült alkatrészek, ragadós törmelék vagy felgyülemlett forgács károsíthatja az alsó védő burkolat működését.
- Az alsó védő burkolat kézi nyitása csak speciális vágási módok esetén megengedett, pl. súllyesztés vagy szögű vágás. Nyissa ki az alsó védő burkolatot a karral, és azonnal engedje el, miután a fűrészlap behatol a munkadarab anyagába. Az alsó védő burkolatnak automatikusan működnie kell, függetlenül az elvégzett feladattól.

- Ne tegye le a fű részt a munkasztalra vagy a földre, amíg a fű rész tárcsa nincs rögzítve a védő burkolattal. A védtelenül forgó vágópenge a fű részt a forgásirány ellentétes irányba mozdítja el, és átvágja a vele talált tárgyakat. Vegye figyelembe a fű részlap ráfutási idejét.

A RÉSZÉK VEZÉRLÉSE

A horonyék az elektromos kéziszerszám fontos biztonsági eleme. Ennek az elemnek a helyes működése a készülék használatának feltétele.

Kövessen az alábbi utasításokat:

További biztonsági utasítások minden réséssel rendelkező fű részhez. A résék működése.

- Használjon a résékhez megfelelő fű részlapot. A hasított ék akkor működik megfelelően, ha a vágópenge magja vékonyabb, mint a résék, és a fogak szélessége nagyobb, mint a résék vastagsága.
- Helyezze el a nyílás ékét a kézikönyvben leírtak szerint. Helytelen távolságok, pozíciók, ill. az igazítás hatástalanul teheti a horonyéket a szerszám visszarúgásának megakadályozásában.
- Mindig használja a horonyéket, kivéve a beszűrő vágást. Miután befejezte a merülő vágást, helyezze vissza a réséket. A résék akadályozza a sütyesztést, és a szerszám visszarúgását okozhatja.
- A résék hatékony működésének feltétele, hogy a vágórésbe kerüljön. Rövid vágásoknál a horonyék nem akadályozza meg a szerszám visszarúgását.
- Ne működtesse a fű részt hajlított réséssel. A legkisebb hiba is lelassítja a védő burkolat zárása.

A résék vastagsága 2 mm. A vágópengemag vastagságának kisebbnek, a fogak szélességének pedig ennek megfelelően nagyobbak kell lennie, mint a résék vastagsága. A horonyék gyárilag beállított. Minden használat előtt ellenőrizze, hogy a távolságok megfelelnek-e az ábrán láthatóknak. Ha szükséges, a horonyék a két állítócsavarral (28) állítható. N. ábra.

A KÁBEL CSATLAKOZTATÁSA

1. Dugja be a dugót egy biztonságos konnektorba.

MŰVELET

TANÁCSOK ÉS TIPPEK A KÖRFŰ RÉSZ HASZNÁLATÁHOZ

ÁLTALÁNOS INFORMÁCIÓ

- A motor túlmelegedésének elkerülése érdekében tartsa szabadon a szellőző nyílásokat.
- Csak sértetlen és tökéletes állapotú vágókészeket használjon. Egy ütközés károsíthatja a vágólapot. A meggörbült, tompa vagy más módon sérült vágókés eltörhet. A vágás hatékonysága és minősége nagymértékben függ a fű részlap fogainak állapotától és alakjától.
- Minden munka megkezdése előtt ellenőrizze a vágókés helyes rögzítését.
- A munka megkezdése előtt minden alkalommal ellenőrizze, hogy a használt vágókés alkalmas-e az adott alkalmazásra.
- A munka megkezdése előtt minden alkalommal ellenőrizze, hogy szükség van-e forgácszsák vagy por használatára elszívó.

Fával, különösen bükkfával vagy tölgyfával végzett munka során káros por keletkezik. A bükk- vagy tölgypor köztudottan rákkeltő, különösen bizonyos adalékanyagokkal kombinálva.

fafeldolgozásban használatosak, mint például a króm-6 vagy a favédő szerek. Használjon védő maszkot.

Az ólmot vagy ásványi anyagokat tartalmazó festékbevonatok megmunkálásából származó por káros lehet
Egészség. Használjon védő maszkot.

A fenyő fa feldolgozása során hosszú spirális forgácsok keletkeznek.

- A munkadarab leeső részének az elektromos kéziszerszám jobb oldalán kell lennie úgy, hogy egy széles a munkadarab egy része az asztalon nyugodhat.
- Vezesse az elektromos kéziszerszámot enyhe nyomással a vágási irányba. A túl gyors mozgás csökkenti a vágókés élettartamát, és károsíthatja az elektromos kéziszerszámot.
- Ha egy kijelölt vonal mentén vág, vezesse az elektromos kéziszerszámot a megfelelő bevágásokkal.
- Az érzékeny felületű letékről (pl. gipszkartonból) a vágott él kiszakadása kiküszöbölhető, ha maszkolószalagot ragasztunk a vágott felületre. A munkadarab felületének védelme érdekében a vágóvonalat fel lehet helyezni a maszkolószalagra.
- A bevonat nélküli vágópengéket vékony olajréteggel bevonva lehet védeni a korrózió ellen. A vágás megkezdése előtt távolítsa el az olajat, hogy ne érje el a fa felületét.
- Könnyű építőanyagok vágásakor tartsa be a rendelet előírásait és ajánlásait ezen anyagok gyártója.

FA VÁGÁSA

- Fa, forgácslap, építőanyag stb. vágása előtt ellenőrizze, hogy a munkadarabon nincsenek-e szögek, csavarok, stb. Ha szükséges, távolítsa el minden ilyen idegen anyagot, vagy használjon megfelelő éles vágópengét.
- A vágókés kiválasztása az elvégzendő munkafeladat típusától függ (hosszirányú vagy keresztmetszet) és a fa fajtájától és minőségétől.
- Ha a vágókés beszorul a munkadarabba, azonnal kapcsolja ki az elektromos kéziszerszámot. Ezután egy megfelelő szerszámmal szélesítsen ki a vágórést, hogy az elektromos kéziszerszámot ki lehessen húzni.
- Kapcsolja be az elektromos kéziszerszámot, és mozgassa a munkadarab felé. Nyomja a vezető lábat a munkadarab felületéhez. Az elem feldolgozása közben egyenletes mozgást végezzen, és egyenletes nyomást gyakoroljon a munkadarabra. A vágás befejezése után kapcsolja ki az elektromos kéziszerszámot.

SZÍNES FÉMEK VÁGÁSA

A fémpor káros lehet az egészségre. Használjon védő maszkot.

Csak éles vágókéseket használjon, amelyeket színes fémek vágására terveztek. Ez biztosítja a megfelelő vágóél elérését, és megakadályozza a vágópenge beszorulását.

A szerszámot csak bekapcsolás után közelítse a munkadarabhoz. Vágáskor legyen óvatos, és használjon lassú mozgást. Lassú mozgás közben próbálja elkerülni a vágási szüneteket.

Keskeny profiloknál a vágást a keskeny oldalon, C-profiloknál a nyitott oldalon kell kezdeni. Hosszú profilok vágásakor azokat alá kell támasztani, hogy elkerüljék a vágópenge beszorulását és a készülő lék visszarúgását.

A KÉSZÜLÉK BEKAPCSOLÁSA ÉS KI

A készülő lék használatakor használjon megfelelő védő felszerelést.

1. Ellenőrizze, hogy a felszerelt vágókés a munkához megfelelő méretű-e.
2. Ellenőrizze, hogy a munkadarab megfelelően van-e rögzítve, és hogy a munkafelület megfelelően elő van-e készítve.
3. Két kézzel fogja meg erősen az elektromos kéziszerszámot.

4. Helyezze az alaplap elejét a munkadarabhoz.
5. Igazítsa a készülőléket a párhuzamos vezető höz vagy a vágóvonalhoz.
6. Nyomja meg a bekapcsolás reteszelő t (6), hogy lehetővé tegye a kapcsoló (7) lenyomását. O ábra.
7. Nyomja meg a kapcsolót (7) és tartsa lenyomva, amíg a készülőlék működik. A készülőlék a szerint működik korábban elvégzett beállításokat.
8. Várjon egy kicsit, amíg a motor eléri teljes fordulatszámát.
9. Mozgassa a készülőléket a munkadarab felé.
10. Mozgassa a készülőléket a vágási vonal mentén kis előtolóerővel. Az alsó védőburkolat automatikusan kinyílik, amikor a készülőléket elmozdítják. Ne nyissa ki kézzel az alsó védőburkolatot, mert fennáll a sérülés veszélye! P ábra.
11. A vágás befejezése után engedje el a kapcsolót (7) a készülőlék leállításához. R ábra.

PORSZÍVÓCSATLAKOZTATÁSA

A készülőlék porszívóhoz való csatlakoztatásra alkalmas. A mellékelt adapterrel csatlakoztatható a porszívó höz.



Vigyázat

Ha káros vagy mérgező anyagok vannak jelen, használjon speciális porszívót.

1. Ha szükséges, csatlakoztassa az adaptert (12) a forgácsolóhoz (5).
2. Csatlakoztasson egy megfelelő porszívót (pl. ipari porszívót) közvetlenül a forgácsoló kimenetéhez (5). S ábra.

PORZSÁK RÖGZÍTÉSE (OPCIONÁLIS)

A kisebb feladatokhoz porzsák csatlakoztatható.

1. Biztonságosan rögzítsen egy megfelelő porzsákot a forgácsoló höz (5).
2. Időben ürítse ki a porzsákot, hogy biztosítsa a forgácsoló tisztaságát, és elegendő hely maradjon az új por és forgácsoló számára.

A LÉZER HASZNÁLATA

AKKUMULÁTOR BEHELYEZÉSE / CSERÉJE

Ahhoz, hogy a lézert a vágási út meghatározásához használhassuk, elemeket kell használni (2x 1,5V AAA elem). A ábra.

Nyissa ki az elemtartó fedelét (30), és helyezzen be 2 elemet a + és - jelzéseknek megfelelően. Ezután zárja le a fedelet. A lézer most használatra kész.

A LÉZER BEKAPCSOLÁSA ÉS KI

Ha szükséges, lehetőségek vannak a lézer bekapcsolására a vágási vonal megjelölésére.

Nyomja a lézerkapcsolót (31) BE (I) állásba a lézersugár bekapcsolásához.

Nyomja a lézerkapcsolót (31) OFF (0) állásba a lézersugár kikapcsolásához.

LESZERELÉS



Elektromos feszültség figyelmeztetés. Ne érintse meg a hálózati csatlakozódugót nedves vagy nedves kézzel.

- Kapcsolja ki a készüléket.
- Húzza ki a készüléket a hálózati csatlakozó kihúzásával.
- Ha szükséges, várja meg, amíg a készülék lehűl.
- Tisztítsa meg a készüléket a „Karbantartás” fejezetben leírtak szerint.
- Biztosítsa a tárolási feltételeket a „Tárolás” fejezet szerint.

HIBÁK ÉS HIBÁK

A készülék megfelelő működését a gyártási folyamat részeként többször is ellenőriztük. Ha bármilyen hibát észlel, végezze el az ellenőrzéseket az alábbi lista szerint.

A ház kinyitását igénylő hibák elhárításával kapcsolatos tevékenységeket csak felhatalmazott szerviz vagy a RED TECHNIC végezhet.

Füst vagy szag jelenik meg az első használat során:

- Ez a tünet nem hibás működés vagy hiba. Rövid idő elteltével eltűnik.

A készülék nem működik:

- Ellenőrizze a tápcsatlakozást.
- Ellenőrizze, hogy a csatlakozódugó vagy a tápkábel nem sérült-e.
- Ellenőrizze az elektromos biztosító tételeket a tápoldalon.



Információ. Várjon 10 percet az eszköz újraindítása előtt.

A vágópenge meglazult:

- Ellenőrizze, hogy a vágókés megfelelően van-e rögzítve.
- Ellenőrizze, hogy a karima és a karima anyja megfelelően rögzítve van-e. Ne használjon karimát vagy karimát anyákat, amelyeknek a lyuk nagyobb vagy kisebb, mint a vágókés lyuk.

A vágópenge nem merül be könnyen az anyagba, vagy gyenge a vágási teljesítmény.

- Ha a penge elhasználódott, cserélje ki egy újra.
- Ellenőrizze, hogy a kiválasztott vágókés megfelelő-e a megmunkált anyaghoz.

A vágási teljesítmény csökken:

- Ellenőrizze, hogy a vágókés a munkához megfelelő méretű-e.
- Tartsa tisztán a pengét. Ha szükséges, cserélje ki az elhasználódott vagy sérült vágópengét egy újra.
- A maradék gyanta vagy ragasztó hátrányosan befolyásolhatja a vágás minőségét.
- A szellőző nyílásoknak tisztáknak és akadálymenteseknek kell lenniük a motor túlmelegedésének elkerülése érdekében.

Az alsó védőburkolat nem nyitható vagy blokkolt.

- Ellenőrizze, hogy nincs-e rajta törmelék, és távolítsa el. Az alsó védőburkolatnak szabadon kell nyílnia és szabadon zárnia alkalommal.

A készülék nagyon magas hőmérsékletre melegszik fel:

- Ellenőrizze, hogy a vágókés a munkához megfelelő méretű-e.
- A szellőző nyílásoknak tisztáknak és akadálymenteseknek kell lenniük a motor túlmelegedésének elkerülése érdekében.

Értesítés

Az összes karbantartási és javítási művelet befejezése után várjon legalább 3 percet. Csak ezen idő letelte után kapcsolja be újra a készülő léket.

A készülő lék az összes ellenőrzés elvégzése ellenére sem működik megfelelően?

Lépjön kapcsolatba a szervizközponttal. Ha szükséges, vigye a készülő léket javításra egy hivatalos RED TECHNIC szervizbe.

KARBANTARTÁS

TEVÉKENYSÉGEK A KARBANTARTÁS KEZDÉSE ELŐTT



Elektromos feszültség figyelmeztetés. Ne érintse meg a hálózati csatlakozódugót nedves vagy nedves kézzel.

- Kapcsolja ki a készülő léket.
- Húzza ki a készülő léket a hálózati csatlakozó kihúzásával.
- Várja meg, amíg a készülő lék teljesen lehűl.



Elektromos feszültség figyelmeztetés. A ház kinyitását igénylő karbantartási munkákat csak hivatalos szervizközpont vagy a RED TECHNIC végezheti.

Karbantartási tanácsok

A gép belsejében nincsenek olyan alkatrészek, amelyek karbantartást vagy kenést igényelnének a felhasználó részéről.

TISZTÍTÁS

Minden használat előtt és után a készülő léket meg kell tisztítani.

Információ

Tisztítás után a készülő lék nem igényel kenést.



Elektromos feszültség figyelmeztetés. A házba behatoló folyadékok rövidzárlatot okoznak. Soha ne merítse vízzel a készülő léket vagy tartozékait. Ügyeljen arra, hogy ne engedjen vizet vagy más folyadékokat kerülni a házba.

- Tisztítsa meg a készülő léket nedves, puha és szőszmentes ruhával. Ügyeljen arra, hogy ne kerüljön nedvesség a ház belsejébe. Ne engedje, hogy az elektromos alkatrészek nedvesek legyenek. Ne használjon agresszív tisztítószereket, például tisztító sprayt, oldószert, alkohol alapú tisztítószert vagy súroló hatású tisztítószert az anyag nedvesítésére.
- Szárítsa meg a készülő léket puha és szőszmentes ruhával.
- Használat után azonnal tisztítsa meg a vágópengéket, hogy elkerülje a maradványokkal való szennyeződést gyanta vagy ragasztó.
- A szellőzőnyílásoknak tisztáknak és akadálymenteseknek kell lenniük a motor túlmelegedésének elkerülése érdekében.
- A bevonat nélküli vágópengéket vékony olajréteggel bevonva lehet védeni a korrózió ellen. A vágás megkezdése előtt távolítsa el az olajat, hogy ne érje el a felületét.

ALSÓVÉ DŐTISZTÍ TÁ SA

Az alsó védő burkolatot minden munka előtt és után meg kell tisztítani. Az alsó védő burkolatnak mindig szabadon kell nyílnia és zárnia, és nem akadályozhatja el az anyagmaradványok stb.

- Ha szükséges, távolítsa el az anyagmaradványokat súrtított levegővel vagy a kefével.

SZOLGÁLTATÁS

Az elektromos kéziszerszámokat csak szakképzett személyzet javíthatja, eredeti pótalkatrészek felhasználásával. Ez lehetővé teszi, hogy biztosítsa a készülék biztonságos használatát.

Cím:

Serwis RED TECHNIC és POWERMAT

ul. Obrońców Poczty Gdańskiej 97
42-400 Zawiercie

Tel. 32 670 39 68, mellék 4

e-mail: serwis@powermat.pl

GARANCIA

A jótállási idő alatt a vásárló gyártási hibák miatt ingyenes javí tásra jogosult.

A jótállás csak abban az esetben érvényes, ha a terméket hiánytalanul, összeszeretlenül, a vásárlást igazoló bizonylattal és megfelelő en kitöltött jótállási jeggyel az értékesí tési helyre szállí tják.

GYÁ RTÓI GARANCIA KIZÁ RÁ SAI

A gyártói garancia kizárt, ha a készüléken természetes kopásból vagy a berendezés helytelen kezeléséből adódó sérülések mutatkoznak (pl. túlterhelés, túl nagy nyomás kifejtése - különösen a műanyag alkatrészek repedése vagy törése, valamint az ebből eredő egyéb mechanikai sérülések és hibák). kár).

Valamint a következő esetekben:

- Jogosulatlan javí tási kísérletek történtek.
- A készüléket a jótállási idő alatt illetéktelen személy módosí totta vagy javí totta.
- A szerszámot iparban vagy kézműves iparban használták (az eszköz ezeresterek/barkácsolás szerelmeseinek, ill. nem fizetett munkára szolgál).

A garancia nem terjed ki a szerszám azon elemeire, amelyek a természetes kopás vagy túlterhelés következtében megsérülhetnek (pl. fűvókák, mérlegek, fogantyúk és bilincsek, védő burkolatok, házelemek és bármilyen eltakaró elem).

AZ ELHASZNÁLÓDOTT ESZKÖZÖK ÁRTALMATLANÍ TÁ SA



Élettartamának végén ezt a terméket nem szabad a normál háztartási hulladékkal együtt kidobni, hanem az elektromos és elektronikus eszközök újrahasznosí tására szolgáló gyű jtő helyre kell vinni. Ezt a terméket, a használati útmutatón vagy a csomagoláson elhelyezett szimbólum jelzi. Az újrahasznosí tásnak, az anyagok újrafelhasználásának vagy az elhasználotott eszközök egyéb használatának köszönhető en Ön jelentő sen hozzájárul környezetünk védelméhez.



Az elektromos kéziszerszámot és az elemeket nem szabad a háztartási hulladékkal együtt kidobni!

Csak az EU-országok számára:

A 2012/19/EU európai irányelv szerint a használhatatlan elektromos kéziszerszámokat, a 2006/66/EK európai irányelv értelmében a sérült vagy használt akkumulátorokat külön kell gyű jteni és környezetbarát módon újrahasznosí tani.

A gyártó a Hulladék Adatbázis regisztrációs szám alatt aktí v:

000063719

Minden üzlet köteles ingyenesen átvenni a régi berendezéseket, ha az üzletben azonos típusú és funkciójú új berendezést vásárol. Í gy a használt felszerelést abban az üzletben hagyhatja, ahol az új felszerelést vásárolta.

A legalább 400 m²- es háztartási gépek eladóterével rendelkező üzletek kötelesek - akár az adott egységben, akár annak közvetlen közelében - a 25 cm-t meghaladó külső méretet nem meghaladó háztartási hulladékot térí tésmentesen, új háztartás vásárlása nélkül átvenni. felszerelés. Í gy egy kisebb hulladék berendezést hagyhat egy nagy szupermarketben anélkül, hogy újat kellene vásárolnia.

A forgalmazó a vevő háztartási gépekkel való ellátásakor köteles a háztartási hulladékot térítésként a készülő áradási helyén, feltéve, hogy a hulladék berendezés azonos típusú és ugyanazokat a funkciókat látja el, mint a szállított felszerelés. Ha megrendelést ad le a gyártó hivatalos weboldalán, akkor erről csak annyit kell közölnie minket, hogy megjegyzését írja be a Megjegyzések a rendeléshez rovatba. Ily módon elhasznált elektromos és elektronikus berendezéseit visszaválthatja a kiszállítási helyére.

A régi készüléket gyűjtő helyre is elviheti.

Az elhasznált készülékek átvételi pontjairól bővebb információ a weboldalon található:

<https://sklep.powermat.pl/webpage/pl/recycling.html>

GYÁRTÓ ADATOK

PH Powermat TMK Bijak Sp. Jawna

Ul. Obrońców Poczty Gdańskiej 97

42-400 Zawiercie

<http://www.redtechnic.eu>